



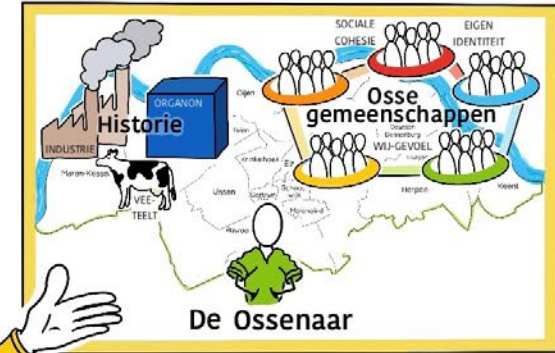
Visie Sociale Basis Oss 2040

De kracht van samenleven in Oss

Sociale Basis Oss 2040

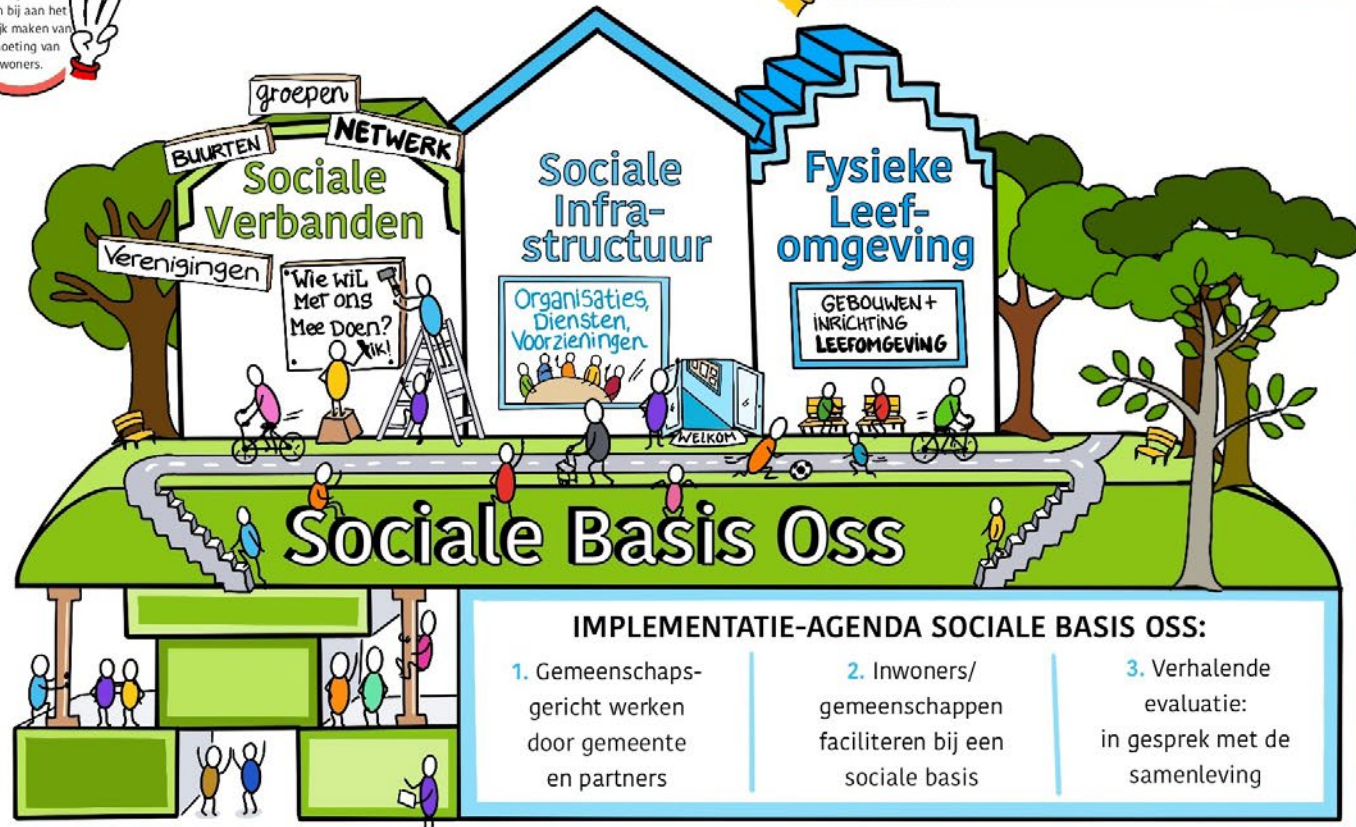


In Oss helpen we elkaar, kan iedereen meedoen en faciliteert de gemeente de sociale basis actief.



RICHTINGGEVENDE UITGANGSPUNTEN SOCIALE BASIS OSS:

1. We werken gemeenschapsgericht.
2. We geven het initiatief van inwoners de ruimte en we helpen indien nodig.
3. We versterken (lerende) gemeenschappen.
4. Individuele ondersteuning en de sociale basis vullen elkaar aan.
5. We werken aan een inclusieve leefomgeving waar iedereen gelijkwaardig is.
6. De inrichting van de leefomgeving versterkt de sociale basis.



IMPLEMENTATIE-AGENDA SOCIALE BASIS OSS:

- | | | |
|---------------------------------------------------------|---------------------------------------------------------------|--------------------------------------------------------|
| 1. Gemeenschapsgericht werken door gemeente en partners | 2. Inwoners/ gemeenschappen faciliteren bij een sociale basis | 3. Verhalende evaluatie: in gesprek met de samenleving |
|---------------------------------------------------------|---------------------------------------------------------------|--------------------------------------------------------|

Inhoud

1. Inleiding	4
1.1 Het belang van een sociale basis	4
1.2 Definitie sociale basis	6
2. Ambitie en beleidstheorie sociale basis Oss	7
2.1 Wie is de Ossenaar?	7
2.2 Ambitie sociale basis Oss 2040: stip op de horizon	7
2.3 Waarden sociale basis	8
2.4 Beleidstheorie sociale basis	9
3. Richtinggevende uitgangspunten en rol gemeente	10
3.1 Richtinggevende uitgangspunten voor de sociale basis in Oss	10
3.2 De rol van de gemeente bij de sociale basis	11
4. Implementatie-agenda sociale basis Oss	12
4.1 Gemeenschapsgericht werken door gemeente en partners	12
4.1.1 Werken volgens de uitgangspunten sociale basis	12
4.1.2 Leren van ervaringen van inwoners	12
4.1.3 Wijk- en dorpsraden en de sociale basis	13
4.2 Inwoners / gemeenschappen faciliteren bij een sociale basis	13
4.2.1 Ontmoeting binnen en buiten	13
4.2.2 Informele zorg en mantelzorg	14
4.2.3 Vrijwilligers, inwonersinitiatieven en verenigingsleven	14
4.2.4 Veerkrachtig samenleven en meedoen voor iedereen (inclusie)	14
4.2.5 Sociale agenda en de wijkfoto	15
4.3 Verhalende evaluatie: in gesprek met de samenleving	15
Bijlage I Definities	16
Bijlage II Beleidstheorie sociale basis Oss	19
Bijlage III Literatuur	22

1. Inleiding

Deze visie gaat over de sociale basis in Oss. We streven naar een solide sociale basis waar inwoners fijn kunnen samenleven, er zijn voor elkaar, betrokken zijn en kunnen meedoen. Dat is onze ambitie. We stellen in deze visie op de sociale basis de volgende vragen centraal:

- **Wat is een sociale basis, waarom is het belangrijk en wat is onze ambitie (hoofdstuk 1 en 2)?**
- **Welke rol en houding vraagt het versterken van de sociale basis van de gemeente Oss (bestuur en organisatie, hoofdstuk 3 en 4)?**
- **Wat helpt inwoners van Oss om mee te doen en onderdeel te zijn van een sociaal verband / gemeenschap (hoofdstuk 5)?**

Bij het schrijven van deze visie op de sociale basis in Oss, hebben we gesprekken gevoerd binnen de eigen organisatie en met inwoners, de adviesraad sociaal domein, partners en andere gemeenten. Daarnaast hebben we landelijke perspectieven bestudeerd. Deze visie is geschreven in de we-vorm, met we bedoelen we de gemeentelijke organisatie in Oss.

1.1 Het belang van een sociale basis

Vraagstukken van nu

Het belang van een sociale basis en gemeenschapszin krijgt de laatste jaren veel aandacht in Nederland^a. Dat is niet zomaar. Er is sprake van een veranderende samenleving en veranderende inzichten. De vraagstukken van nu plaatsen ons voor uitdagingen die een andere benadering vragen. Denk aan demografische ontwikkelingen, groeiende zorgvraag, afname van de beroepsbevolking, uitputting van grondstoffen, afname van bestaanszekerheid en kansengelijkheid en groeiend wantrouwen in de (landelijke) overheid. Deze zou niet luisteren, niet weten wat er speelt en geen echte inspraak en invloed geven aan inwoners¹.

Essentieel bij de vraagstukken van nu, zijn de verbindingen tussen inwoners onderling en de omgeving waar zij wonen. In plaats van te kijken met de bril van de overheid, vraagt de huidige tijdgeest om vanuit inwoners te denken. En niet de wensen of problemen van individuele inwoners centraal te stellen, maar de kracht van gemeenschappen. Erop te vertrouwen dat inwoners goed in staat zijn om samen oplossingen te bedenken. Niets optuigen zonder hierover in gesprek te gaan met inwoners. Dit vraagt iets van de relatie tussen overheid en inwoners.

Het belang van een sociale basis, de herwaardering van het gewone leven. De sociale basis gaat over het gewone, dagelijkse leven, en de herwaardering daarvan. Over inwoners, hun omgeving en de gemeenschappen waar ze onderdeel van zijn. Dit raakt álle aspecten van het dagelijkse leven: sociale contacten, ontmoeting, onderwijs, opgroeien en opvoeden, werk, gezondheid, wonen, bewegen, elkaar helpen, recreëren, cultuur en veiligheid. De sociale basis gaat dan ook over zowel de sociale infrastructuur als over de fysieke leefomgeving. Denk aan sportfaciliteiten in de wijk, een speeltuin of een bankje om samen op te zitten².

We hebben de overtuiging dat het voor ieder mens zinvol is om contact met anderen te hebben, mee te doen en zich te kunnen ontwikkelen. Een solide sociale basis helpt de meeste mensen een prima leven te leiden, voor zichzelf en anderen te zorgen en om te gaan met de hobbels in het leven. De zogenaamde Blue Zones laten het belang van een sociale basis goed zien: op vijf plekken in de wereld leven mensen langer en gezonder dan elders. Mensen die in één van deze plaatsen wonen, worden gemiddeld 90 tot 100 jaar, zonder medicijnen of invaliditeit. De Blue Zones hebben een aantal gemeenschappelijke kenmerken. Naast voeding zijn sociale cohesie, zingeving en bewegen in een omgeving die stimuleert om te bewegen belangrijke factoren. Oftewel een solide sociale basis. Een aantal andere voorbeelden:

^a Ook in recente landelijke akkoorden (Gezond en Actief Leven Akkoord, januari 2023 en Integraal Zorg-akkoord, september 2022), is de sociale basis een prominent thema.

- Sociale cohesie en betrokkenheid bij de leefomgeving zijn factoren die stress-verlagend werken³.
- Sociale verbanden zijn net zo belangrijk voor de gezondheid als de individuele leefstijl⁴.
- Mensen met problemen zoals armoede of psychisch leed, zijn niet te helpen zonder rekening te houden met de omgeving waarin zij leven: het dagelijks leven in een betekenisvolle context.
- De sociale basis heeft een pedagogische functie (*'it takes a village to raise a child'*).
- Eenzaamheid kan een ernstige bedreiging vormen voor het welbevinden van mensen. Een sociale basis waar iedereen wordt gezien is de basis om eenzaamheid te verminderen.

Een sociale basis is een randvoorwaarde voor de transformatie in het sociale domein

De sociale basis draagt bij aan een toekomstbestendig zorgstelsel. De taken die in 2015 gedecentraliseerd zijn rond de Wmo, Jeugdwet en Participatiewet, gaan uit van een overheid die individuele inwoners met (mogelijk) probleemgedrag voorzieningen verstrekt. Waarbij zelfredzaamheid de standaard is, zonder rekening te houden met de diversiteit van inwoners. We zien hierin een verschuiving: het gaat steeds meer over gemeenschapszin en collectieven (groepen inwoners) die inhoud en vorm geven aan zorg voor elkaar. Immers, veel problemen waar inwoners mee te maken krijgen, zijn collectieve vraagstukken die vragen om collectieve oplossingen. We hebben ook de overtuiging dat de hulp die inwoners zelf en samen met de mensen om hen heen organiseren, het best en meest duurzaam is. Een solide sociale basis en de verbindingen tussen inwoners onderling⁵ zijn dan ook een randvoorwaarde voor het realiseren van de transformatieopgave^b in het sociaal domein.

De sociale basis en Oss

We zijn trots op de sociale basis die er al is in Oss. Bij diverse mooie voorbeelden^c in de dorpen en wijken van de gemeente Oss is al sprake van een stevige sociale basis. De gemeente Oss wil bijdragen aan deze sociale basis en fijn samenleven in Oss. Wat *fijn*

samenleven betekent, dat is aan inwoners zelf. We blijven in deze visie daarom weg van het hebben van veronderstellingen over hoe mensen (zouden moeten) zijn: we gaan in gesprek zonder oordeel en laten iedereen in zijn waarde. Neutraal en mensgericht.

Met een visie op de sociale basis geven we invulling aan onze ambitie om een meer-voudige overheid te zijn. Om echt ruimte te geven aan de sociale basis, is een organisatie nodig die zich bewust is van haar rol in relatie tot de samenleving en daar waar nodig op aanvult. Dit vraagt het centraal stellen van het perspectief van inwoners en gemeenschappen en daar waar nodig op aanvullen. De sociale basis is dan ook niet los te zien van bijvoorbeeld onze wijkaanpak, de verbinding met het fysieke domein en inwoners- of overheidsparticipatie. We kijken wat inwoners helpt om onderdeel te zijn van een gemeenschap en mee te doen. Zoals het beschikbaar stellen van basisvoorzieningen, het faciliteren van initiatieven of de inrichting van de openbare ruimte. Zodat iedereen in Oss kan samenleven en meedoen.

Urban Ox Park Oss

Een groep enthousiaste Ossenaren vond elkaar in het realiseren van een Urban Sports park in Oss. De droom was een park met een skatebaan, pumptrack en calisthenics. Waar mensen elkaar kunnen ontmoeten, sporten en ontspannen. Beginners, gevorderden of mindervaliden, iedereen moet hier op zijn manier en niveau kunnen bewegen. Met hulp van elkaar in een mooi groen park. In 2020 heeft Urban Ox Park de samenwerking gezocht met de gemeente Oss. Het college heeft besloten het initiatief als responsieve overheid te ondersteunen en te faciliteren. Dit betekent dat we primair kijken naar wat de bedoeling is, globale kaders stellen en de haalbaarheid daaraan toetsen. De initiatiefnemers blijven eigenaar van het proces en het resultaat. De samenwerking tussen initiatiefnemers en gemeente heeft een haalbare optie opgeleverd in het Sibeliuspark. Momenteel loopt een crowdfundingactie.



^b Bij de definities in bijlage I wordt de term transformatie uitgelegd.

^c Enkele van deze mooie voorbeelden zijn beschreven in de kaderblokken in deze visie.

1.2 Definitie sociale basis

Er is geen eenduidige landelijke definitie voor de sociale basis. In Oss definiëren we de sociale basis niet vanuit de systeemwereld (bijvoorbeeld als de onderzijde van een zorgpiramide), maar vanuit de leefwereld van inwoners: een levendige, vitale basis in dorpen en wijken.

De sociale basis en gemeenschappen

Als we het over de sociale basis hebben, dan hebben we het ook over gemeenschapszin. Een gemeenschap is een groep mensen die zich verbonden voelt, dit kan de wijk zijn, of het gezin, vrienden, school, werk, vereniging, een digitaal netwerk etc. Dit hoeft niet groots te zijn, juist ook kleine dingen zijn belangrijk, zoals omkijken naar de burens. Het onderdeel kunnen zijn van een sociaal verband, is een belangrijke pijler van de sociale basis.

Definitie sociale basis Oss

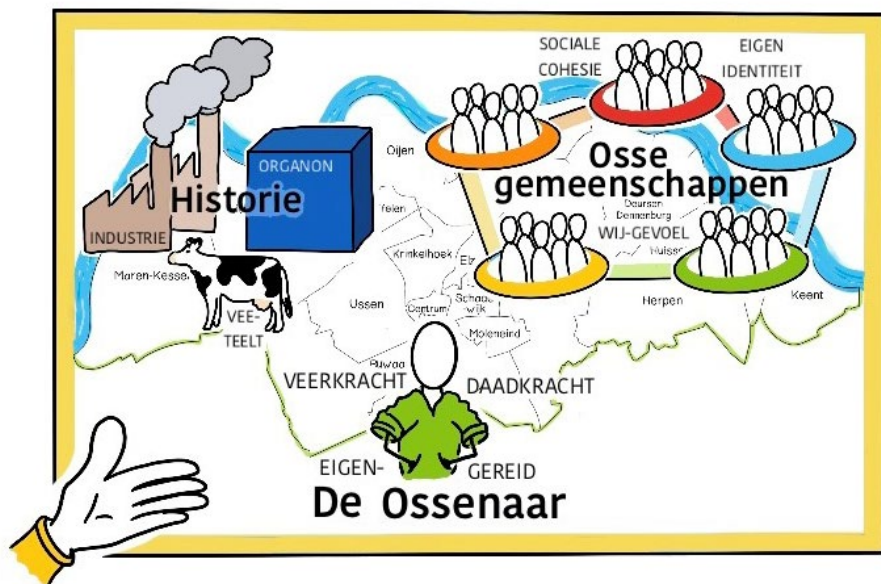
De sociale basis gaat allereerst over de sociale verbanden van inwoners onderling waardoor mensen kunnen samenleven, elkaar kunnen ontmoeten en kunnen meedoen. En daarnaast over de sociale infrastructuur en de fysieke leefomgeving van inwoners die hier ondersteunend aan is.

De sociale basis bestaat uit drie pijlers.

- *Sociale verbanden*: buurten, groepen, gezinnen, inwonersinitiatieven, verenigingen die met elkaar een gemeenschap vormen en wat voor elkaar betekenen.
- *Sociale infrastructuur*: organisaties, diensten en voorzieningen die inwoners ondersteunen⁶, toegankelijk voor iedereen en gericht op het mogelijk maken van sociale verbanden.
- *Fysieke leefomgeving*: voorzieningen, gebouwen en inrichting leefomgeving van inwoners.



2. Ambitie en beleidstheorie sociale basis Oss



2.1 Wie is de Ossenaar?

Deze visie gaat over Oss. De uitwerking ervan moet aansluiten op de Osse gemeenschappen. Daarom vinden we het belangrijk te weten wat kenmerkend is voor de inwoner van Oss.

Historie.

Oss heeft een rijke historie met veel cultureel erfgoed, waarbij de ligging aan de Maas een belangrijke rol speelt. Door deze ligging, met regelmatig overstromingen, had Oss veel vee. Dit resulteerde in een flinke boter- en vleesindustrie. In deze industrie werden mensen soms uitgebuit, wat bijdroeg aan een kritische houding richting overheidsorganisaties. Uiteindelijk zijn de agrifood-sector en de farmaceutische industrie

bepalend geweest voor de welvaart in Oss. Organon als belangrijke werkgever heeft gemeenschapsvorming altijd gestimuleerd. Oss heeft zich ontwikkeld naar een hoog ontwikkelde industrie, waarbij leren en ontwikkelen een Osse kracht is.

De Osse gemeenschappen.

In Oss heerst een mentaliteit van aanpakken. 'We stropen de mouwen op en gaan aan de slag.' Werkvolk. Deze arbeidersmentaliteit is in sommige dorpen en wijken nog duidelijk zichtbaar. Dit draagt ook bij aan onderlinge solidariteit. In Oss is men niet snel trots: 'Juichen met de handen in de zak'. Oss kenmerkt zich als veerkrachtig, daadkrachtig en eigengereid. De inwoner van Oss wil het graag zelf of samen met anderen regelen. De sociale cohesie is goed in Oss, mensen doen graag iets voor de gemeenschap. Oss kent een rijke diversiteit aan verschillende culturen. Ieder dorp, stadje of buurt heeft duidelijk een eigen identiteit, karakter en 'wij' gevoel.

2.2 Ambitie sociale basis Oss 2040: stip op de horizon

Ambitie sociale basis Oss 2040: veerkrachtig, inclusief en gemeenschapsgericht^d

In 2040 heeft de gemeente Oss een solide sociale basis. Deze kenmerkt zich door een veerkrachtige, inclusieve en toekomstgerichte samenleving met een actief gemeenschapsleven en een gezonde leefomgeving. Waar inwoners zich om elkaar bekommeren, verantwoordelijkheid nemen voor hun leefomgeving en kunnen meedoen. De gemeente faciliteert de sociale basis actief vanuit het perspectief van de gemeenschap. Zodat iedereen in Oss fijn en gezond kan samenleven.

In Oss helpen we elkaar.

Oss zijn we samen. Inwoners van Oss voelen zich betrokken en nemen samen verantwoordelijkheid voor hun leefomgeving. Inwoners hebben elkaar veel te bieden, of het nu burenhulp, inzet van vrijwilligers of mantelzorg is. De inwoners van Oss hebben

^d Deze ambitie sluit naadloos aan op onze ambitie zoals beschreven in de ambitiekring sociale domein Oss.

elkaar ook hard nodig om de uitdagingen waarvoor we staan het hoofd te kunnen bieden. Daarom werken we aan sterke samenhang waarin ieder naar vermogen voor zichzelf en voor anderen kan zorgen.

In Oss kan iedereen meedoen.

Iedereen kan en mag meedoen en elke inwoner maakt deel uit van de samenleving op zijn eigen manier. Meedoen wil zeggen dat je wordt gezien, erkend en gewaardeerd voor wie je bent en wat je brengt. We vormen een inclusieve samenleving waar iedereen dezelfde kansen krijgt, waar onderlinge verbondenheid is en men oog heeft voor elkaar. Zodat uitvallen en uitsluiten voorkomen kunnen worden en iedereen een zinvol bestaan kan opbouwen.

In Oss faciliteert de gemeente de sociale basis actief.

Als gemeente dragen we actief bij aan de randvoorwaarden voor een sociale basis. We zijn ons bewust van onze rol. We begrijpen wanneer inwoners aan zet zijn, en wanneer we als gemeente onze verantwoordelijkheid moeten nemen. In dialoog met inwoners, en vanuit het perspectief van de gemeenschap. De voorzieningen, ondersteuning en inrichting van de leefomgeving^e dragen dan ook bij aan een solide sociale basis in Oss, en bieden ondersteuning of bescherming als dat nodig is. Kansgelijkheid, bestaanszekerheid en gezondheid voor iedereen staat hierbij centraal.

2.3 Waarden sociale basis

Het centraal stellen van gemeenschappen, vraagt een duidelijk perspectief op wat van waarde is. Namelijk een samenleving die niet competitie, winst, regels of individuele zelfredzaamheid centraal stelt. Maar publieke belangen, vakmanschap, collectieve redzaamheid en solidariteit. Oftewel minder markt- en meer gemeenschapsgericht^f. Onze raadgever sociaal domein adviseert ons bewust te zijn vanuit welke waarden wij luisteren naar de vraag van inwoners⁷. Binnen het sociaal domein werken we met een aantal waarden, deze hebben we vertaald naar de sociale basis.

^e De leefomgeving gaat over de inrichting van een gebied en de publieke ruimtes (binnen en buiten), die bijdraagt aan een leefbare, aantrekkelijke omgeving om in te leven en wonen
^f In de bijlage een nadere uitwerking van deze veranderende oriëntatie.

Mens centraal (menswaardig)

De fundamentele erkenning dat alle mensen gelijkwaardig zijn is de basis voor een beschaafde samenleving; de ene mens is nooit méér dan de andere. Gelijkwaardigheid vereist een brede tolerantie in de samenleving en de afwezigheid van alle vormen van achterstelling en discriminatie. De toegang tot wat nodig is om een toekomst op te bouwen: de toegang tot onderwijs en zorg; wonen en werk; kennis en cultuur; gezonde voeding en een schone omgeving; alles wat vereist is voor een menswaardig bestaan.

Nabij & toegankelijk

Nabijheid en toegankelijkheid vinden we belangrijk. We weten wat er leeft en speelt onder de inwoners van Oss. Op gemeentelijk, buurt- en straatniveau. Wij kennen de inwoner en de inwoner kent ons. We zijn makkelijk benaderbaar en bereikbaar, net als onze voorzieningen.

Vakmanschap

Onze medewerkers hebben het vermogen om te luisteren naar wat wat voor de ander werkelijk van betekenis is. Ze zijn hierbij in staat waarderend en zonder vooroordeel het gesprek aan te gaan, en oog te hebben voor de diversiteit van inwoners. We benutten bij onze keuzes de afweging van de professional, als wetenschappelijke kennis, praktijkkennis én ervaringskennis van inwoners.

Partnerschap

We bouwen aan netwerken met inwoners, ondernemers, verenigingen en andere partners en we participeren hier actief in. Ook zijn we een goed opdrachtgever voor onze partners. We geven ruimte, bij misbruik of opzettelijk onjuist gedrag, grijpen we in.

Eenvoud

We werken vanuit de bedoeling, met duidelijke kaders en heldere processen. We maken steeds de afweging hoe we administratieve processen voor inwoners, onze samenwerkingspartners en de gemeentelijke organisatie kunnen vereenvoudigen.



Heksje Route

Een succesvol voorbeeld van een buurtinitiatief is de Heksje Route. De Heksje Route in de Geffense Bosjes is een route speciaal ingericht voor kinderen. Langs de route zijn verschillende speelmogelijkheden te vinden, zoals takkenhutten bouwen, slalom paaltjes, lage en hoge stapstammetjes, klauterbomen, picknicktafel

en evenwichtsboomstammen. Via vogelhuisjes en heksenhoedjes aan de bomen is de route te volgen. Ook staan er paaltjes met QR-codes langs de route met leuke weetjes over het bos. Het was een idee van een wijkraadslid waar – zonder bemoeienis van de gemeente – zich allerlei omwonenden bij aan hebben gesloten. Met dank aan sociale media en sociale cohesie. Achter de schermen hebben de wijkcoördinator en gebiedsregisseur hard gewerkt om het initiatief binnen het gemeentehuis mogelijk te maken; zodat de inwoners ongestoord aan de slag konden met hun initiatief. De groep inwoners regelt verder alles zelf, inclusief geld voor activiteiten.

2.4 Beleidstheorie sociale basis

Om een onderbouwde visie op sociale basis te formuleren voor de gemeente Oss, hebben we diverse landelijke perspectieven bestudeerd. Het model van sociale kwaliteit⁸ hebben we gebruikt als theoretisch grondslag. Op basis hiervan komen we tot beleidsprincipes die het fundament van de visie op de sociale basis vormen. Hieronder schetsen we deze kort, in de bijlage is de beleidstheorie verder uitgewerkt.

Ieder mens heeft baat bij verbinding met anderen, meedoen en ontwikkeling.

Mensen hebben een diepe behoefte om gezien en gehoord te worden door anderen. Sociaal contact en sociale verbondenheid zijn een belangrijk onderdeel van een gezonde en zorgzame leefomgeving. Sociale binding met anderen kan inwoners helpen bij allerlei sociale vraagstukken.

^g Bij de definities in bijlage I wordt de term normaliseren uitgelegd.

Actieve betrokkenheid van inwoners (jong en oud) versterkt de sociale basis.

Een sociale basis kan niet tot stand komen zonder actieve betrokkenheid van inwoners. Inwoners en hun verbanden zijn goed in staat om maatschappelijke vraagstukken duurzaam op te lossen. Belangrijk is dat iedereen de kans krijgt mee te praten of een bijdrage te leveren.

Fysieke plekken dragen bij aan het mogelijk maken van ontmoeting van inwoners.

Om sociale relaties te kunnen bouwen moeten mensen elkaar kunnen ontmoeten. Ontmoetingen werken verrijkend en leveren een elementaire bijdrage aan opgroeien en samenleven. Een randvoorwaarde voor ontmoeting is de beschikbaarheid van fysieke, publieke plekken.

Een sociale basis vraagt een faciliterende en gemeenschapsgerichte gemeente.

Een overheid is dienend aan de samenleving en moet daar haar structuren op inrichten. Het duurzaam versterken van een gemeenschap vraagt een gemeenschapsgerichte en responsieve overheid, die aansluit bij het gemeenschappelijke en de dynamiek van (groepen) inwoners.

Een sociale basis draagt bij aan een toekomstbestendig zorgstelsel.

Een solide sociale basis kan vanuit preventie, omkijken naar elkaar en lichte ondersteuning het beroep dat mensen doen op gespecialiseerde zorg deels overbodig maken, terugdringen of vervangen. Investeren in de sociale basis is een investering in de toekomst. Deze beweging is niet eenzijdig; ook de specialistische ondersteuning moet gemeenschapsgericht werken en normaliseren⁹.

3. Richtinggevende uitgangspunten en rol gemeente

Om onze ambitie te realiseren, stellen we 6 uitgangspunten centraal die richting geven aan onze keuzes rond de sociale basis. Deze uitgangspunten zijn zo geformuleerd, dat ze kunnen meebewegen met de ontwikkelingen in de samenleving.

3.1 Richtinggevende uitgangspunten voor de sociale basis in Oss

1 – We werken gemeenschapsgericht.

Werken aan een sociale basis betekent samen met inwoners en vanuit de gemeenschap kijken, denken en doen. Het perspectief van de gemeenschap en dat wat mensen voor elkaar willen betekenen, staat centraal. In Oss werken inwoners en organisaties samen vanuit de energie van de gemeenschap. De leefwereld is leidend, en we zorgen dat we ervaringskennis van inwoners kennen en benutten. Hierbij zijn we ons bewust van onze mensbeelden⁹ en onze vooronderstellingen over hoe mensen (zouden moeten) zijn. We benaderen iemand als mens, niet als iemand met een probleem. Dit vraagt een responsieve overheid die in gesprek gaat, luistert en aansluit bij het karakter en tempo van een dorp, wijk of buurt. We noemen dit *gemeenschapsgericht* werken.

2 – We geven het initiatief van inwoners de ruimte en we helpen indien nodig.

De echte successen in de sociale basis worden behaald door inwoners, niet door de gemeente. De gemeente stelt zich hierbij bescheiden op maar is wel zichtbaar aanwezig en benaderbaar. We sluiten aan bij het werkelijke leven. We geven inwonersinitiatieven in Oss de ruimte, en we helpen waar nodig (zonder te sturen of een blauwdruk op te leggen). Bij subsidie streven we naar een simpele (narratieve) verantwoording. We gaan in gesprek en we halen verhalen op: wat is bereikt, wat was ieders bijdrage en wat vonden de deelnemers ervan?

3 – We versterken (lerende) gemeenschappen.

Gemeenschapsgericht werken richt zich niet op een afname van problemen van een individuele inwoner, maar op het *versterken* van zijn of haar plek in de samenleving. Iedereen die dat wil moet de kans krijgen zich te ontwikkelen. Dat werkt verbindend. Ook richting gemeenschappen kunnen de vragen van de Osse samenwerkwijze startpunt voor het gesprek zijn^h: we willen, we kunnen, we hebben nodig. Ieder mens kan iets betekenen voor de gemeenschap. We faciliteren en stimuleren leeromgevingen: versterken van het lerende vermogen van de gemeenschap om met uitdagingen om te gaan. Zodat we een toekomstgerichte en lerende stad zijn en blijven.

4 – Individuele ondersteuning en de sociale basis vullen elkaar aan.

We hebben de overtuiging dat mogelijkheden vanuit de sociale basis inwoners duurzaam helpen. Zoals gemeenschapszorg, informele en collectieve hulp, sport, welzijn, onderwijs en werk. Een sociale basis kan dan ook een preventieve werking hebben. En hiermee het beroep op zorg verminderen en bijdragen aan onze transformatieambitie (substitutie van zorg). Als betaalde ondersteuning wel nodig is, dan kijken we altijd naar de mogelijkheden van een collectieve, gemeenschapsgerichte benadering. Immers, het gedrag van een individu is lastig te beïnvloeden, zonder naar de groep en de omgeving eromheen te kijken¹⁰. Daarom zijn deze vormen van hulp voorliggend of aanvullend aan het bieden van formele individuele ondersteuning. Tegelijkertijd is ook de individuele ondersteuning aanvullend aan de sociale basis. Het is altijd een wisselwerking. Waarbij we ons beseffen dat iedere inwoner van Oss recht heeft op de hulp of bescherming die nodig is om mee te kunnen doenⁱ.

5 – We werken aan een inclusieve leefomgeving waar iedereen gelijkwaardig is^j.

Iedereen moet de mogelijkheid hebben om mee te doen. Inclusie is een proces waar-

^h Dit past bij de Osse ambitie van een lerende stad en deelname aan de Unesco Learning Cities; de pijler leren in gezinnen en gemeenschappen.

ⁱ Hiermee sluiten we aan op de Global Goal Gezondheidszorg voor iedereen, Global Goals zijn de duurzame ontwikkelingsdoelen van de Verenigde Naties die Oss omarmt heeft.

^j Verminderen van ongelijkheid is één van de Global Goals.

bij we meedoen stimuleren en uitsluiting van mensen tegengaan. Dit is belangrijk voor de kwaliteit van leven en draagt bij aan de menselijke ontwikkeling¹¹. Dit raakt alle drie de pijlers van de sociale basis: de sociale verbanden, de sociale infrastructuur en de fysieke leefomgeving. Hierbij sluiten we aan op wat mensen bindt. Als mensen verbinding met elkaar voelen, wordt het contact makkelijker, is er sneller begrip en herkenning. Zodat een ieder zijn of haar plek kan vinden in buurt, dorp en wijk. Inclusiviteit betekent ook dat er plek is voor iedereen én dat ruimte is voor verschil.

6 – De inrichting van de leefomgeving versterkt de sociale basis^k.

Ook de inrichting van de openbare ruimte heeft invloed op de mate waarin mensen zich verbonden voelen. Gemeenschappen hebben baat bij een duurzame, gezonde en veilige leefomgeving die uitnodigt tot onderling contact, bewegen, ontmoeten, ontspannen, bezinning, erbij horen. Een omgeving die in verbinding staat met de natuur en waar plaats is voor diversiteit. Maar ook waar basisvoorzieningen toegankelijk, betaalbaar en in voldoende mate aanwezig zijn. Bij het maken van keuzes in de openbare ruimte, is het gesprek met de gemeenschap dan ook steeds het startpunt.

3.2 De rol van de gemeente bij de sociale basis

Een gemeenschap is niet per definitie een homogene groep van gelijkgestemde mensen. Integendeel. Een gemeenschap ontwikkelt zich continu, en bestaat uit een veelheid aan belangen. Ons goed tot deze gemeenschappen verhouden, vraagt een continue bewustzijn van onze rol.

De meervoudige rollen van de overheid versus eigenaarschap

De gemeente Oss gebruikt het sturingsmodel van de NSOB¹² als richtlijn voor de verschillende overheidsrollen in relatie tot de samenleving. Dit model gaat uit van een overheid klassieke rollen (rechtmatig, presterend) kan combineren met nieuwe rollen (responsief, netwerkend). Bij de sociale basis spelen al deze rollen een rol; belangrijk is dat we ons steeds bewust zijn wanneer we welke rol moeten en willen pakken.

Als gekozen volksvertegenwoordiging stelt en controleert de gemeenteraad kaders voor de uitvoering van gemeentelijke taken. Tegelijkertijd werkt de samenleving zelf aan kwesties. Dit vraagt duidelijkheid over eigenaarschap: waar zijn we verantwoordelijk voor als gemeente en wat is aan inwoners? Als inwoners eigenaar zijn, ligt het zwaartepunt op een responsieve of netwerkende overheid die inwoners behandelt als gelijkwaardige mederegisseur van de omgeving. Een responsieve overheid heeft het vermogen om in te schatten wat voor de ander van betekenis is en gaat waarderen en zonder vooroordeel het gesprek aan. Als de gemeente eigenaar is, dan is vaker sprake van de rechtmatige of presterende overheid. In figuur 1 hebben we het onderscheid in eigenaarschap en de rol van de gemeente schematisch weergegeven.

Wie is eigenaar?	Rol gemeente	Richtinggevend
Inwoners zijn eigenaar en nemen besluit	Gemeente faciliteert en neemt niet over. <ul style="list-style-type: none"> Bijvoorbeeld een ontmoetingsactiviteit die inwoners organiseren, of activiteiten van een sportvereniging (responsieve en netwerkende overheid). 	Perspectief inwoner
De gemeente is verantwoordelijk en neemt besluit	De gemeente vraagt inwoners input / te participeren. <ul style="list-style-type: none"> Bijvoorbeeld een nieuw beleidsplan (participatie) Of handhaving regels en zorgen voor veiligheid (rechtmatige en presterende overheid). 	Kaders gemeente

^k Hiermee sluiten we aan bij Global Goals Maak steden en dorpen inclusief, veilig, veerkrachtig en duurzaam en Einde aan armoede.

^l Een belangrijke inspiratiebron voor deze rolscherpte zijn de ervaringen in de gemeente Peel en Maas, zoals beschreven in 'Krijg de Geest', Geert Schmitz, februari 2020.

4. Implementatie-agenda sociale basis Oss

Het schrijven van een visie is pas een eerste stap, er daadwerkelijk naar handelen is een grotere uitdaging. In dit hoofdstuk lichten we op hoofdlijnen toe hoe we hier, gemeenschapsgericht en (gedeeltelijk) gebiedsgericht uitvoering aan gaan geven.^m Dit zijn niet alleen nieuwe thema's, op sommige vlakken doen we al veel. We werken deze thema's zoveel mogelijk samen met inwoners en partners uit en toetsen deze aan de uitgangspunten sociale basis.

4.1 Gemeenschapsgericht werken door gemeente en partners

We willen gemeenschappen zodanig faciliteren dat zij de ruimte ervaren en verantwoordelijkheid nemen voor hun omgeving¹³. Belangrijk hierbij is participatieve en representatieve besluitvorming door de overheid, en inwoners betrekken bij besluiten die hen aangaan. Dit is ook onderdeel van de Global Goal *Bevorderen van veiligheid, publieke diensten en recht voor iedereen*. Gemeenschapsgericht werken is niet eenvoudig. Dit vraagt tijd, dialoog en wederzijds vertrouwen tussen gemeente en inwoners. Dit raakt zowel de gemeentelijke organisatie als het gemeentebestuur.

Dit geldt ook voor onze partners die actief zijn in de dorpen en wijken. Bijvoorbeeld ONS Welzijn, het SEC, de politie, de woningbouwcorporaties. Ook de zorgaanbieders die gespecialiseerde hulp bieden, hebben invloed op de sociale basis. Immers, de sociale basis kan alleen bijdragen aan een toekomstbestendig zorgstelsel als alle betrokkenen mee gaan in deze ontwikkeling. Samen zoeken naar verbinding, en naar waar het schuurt. Bedoelen we het zelfde? Er zijn immers nogal wat paradoxen waarmee de sociale basis is omgevenⁿ. Zonder vruchtbare samenwerking kunnen deze paradoxen de sociale basis belemmeren.

^m Hiermee voldoen we aan de verplichting van het GALA: elke gemeente heeft een beleidsvisie op de sociale basis, met aandacht voor gebiedsgerichte uitvoering, sociale samenhang, mantelzorg, eenzaamheid en ondersteuning van vrijwilligerswerk en professionals.

ⁿ Paradoxen rond de sociale basis: bijvoorbeeld 'vasthoudend loslaten', 'niet sturen maar wel regie voeren', 'initiatief nemen om inwoners initiatief te laten nemen', 'soms terugtreden soms optreden', 'sterke zelforganisatie van burgers leidt tot uitsluiting van andere burgers' of 'help mij om het zelf te doen'.

4.1.1 Werken volgens de uitgangspunten sociale basis

Om onze ambitie te realiseren, stellen we 6 uitgangspunten centraal die richting geven aan onze keuzes rond de sociale basis. Het is belangrijk om onze dienstverlening voortdurend te toetsen aan deze uitgangspunten. En van onze partners te vragen ook volgens deze uitgangspunten te werken.

► We toetsen beleid en uitvoering aan de uitgangspunten van de sociale basis.

Om te volgen of we daadwerkelijk gemeenschapsgericht werken, toetsen we de komende jaren ons beleid en de uitvoering ervan aan de uitgangspunten van de sociale basis. Dit geldt in ieder geval wanneer het beleidsthema de samenwerking met inwoners raakt.

► We maken een subsidieregeling sociale basis op basis van onze ambitie en uitgangspunten.

De subsidieregeling sociale basis is bedoeld voor (semi-)professionele organisaties die zich inzetten om inwoners te ondersteunen elkaar te helpen en/of meedoen voor iedereen mogelijk te maken.

4.1.2 Leren van ervaringen van inwoners

We willen leren van ervaringen en kennis van onze inwoners. Vaak hebben we onbewust vooronderstellingen over hoe mensen (zouden moeten) zijn. Waarbij we mensen zien als drager van een probleem in plaats van als mens. Terwijl uit ervaringen van mensen blijkt dat de omstandigheden waarin je leeft en bestaanszekerheid belemmerend werken op kunnen meedoen of een gezonde leefstijl hebben. Denk aan slechte woningen, onderwijsachterstanden, onveiligheid, werkloosheid of armoede. Het aanpakken van de omstandigheden kan dan belangrijker blijken dan het aanpak-

ken van het gedrag¹⁴. Goede bedoelingen kunnen dan heel beledigend uitpakken. Het gesprek moet daarom altijd vanuit een open houding beginnen met vragen als: wat wilt u, wat kunt u zelf, wat heeft u nodig en wat kunt u voor een ander doen (samenwerkingswijze)? Hierbij helpt ervaringskennis ons bewust te zijn van stigma's zodat we een goed gesprek met inwoners voeren.

► **Het benutten van ervaringskennis werken we uit in de ontwikkelagenda Wmo.**

► **We werken volgens de samenwerkingswijze bij het gemeenschapsgericht werken.**

In heel Oss wordt reeds gewerkt volgens de Samenwerkingswijze. Werken volgens de Samenwerkingswijze vraagt een verandering in houding en gedrag. We blijven daarom investeren in deze werkwijze, waarbij we deze nog meer verbinden aan de gemeenschapsgerichte benadering en het benutten van ervaringskennis.

4.1.3 Wijk- en dorpsraden en de sociale basis

De wijk- en dorpsraden in de gemeente Oss zijn een officieel adviesorgaan van het college. We zien de laatste jaren in Nederland een verbreding van deze functie gericht op het verhogen van het gemeenschapsgevoel en saamhorigheid. Dit draagt bij aan een solide sociale basis. Er zijn grofweg 4 functies¹⁵ te onderscheiden.

1. *Representatieve functie*: de traditionele rol van inspraakorgaan voor de gemeente.
2. *Adviserende functie*: adviseren van zowel gemeente als bewoners. Bijvoorbeeld namens bewoners advies aan de gemeente vragen. Of adviseren over fondsen en subsidies.
3. *Activerende functie*: stimuleren en ondersteunen van bewonersinitiatieven. Inwoners inspireren om zelf het heft in handen te nemen en successen te vieren.
4. *Verbindende functie*: verbinden van initiatieven of bewoners onderling door gezamenlijke activiteiten te organiseren, ontmoetingen te faciliteren en ervaringen te delen.

► **We gaan in gesprek met de wijk- en dorpsraden over hun functie en rol bij de sociale basis.**

We gaan in gesprek met de wijk- en dorpsraden over de vier basisfuncties, en de rol die ze voor zich zelf zien. Indien zij hier open voor staan en behoefte aan hebben, dan helpen we hen bij een doorontwikkeling richting één of meerdere van deze functies.

Bij dit thema ligt een sterke samenhang met de visie op participatie die momenteel ontwikkeld wordt.

4.2 Inwoners / gemeenschappen faciliteren bij een sociale basis

Een solide sociale basis vraagt iets van ons als gemeente, onze partners, maar niet in de laatste plaats van onze inwoners. We willen dat Oss een basis biedt voor sterke gemeenschappen waar inwoners in staat zijn zich een leven lang te ontwikkelen. Het onderdeel kunnen zijn van een sociaal verband en gemeenschapszin is een belangrijk onderdeel van de sociale basis. Wat helpt inwoners om een gemeenschap te kunnen zijn en zich te ontwikkelen? Wat vraagt dit van de gemeente of van andere partners? Niet alleen gemeenschapszin is hierbij belangrijk, ook de mogelijkheid om samen te kunnen leren. We zijn een lerende stad en nemen deel aan de Unesco Learning Cities. Één van de pijlers in het Unesco model is *Leren in gezinnen en gemeenschappen*. Samen leren werkt verbindend. De gemeente kan hierbij helpen, bijvoorbeeld door plekken te creëren waar men kan leren, zoals leren in het buurthuis en bij sportverenigingen. Of inwoners actief te helpen om digitaal vaardig te zijn. We stimuleren dat inwoners zorg hebben voor elkaar en voor de eigen leefomgeving. Hierbij faciliteren we hen actief.

4.2.1 Ontmoeting binnen en buiten

We willen dat inwoners van Oss (jong en oud) zich gezien voelen, een sociaal netwerk hebben en zich duurzaam verbonden voelen met elkaar en de buurt. Elkaar kunnen ontmoeten is hierbij een randvoorwaarde: dit vraagt voldoende, passende en toegankelijke publieke ontmoetingsplekken (binnen en buiten). Het is goed om te weten hoe het er in Oss voorstaat, dit verschilt van wijk tot wijk, en per doelgroep. Daarom willen we gebiedsgericht zicht krijgen en houden op het aanbod aan ontmoetingsplekken in publieke ruimtes en in de openbare ruimte. Eventuele ondersteuning van deze voorzieningen toetsen we aan de uitgangspunten van de sociale basis.

► **We inventariseren het aanbod en de behoefte aan ontmoetingsplekken.**

We brengen per wijk of dorp in beeld welke publieke^o en openbare ontmoetingsplekken^p er zijn. Op basis hiervan gaan we gebiedsgericht in gesprek met inwoners (jong en oud). Voldoet het aanbod aan de behoefte, wat kunnen inwoners hier zelf in kunnen betekenen en wat hebben ze nodig van de gemeente. Dit onderdeel pakken we op vanuit de visie Thuis in de buurt (gemeente Oss, oktober 2020), waarbij we wijk- en dorpshuizen ondersteunen.

4.2.2 Informele zorg en mantelzorg

Wat zorgvrijwilligers en mantelzorgers bijdragen aan de samenleving is van onschatbare waarde. De basis ligt hiervoor bij de Osse gemeenschappen zelf. Als gemeente hebben we een ondersteunende en waarderende rol. Denk aan het bieden van informatie, deskundigheidsbevordering, waardering of het verbeteren van de samenwerking tussen informele en formele zorg. En we investeren samen met partners in de (h) erkenning en ondersteuning van mantelzorgers zodat zij zich draagkrachtig, gewaardeerd en ondersteund voelen. Belangrijk is dat we faciliteren vanuit de behoefte van zorgvrijwilligers en mantelzorgers zelf en dat we continuïteit bieden in de ondersteuning en waardering. Daarnaast vraagt optimale ondersteuning van inwoners ook het betrekken van informele zorg en mantelzorg als gelijkwaardige partner.

► **We werken we de ondersteuning van informele zorg en mantelzorg uit in de ontwikkelagenda Wmo 2024-2028.**

4.2.3 Vrijwilligers, inwonersinitiatieven en verenigingsleven

We willen dat vrijwilligers, (zowel sociale als fysieke) inwonersinitiatieven en verenigingen goed worden gefaciliteerd en ondersteund. Immers, vrijwilligers en inwonersinitiatieven zijn van wezenlijk belang voor de sociale basis. En verenigingen zijn van oudsher een belangrijke vindplaats voor ontmoetingen en saamhorigheid. Sommige initiatieven bestaan zonder hulp van de gemeente, andere zijn er van afhankelijk. Om inwonersinitiatieven optimaal te faciliteren, is het belangrijk drempels weg te

nemen: te ontregelen en duurzame (financiële) ondersteuning te bieden met zo min mogelijk administratieve lasten. Onze hulp kan bijvoorbeeld zijn het bieden van informatie, het verbinden van initiatieven of het beschikbaar stellen van ruimte of subsidie. Waarbij de inhoud – wat er gedaan moet worden – bij het initiatief blijft liggen. We streven hierbij naar een duidelijk aanspreekpunt bij de gemeente, eenvoudige subsidieprocessen en een waarderende benadering op basis van vertrouwen.

► **We werken de ondersteuning van vrijwilligers uit in apart vrijwilligersbeleid.**

► **We onderzoeken hoe we inwonersinitiatieven beter kunnen faciliteren.**

We denken aan een ‘fonds sociale basis’. Eenvoud voor de aanvrager is hierbij uitgangspunt. Hierbij sluiten we aan bij bestaande ondersteuning zoals Mijn Buurt Oss.

4.2.4 Veerkrachtig samenleven en meedoen voor iedereen (inclusie)

We willen dat dat alle inwoners van Oss veerkrachtig kunnen samenleven en meedoen in de eigen omgeving. Kwetsbaarheden horen bij het leven, maar kunnen meedoen en een gezonde leefstijl moeilijk maken. Voor mensen in een kwetsbare situatie is onderlinge verbinding en wonen in een gezonde, groene en veilige leefomgeving extra belangrijk. Het aanbod dat een gezonde, actieve levensstijl en sociale verbinding stimuleert is vaak niet bekend en moeilijk vindbaar. Het helpt als inwoners de lokale mogelijkheden kennen en voorzieningen toegankelijk zijn. Denk aan informele verbanden zoals wandelgroepen, een kaartclub, computercursus. Of aan voorzieningen zoals de fysiotherapeut, beweeggroepen en sportaccommodatie. Gemeenschappen kunnen helpend zijn om mee te doen en dragen bij aan thuis voelen in de wijk. Kwetsbaarheden zijn er in allerlei vormen. Daar hebben we in brede zin aandacht voor door te signaleren en kwetsbare inwoners op weg te helpen. Communicatie en aandacht voor de manier waarop we mensen kunnen bereiken (fysiek en digitaal) is hierbij belangrijk.

► **We werken het stimuleren van inclusie uit in de ontwikkelagenda Wmo 2024-2028.**

► **We onderzoeken hoe we inwoners beter kunnen informeren en verbinden.**

^o Denk aan de koffiecorner in de supermarkt, bibliotheek, buurtwinkel, dorpskroeg, sportkantine of ge-meenschapsaccommodaties

^p Denk aan hangplekken, speeltuinen, parkjes of (openbaar toegankelijke) sportveldjes.

We denken aan een (digitaal) bewonersplatform. Dit kan inwoners aan elkaar verbinden, helpen om de weg naar (informele) activiteiten en voorzieningen te vinden en een sociale kaart bieden.

4.2.5 Sociale agenda en de wijkfoto

Gemeenschapszin komt echt tot bloei als inwoners zelf de verantwoordelijkheid nemen én krijgen voor de toekomst van hun eigen dorp of wijk, en zelf nadenken over de vraag waar het dorp of de wijk voor gaat¹⁶. We streven er daarom naar dat inwoners hun eigen wijk- of dorpsagenda maken: een agenda van inwoners van de wijk of het dorp zelf, over de toekomst van hun wijk of dorp, de leefbaarheid, leefomgeving, voorzieningen en burgerschap. Deze agenda van inwoners geeft in eerste instantie richting aan de ontwikkeling van de wijk of het dorp zelf, maar ook aan keuzes van de gemeente. We maken ons dienstbaar voor de inwoners. De gemeente moet hierbij duidelijk zijn over welke ondersteuning inwoners kunnen verwachten van de gemeente?

► **We willen samen met inwoners een sociale agenda (blijven) opstellen voor ieder dorp of wijk.**

In de sociale agenda staan de belangrijkste sociale vraagstukken van de wijk, en de verschillende perspectieven van betrokkenen (inwoners en wijkprofessionals). Opbouwwerkers stellen samen met inwoners en wijk – en dorpsraden een sociale agenda op. de input komt van wensen, behoeften en signalen van inwoners en van de wijkfoto met informatie met algemene- en gezondheidsdata, knelpunten en krachten van de wijken en dorpen in Oss.



Kookclub Haren voor en door inwoners

Eens per maand wordt gemeenschapshuis De Haar omgetoverd tot een restaurant. Binding met Haren is de voorwaarde om mee te eten, de gasten betalen een kleine bijdrage. Een succesvol initiatief dat al 7 jaar loopt. De vrijwilligers zijn bijna allemaal al vanaf het begin bij betrokken. Het is voor de bezoekers altijd een

verrassing wat ze gaan eten. 'Het is altijd lekker, en ze hebben het ook gezellig aangekleed.' Inmiddels is het aanbod uitgebreid met een lunch en koffie-ochtenden. Het initiatief heeft eenmalig sub-sidie van de gemeente ontvangen voor de keukeninventaris en apparatuur, en is verder volledig zelfstandig.

4.3 Verhalende evaluatie: in gesprek met de samenleving

We willen inzicht hebben in de actuele staat en kwaliteit van de sociale basis in Oss, en de beweging die we na streven. Het benutten van cijfers is hierbij belangrijk. Denk aan de wijkfoto. Maar cijfers spreken niet voor zich. Ze krijgen pas betekenis in het gesprek dat we met elkaar voeren. Immers, de sociale basis is van inwoners en gaat over betekenisgeving. Die betekenissen worden zichtbaar als mensen hun eigen verhalen daarop onderzoeken. Dat levert informatie die iets zegt over de samenhang van relaties, acties en betekenissen in straten, wijken, verenigingen enzovoorts. Die samenhang geeft zicht op wat er écht gebeurt en op de impact (gewenst, ongewenst, gezien en ongezien) van de besteding van publieke middelen.

Het voeren van het gesprek en het gebruik maken van de kennis uit de dorpen en wijken werkt versterkend. Denk aan inwoners, vrijwilligers, professionals vanuit allerlei disciplines (wijkagent, leerkracht, huisarts, jongerenwerker), ondernemers die daar wonen en werken, etc. Daarom zetten we in op narratieve evaluatie: het ophalen van verhalen.

► **We gaan in gesprek met de samenleving en gemeenteraad over de sociale basis.**

We gaan (jaarlijks) in gesprek met (groepen uit) de samenleving en de gemeenteraad om te volgen hoe het ervoor staat met de sociale basis in Oss. Voorzien de voorzieningen in een behoefte van inwoners? Helpen deze bij het versterken van de onderlinge samenhang? Ervaren inwoners voldoende zeggenschap?

Bijlage I Definities

*Bestaanszekerheid*²⁷ gaat over voldoende en voorspelbaar inkomen, zekerheid van werk of meedoen en betaalbare woonruimte in een veilige, ondersteunende leefomgeving. Wie hierin (tijdelijk) niet kan voorzien, kan in ons land beroep doen op overheidsondersteuning.

Ervaringskennis gaat over ervaringen met het leven van mensen in een kwetsbare situatie. Bijvoorbeeld de ervaringen die iemand heeft met een crisis, ontwrichting, een beperking of herstel. Door na te denken over deze ervaringen en de ervaringen van anderen erbij te betrekken ontstaat algemenere / collectieve ervaringskennis.

Ervaringsdeskundigen zetten hun persoonlijke ervaringskennis professioneel in om anderen te helpen. Zij onderscheiden zich van reguliere hulpverlening door de inbreng van deze persoonlijke ervaringen. Vaak volgt de ervaringsdeskundige een opleiding zodat hij dit werk beroepsmatig en betaald kan doen.

Gemeenschappen zijn sociale verbanden van groepen mensen die zich verbonden voelen. Deze gemeenschappen zijn niet alleen geografisch bepaald, maar kunnen zich ook organiseren rondom een bepaalde thematiek. Dit kan de wijk zijn, het gezin, vrienden, school, werk, een vereniging, een digitaal netwerk etc. Niet de ik, maar de oriëntatie op de ander staat centraal.

Gemeenschapszin is het gevoel van verbondenheid met je medemensen of de gemeenschap waartoe je behoort en de bereidheid in haar belang te handelen. Gemeenschapszin heeft dus allereerst betrekking op de verbondenheid met medemens of de gemeenschap waartoe je behoort.

Gemeenschapsgericht werken richt zich op het versterken en vergroten van de veerkracht van gemeenschappen door aan te sluiten bij de dynamiek van een wijk, dorp of stad. En hierbij het eigenaarschap van inwoners en hun gemeenschappen centraal te stellen bij de samenwerking tussen overheid, professionals en inwoners.

Informele hulp of zorg is onbetaalde hulp of zorg die zonder beperkingen en regels verleend wordt door een vrijwilliger of mantelzorger. Deze hulp is onbetaald, een onkostenvergoeding kan wel verstrekt worden.

Formele zorg is de zorg of ondersteuning die verleend wordt door een beroepskracht die daarvoor is opgeleid en wordt betaald.

Mantelzorg is onbetaalde en vaak langdurige zorg die iemand geeft aan een naaste, zoals hulpbehoevende familieleden of vrienden. Dit kan verzorging zijn of hulp bij dagelijkse activiteiten.

Normaliseren: bewustwording dat kwetsbaarheden horen bij het normale leven. Dit vraagt om het voeren van het gesprek over wat we normaal gedrag vinden. Zodat het inzetten van gespecialiseerde of medische ondersteuning¹⁸ altijd een bewuste keuze is en geen vanzelfsprekendheid.

Pedagogische basis: het deel van de Osse samenleving dat bijdraagt aan opgroeien, opvoeden en de ontwikkeling van kinderen en jongeren en de ondersteuning van ouders.

Preventie is het totaal aan doelbewuste maatregelen om een bevolking zo gezond mogelijk te houden. Oftewel de inzet gericht op het verbeteren en beschermen van gezondheid, en/of het voorkomen en vroegtijdig opsporen van ziekte. Preventie kan universeel zijn, gericht op (delen van) de bevolking, of selectief gericht op specifieke risicogroepen.

*Positieve gezondheid*¹⁹ is een brede kijk op gezondheid die niet de ziekte, maar een betekenisvol leven van mensen centraal stelt. Mensen worden aangesproken op hun vermogen tot actie en niet benaderd als zieke of iemand met een beperking. De nadruk ligt op de veerkracht, eigen regie en het aanpassingsvermogen van de mens.

Positieve Gezondheid betekent dat iemand zingeving ervaart en vaardigheden ontwikkeld heeft om de uitdagingen van het leven aan te kunnen.

*Samenlevingsopbouw*²⁰ is het aansluiten bij, opsporen en mobiliseren van hulpbronnen en krachten in gemeenschappen, waardoor bewoners zoveel mogelijk zaken met hún inzet en instemming realiseren. Samenlevingsopbouw gaat over ‘zoveel mogelijk zelf doen als gemeenschap’, én over ‘meedenken en meebeslissen’, en participatie in processen van lokale democratie. Samenlevingsopbouw is vaak straat-, dorp- of wijksgebonden. Maar kan ook over digitale netwerken gaan.

Samenwerkwijze Oss is een manier van werken waarin de vragen, wensen en het eigenaarschap van de inwoner centraal staan. De inwoner en zijn sociale systeem staat centraal bij het bedenken van de oplossing van zijn hulpvraag. In een persoonlijk gesprek staan drie vragen centraal: ik wil, ik kan en ik heb nodig, eventueel aangevuld met ik kan voor een ander doen. Alle professionals in het sociaal domein in Oss werken volgens deze methode.

Sociale basis: de sociale verbanden van inwoners onderling waardoor mensen kunnen samenleven, elkaar kunnen ontmoeten en kunnen meedoen. En de sociale infrastructuur en de fysieke leefomgeving van inwoners die hier ondersteunend aan is.

*Sociale kwaliteit*²¹ is de mate waarin mensen de mogelijkheden hebben om te participeren in sociale relaties op een manier die hun welzijn, capaciteiten en individueel potentieel verbetert. Sociale kwaliteit maakt dat mensen hun potentieel kunnen benutten en een bijdrage kunnen leveren aan het collectief: aan hun sociaal netwerk, de buurt, het dorp / wijk, de samenleving.

Substitutie van zorg: inwoners passend helpen met oplossingen waarbij we voorzorg, preventie en lichte hulp in zetten in plaats van zware ondersteuning, zoals welzijn, onderwijs, werk, informele en/of collectieve voorzieningen in plaats van individuele en betaalde zorg.

Transformatie sociaal domein: deze is in 2015 in gang gezet na de decentralisatie van

taken en wetswijzigingen (Wmo, Jeugdwet en Participatiewet). De transformatie gaat over het op een andere en betere manier uitvoeren van onze wettelijke taken zodat we inwoners passend ondersteunen binnen de beschikbare budgetten. Onze ondersteuning moet zich richten op substitutie van zorg en het gebruik maken van de eigen mogelijkheden en redzaamheid van inwoners (jong en oud) en hun sociale netwerk. De ondersteuning die we bieden moet passend zijn, tijdig ingezet worden, gericht op het hele systeem en met ruimte voor de professional. De laatste jaren gaat de transformatie steeds meer over collectieven (groepen inwoners) die zorg hebben voor elkaar.

Veerkracht staat voor de schokbestendigheid, het vermogen van mensen en gemeenschappen om met veranderingen om te gaan en de toegang tot hulpbronnen die ze daarbij hebben. De toegang tot hulpbronnen gaat over de mate waarin men beschikt over bijvoorbeeld een inkomen (persoonlijke hulpbron), een sociaal netwerk (sociale hulpbron) of voorzieningen in de wijk (omgevingshulpbron). De redzaamheid van mensen is de kern van veerkracht.

Voorzieningen

- *Algemene voorzieningen*: voorzieningen in het kader van de Wmo / Jeugdwet die toegankelijk zijn voor iedereen, en gericht op hulp aan inwoners en/of het versterken van sociale verbanden. Inwoners hebben hier geen beslissing van de gemeente voor nodig.
- *Basis voorzieningen*: voorzieningen die nodig zijn voor de belangrijkste basisbehoeften, zoals een supermarkt, een basisschool of een café.
- *Collectieve voorzieningen*: door de overheid geregelde dienstverlening voor een groep inwoners met een vergelijkbare vraag of behoefte, de dienstverlening is laagdrempelig en kost de deelnemers weinig.
- *Individuele voorzieningen*: voorzieningen die door de gemeente worden toegekend, specifiek en op maat gericht om een inwoner te ondersteunen bij zijn zelfredzaamheid.
- *Maatwerkvoorziening / specialistische hulp*: deze vorm van hulp of ondersteuning wordt individueel toegekend nadat de gemeente een onderzoek heeft gedaan en een indicatie heeft afgegeven.

- *Voorliggende voorzieningen* zijn 'voorliggend' op specialistische maatwerkvoorzieningen, of voorliggend op het medische domein. NB Omdat de term voorliggend in iedere context gebruikt kan worden, gebruiken we deze term niet om specifieke voorzieningen te duiden.

Voorliggend veld: het georganiseerde, ondersteunende en vrij toegankelijke aanbod voor bewoners in een wijk of de gemeente (algemene, collectieve en voorliggende voorzieningen).

Vrijwilligerswerk: werk dat in enig georganiseerd verband onverplicht en onbetaald wordt verricht ten behoeve van anderen of de samenleving.

Zelfredzaamheid: de mate waarin mensen zelf het vermogen hebben om regie te voeren over hun leven en hun netwerk in te kunnen en willen zetten bij het oplossen van eventuele problemen.

Collectieve redzaamheid is het vermogen van bewoners om met elkaar collectieve doeleinden te realiseren. Bewoners zijn bereid om op te treden in het algemeen belang als er sprake is van vertrouwen over en weer en als er solidariteit is tussen burens.

Bijlage II **Beleidstheorie sociale basis Oss**

Om een weloverwogen en onderbouwde visie op sociale basis te formuleren voor de gemeente Oss, hebben we diverse landelijke perspectieven bestudeerd (zie literatuurlijst). Daarnaast hebben we het model van sociale kwaliteit gebruikt als theoretisch grondslag voor de sociale basis. Dit model geeft ons de mogelijkheid om te toetsen in hoeverre we erin slagen om de sociale basis te versterken aan de hand van vier voorwaarden voor sociale kwaliteit. Op basis hiervan komen we tot een aantal beleidsprincipes die de legitimatie en onderbouwing vormen van onze visie op de sociale basis in Oss.

Beleidsprincipes sociale basis

1. Ieder mens heeft baat bij verbinding met anderen, meedoen en ontwikkeling.

Mensen hebben een diepe behoefte om gezien en gehoord te worden door anderen²². Sociaal contact en sociale verbondenheid zijn een belangrijk onderdeel van een gezonde en zorgzame leefomgeving²³. Dit geldt voor alle leeftijden: ook de sociale binding die een jeugdige heeft met anderen helpt bij zijn of haar ontwikkeling²⁴. Verder kan een sociale binding met anderen inwoners helpen bij allerlei sociale vraagstukken²⁵. Denk aan opvoeden en opgroeien^q, financiële zelfredzaamheid, het voorkomen van eenzaamheid, gezondheidsbevordering, mantelzorgondersteuning en de integratie van nieuwkomers. Sterke gemeenschappen dragen bij aan de mentale gezondheid, veerkracht en de kwaliteit van leven²⁶. Een sociale basis waar inwoners elkaar ontmoeten, meedoen en omzien naar elkaar, helpt dan ook vroegtijdig problemen van inwoners te signaleren²⁷. Dit sluit aan bij de benadering van positieve gezondheid²⁸ waarbij een betekenisvol leven van mensen centraal staat. Tot slot is de mogelijkheid je te ontwikkelen belangrijk. De wereld verandert snel en mensen ontwikkelen zich altijd. Op school en in werk maar ook daarna en daarbuiten in sociale verbanden, sport, vrijwilligerswerk, cultuur enzovoort.

2. Actieve betrokkenheid van inwoners (jong en oud) versterkt de sociale basis.

Een sociale basis kan niet tot stand komen zonder actieve betrokkenheid van inwoners. Inwoners en hun verbanden zijn goed in staat om maatschappelijke vraagstukken duurzaam op te lossen²⁹. Dit geeft inwoners ook zingeving. Ook voor jongeren is de kans om een concrete bijdrage te leveren aan bijvoorbeeld familie, school of gemeenschap belangrijk voor hun ontwikkeling³⁰.

Het onderdeel kunnen zijn van een gemeenschap in een leefomgeving die aansluit bij hun behoeften draagt eraan bij dat mensen fijn kunnen samen leven en meedoen in de samenleving. Dit vergroot betrokkenheid van inwoners bij hun leefomgeving waardoor de leefbaarheid verhoogt, het woonklimaat verbetert en criminaliteit en verloedering minder kans krijgen³¹. Inwonersinitiatieven kunnen een enorm vliegwiel voor gemeenschapszin zijn. Een klein inwonersinitiatief kan het begin zijn van verbinding³². Initiatieven van inwoners zijn vaak laagdrempelig, flexibel en informeel, en beter in staat de minder zichtbare inwoners te betrekken dan de gemeente³³. Wat voor soort initiatief het betreft, is hierbij minder relevant. Van gezamenlijk koffie drinken, cultuurdeelname, een duurzaamheidsinitiatief tot een honden-uitlaatveldje, het gaat erom wat mensen bindt. De kracht ligt bij de gemeenschap zelf. Dit vraagt de maatschappelijke kracht die er in dorpen en wijken is als uitgangspunt te nemen en te faciliteren, zodat inwoners eigenaarschap nemen (en krijgen) voor hun leefomgeving³⁴. Belangrijk is dat iedereen de kans krijgt mee te praten of een bijdrage te leveren, ook inwoners die moeite hebben om mee te doen. Zodat ook het perspectief van ondervertegenwoordigde groepen zichtbaar is en ervaringskennis benut wordt. Samenwerken met de mensen om wie het gaat is geen doel op zich, maar dient het doel dat we willen bereiken³⁵.

^q Hier ligt een relatie met de pedagogische basis: het deel van de Osse samenleving dat bijdraagt aan het opgroeien, het opvoeden en ontwikkeling van kinderen en jongeren en ouders daarbij ondersteunt.

Tot slot levert het gebruik maken van de collectieve intelligentie van de samenleving en inwoners ook betere en gedragen plannen op. Hierbij moeten we inwoners beschouwen als volwaardige partner naast gemeente en markt. De inbreng van inwoners moeten we niet onderschatten, en de inbreng van professionals niet overschatten³⁶.

3. Fysieke plekken dragen bij aan het mogelijk maken van ontmoeting van inwoners.

Om sociale relaties te kunnen opbouwen moeten mensen elkaar onvoorwaardelijk kunnen ontmoeten. Ontmoetingen werken verrijkend en leveren bijna als vanzelf een elementaire bijdrage aan opgroeien³⁷ en samenleven. Ontmoeting is nodig om wat voor elkaar te kunnen betekenen. De gebouwde omgeving kan op allerlei manieren uitnodigen tot ontmoeting³⁸. Het dorp of de wijk als gezonde en sociale leefomgeving heeft een grote sociale waarde: een plek waar je je thuis voelt, een ommetje kunt maken, even kunt sporten en buurtgenoten kunt ontmoeten. Een schone, hele, veilige en fijne leefomgeving is dan ook belangrijk voor de kwaliteit van leven die inwoners ervaren^{39 40}. Ook voor jongeren is de toegankelijkheid van plekken in de publieke ruimte erg belangrijk⁴¹. Denk aan veilige, aantrekkelijke publieke plekken waar je samen kunt komen, zoals speeltuinen, parkjes, sportveldjes, pleintjes en bankjes. Belangrijk is stil te staan bij de vraag wat de betekenis van ontmoetingsplekken is vanuit het perspectief van inwoners zelf⁴². Zodat mensen zich er thuis voelen, er zeggenschap over hebben of de plek zelf kunnen beheren⁴³. Het startpunt is dan geen probleemanalyse, maar de vitaliteit van de gemeenschap en dat wat een gemeenschap nodig heeft om verantwoordelijkheid te kunnen nemen⁴⁴. Dit vraagt een goede balans tussen ruimte maken voor ontmoeting middels een fysieke infrastructuur (actieve rol gemeente) en ruimte te laten voor het ontstaan van een sociale structuur (initiatief laten bij de samenleving).

4. Een sociale basis vraagt een faciliterende en gemeenschapsgerichte gemeente.

Een overheid is dienend aan de samenleving en moet daar haar structuren op inrichten⁴⁵. Het faciliteren van een solide sociale basis vraagt een andere verhouding tussen overheid, professionals en inwoners⁴⁶, waarbij het perspectief

van de gemeenschap centraal staat. Belangrijk is hierbij te beseffen dat een gemeenschap niet gestructureerd is in domeinen, en heeft te maken met tal van informele en formele verbindingen, domein overstijgende vraagstukken op verschillende niveaus. Gemeenschapsinitiatieven zijn vaak gebaat bij minimale inmenging van gemeenten. De initiatiefnemers kennen immers de context en de wijk het best; zij zijn expert. Wanneer inwoners ruimte en vrijheid voelen, nemen ze eerder verantwoordelijkheid⁴⁷. Het duurzaam versterken van een gemeenschap vraagt daarom een gemeenschapsgerichte en responsieve overheid, een overheid die aansluit bij de dynamiek van (groepen) inwoners en hen actief faciliteert. Hierbij is een responsieve houding belangrijk: kunnen inschatten wat voor de ander werkelijk van betekenis is. En deze betekenis voor inwoners als uitgangspunt nemen⁴⁸. En dat betekent in sommige gevallen dat de gemeente niet alleen faciliteert, maar ook initieert.

5. Een sociale basis draagt bij aan een toekomstbestendig zorgstelsel.

Investeren in voorzieningen voor inwoners, draagt bij aan een sterkere sociale basis. Een sociale basis waar inwoners ruimte ervaren om eigen ideeën te ontplooiën, daagt hen uit om mee te doen en ruimte te geven aan hun talenten zonder afhankelijk te worden van professionele hulp⁴⁹. Sociaal contact en sociale verbondenheid dragen bij aan het beperken van de vraag naar ondersteuning en zorg⁵⁰. Een solide sociale basis kan vanuit preventie, omkijken naar elkaar en lichte ondersteuning het beroep dat mensen doen op gespecialiseerde zorg deels overbodig maken, terugdringen of vervangen. Dit dankzij de onmisbare inzet van betrokken inwoners, vrijwilligers en mantelzorgers. Dit draagt bij aan een gezond en toekomstbestendig zorgstelsel zodat ook in de toekomst mensen de ondersteuning krijgen die ze nodig hebben. Landelijk zien we een groeiend besef dat de zorg alleen toekomstbestendig kan zijn als het zorgstelsel ingrijpend verandert. De sociale basis draagt hieraan bij, waarbij de sociale basis een doel op zich is en geen middel om bepaalde problemen aan te pakken. We waken er dan ook voor om de gemeenschap te labelen tot een voorportaal voor ons beleid. Investeren in de sociale basis is een investering in de toekomst.

Het model van sociale kwaliteit

Als theoretische grondslag voor de sociale basis gebruikten we het model van sociale kwaliteit⁵¹. Dit model geeft ons de mogelijkheid om te toetsen in hoeverre we erin slagen om de sociale basis te versterken. Een solide sociale basis vraagt om een overheid die de vier voorwaarden en bijbehorende waarden van sociale kwaliteit als leidraad neemt voor beleidsinterventies. Hierbij is participatief werken belangrijk. Dat wil zeggen dat er zeggenschap en actieve betrokkenheid is voor alle partijen, waaronder inwoners. Bijvoorbeeld door periodiek en op basis van gesprekken met inwoners, vrijwilligers en professionals vast te stellen wat ertoe doet, hoe de stand van zaken is en hoe je dat met elkaar kunt realiseren. Met openheid over inhoud, proces en gedrag, en de rol en invloed van alle actoren in de sociale basis.

Sociale inclusie gericht op gelijkwaardigheid vraagt om de toegankelijkheid van sociale netwerken, maatschappelijke activiteiten en voorzieningen die open staan voor iedereen en uitsluiting tegengaan. Dit vraagt inzicht in de wijk: wie, wat, waar en welk (sociaal) kapitaal is aanwezig? Maar ook het betrekken van inwonersnetwerken en voorzieningen als verenigingen, kerken, winkeliers, scholen.

Sociale cohesie gericht op solidariteit duidt op samenhang vanuit een identiteit en normen en waarden die inwoners met elkaar delen, erkenning, respect en wederkerigheid in relaties. Dit vraagt responsief te zijn en goed te luisteren naar inwoners. En te investeren in betaalbaarheid, bereikbaarheid, beschikbaarheid, begrijpbaarheid en bruikbaarheid van voorzieningen.

Sociale empowerment gericht op menselijke waardigheid gaat over de mogelijkheden om invloed uit te oefenen op de eigen situatie, ondersteund en versterkt door relaties en structuren. Dit vraagt het zien van kwaliteiten van inwoners en ervaringskennis, maar ook ruimte te creëren voor kritische tegengeluiden.

Sociaal economische zekerheid gericht op sociale rechtvaardigheid betekent dat de basisbehoeften van de mens geborgd zijn via mensenrechten, wetgeving en toegankelijke voorzieningen. Dat er sprake is van voldoende inkomen, werk, een goede en veilige woonomgeving, gezondheid, onderwijs en veiligheid. Dit vraagt bijvoorbeeld

om samenwerking tussen 'sociaal en fysiek', of om toegankelijke wijksteunpunten.

In de sociale basis zoals we die hebben gedefinieerd, ligt de focus vooral op de onderdelen inclusie, cohesie en betrokkenheid. Het vierde onderdeel van sociale kwaliteit, sociale economische zekerheid, ofwel bestaanszekerheid, is een voorwaardelijk element om onze ambitie te bereiken. De basis om überhaupt mee te kunnen doen begint bij het borgen van de basisbehoeften. Hierop ligt niet primair de focus in onze visie op de sociale basis, maar is daaraan wel sterk gerelateerd.

Waardenoriëntatie: van markt- naar gemeenschapsgericht

Andere inwoner Andere gemeenschap	van individualisme van segmentatie	naar verbondenheid naar solidariteit
Andere overheid	van macht van beleidssturing van institutie-zorg van individuele belangen	naar dialoog naar waarden en kwaliteit naar gemeenschapszorg naar publieke belangen
Andere economie	van rendement van business case van concurrentie van lineair	naar maatschappelijk rendement naar value case naar samenwerking naar circulair
Andere maatschappelijke organisaties	van institutie gericht van contractpartij van protocollen en regels	naar mens gericht naar partner naar vakmanschap

Bijlage III Literatuur

- 1 Gezag herwinnen. Over de gezagswaardigheid van het openbaar bestuur. ROB, november 2022.
- 2 Hoofdlijnenbrief toekomst Wmo, maart 2022.
- 3 Verkenning gezonde leefomgeving in kwetsbare wijken, Pharos, Platform31, IVO, in opdracht van ZonMW, februari 2023.
- 4 Dahlgren en Whitehead, 2021.
- 5 Sterke beleidsinterventies, sterke sociale basis, Movisie, april 2021.
- 6 De sociale basis: terug van weggeweest, Movisie, april 2018.
- 7 Rapportage 2019 en 2020-2021, Raadgever sociaal domein Oss, Herman Rolfes.
- 8 Sterke beleidsinterventies, sterke sociale basis, Movisie, april 2021 en Sociale Kwaliteit voor een sterke Sociale Basis, Lisbeth Verharen e.a., december 2019.
- 9 Mensbeelden bij beleid, SCP, Winnie Gebhardt en Peteke Feijten, oktober 2022.
- 10 Patrick van Veen, gedragsbioloog tijdens lezing congres 'Koers houden in de lokale aanpak van gezondheidsverschillen', GezondIn, december 2022.
- 11 Sociale verbinding in de Wijk, HAN, Annica Brummel, 2017.
- 12 Diverse publicaties van de NSOB: Van der Steen et al, 2014, 2015, Scherpenisse en van der Steen, 2018.
- 13 Het dogma aanbesteden, Landelijk samenwerkingsverband van Actieve inwoners, J. van der Lans, 2020.
- 14 Beledigende broccoli, Tim 's Jongers, oktober 2022.
- 15 De functies van bewonersoverlegorganisaties in een veranderende samenleving, Landelijke vereniging kleine kernen, april 2018.
- 16 Goed voor Elkaar Dorpen, LVKK, 2022.
- 17 De winst van het sociaal domein, VNG, april 2021.
- 18 De Kracht van het gewone: Het voorveld van de Wmo in nieuwe verhoudingen, Platform31 en LKCA, Heemskerk, J. & Sterrenberg, L., 2020.
- 19 Positieve gezondheid in Nederland, Wie, wat, waarom en hoe? Een inventarisatie, Van Steeke-Ienburg, E., Kersten, I., Huber, M., maart 2016.
- 20 De terugkeer van de samenlevingsopbouw, Movisie, 2021.
- 21 Sociale Kwaliteit voor een sterke Sociale Basis, Verharen, L., e.a., december 2019.
- 22 Vragen van overmorgen, NSDS / Verweij Jonker, Britt, A., & de Zwart, O., mei 2022.
- 23 Pleidooi voor een zorgzame samenleving, Bloemen, van Woerden, S. & W., blog van 10-11-2021.
- 24 Top tien positieve ontwikkeling jeugd. Beschermende factoren in opvoeden en opgroeien, Nji, maart 2018.
- 25 Wat we kunnen leren van de eikenprocessierups, Hofman, J., Rode Wouw.
- 26 Wat is de basis van een sociaal fitte leefomgeving?, Movisie, mei 2022.
- 27 Vooronderzoek effectiviteit en kosteneffectiviteit sociale basis en een responsieve aanpak, Movisie, Santpoort, R. en Mateman, H. (intern document op moment van schrijven).
- 28 Positieve gezondheid in Nederland, Wie, wat, waarom en hoe? Een inventarisatie, Van Steeke-Ienburg, E., Kersten, I., Huber, M., maart 2016.
- 29 ROB, 2012
- 30 Top tien positieve ontwikkeling jeugd. Beschermende factoren in opvoeden en opgroeien, Nji, maart 2018.
- 31 Vooronderzoek effectiviteit en kosteneffectiviteit sociale basis en een responsieve aanpak, Movisie, Santpoort, R. en Mateman, H. (intern document op moment van schrijven).
- 32 Wij in de wijk I IV, Werken aan sociale samenhang in buurten en wijken, Movisie, 2021-20--23.
- 33 De Kracht van het gewone: Het voorveld van de Wmo in nieuwe verhoudingen, Platform31 en LKCA, Heemskerk, J. & Sterrenberg, L., 2020.
- 34 Ruimte maken voor ontmoeting, de buurt als sociale leefomgeving, RVS en CRa, 2022.
- 35 Samenwerken met de mensen om wie het gaat, Op naar een duurzame aanpak van gezondheidsverschillen, Pharos, januari 2020.
- 36 Omstreden plannen, onderschatte burgers, de stad verdichten met bewoners, Soeterbroek, F., juli 2022.
- 37 Opgroeien doe je samen, bouwen aan een stevige pedagogische basis, Nji, december 2022.
- 38 Ontwerp voor ontmoeten. Hoe de gebouwde omgeving kan uitnodigen tot contact, Mantingh, I. & Duivenvoorden, A., Platform 31, 2021.

- 39 Artikel sociale vraagstukken, Een gezonde leefomgeving vraagt om ruimte voor ontmoeting, Bussemaker, J., Gruijters, K., 'S Jongers, T., december 2021.
- 40 Palaces for the People, van Klinenberg, E., 2018.
- 41 Top tien positieve ontwikkeling jeugd. Beschermende factoren in opvoeden en opgroeien, Nji, maart 2018.
- 42 De betekenis van sociale infrastructuur, Brummel, A., Smits, R., Journal of Social Intervention: Theory and Practice, 2021.
- 43 Het dogma aanbesteden, Landelijk samenwerkingsverband van Actieve inwoners, van der Lans, J., 2020.
- 44 Ontsnappen aan aanbesteden, Jos van der Lans, februari 2023
- 45 De coöperatieve samenleving, CDV, artikel van den Heuvel, F. en Prij, P., winter 2021.
- 46 ROB, 2012.
- 47 De Kracht van het gewone: Het voorveld van de Wmo in nieuwe verhoudingen, Platform31 en LKCA, Heemskerk, J. & Sterrenberg, L., 2020
- 48 Anders kijken. Een zoektocht naar responsiviteit in het sociale domein. Bakker-Klein, J., maart 2021.
- 49 Vooronderzoek effectiviteit en kosteneffectiviteit sociale basis en een responsieve aanpak, Movisie, Santpoort, R. en Mateman, H. (intern document op moment van schrijven).
- 50 Naar meer preventie, inclusie én samenwerking / Visie op duurzaam partnerschap en uitvoering in de Wmo, toekomstgerichte Wmo-tafel VNG/VWS.
- 51 Sterke beleidsinterventies, sterke sociale basis, Movisie, april '21 en Sociale Kwaliteit voor een sterke Sociale Basis, Verharen, L. e.a., december 2019.

