

Beleidsvisie externe veiligheid Oss
Ruimtelijke planning van opslag en transport van
gevaarlijke stoffen; ambities en aanpak

projectnr. 143448
revisie 6.4
Maart 2011

Opdrachtgever

Gemeente Oss
Postbus 5
5340 BA OSS

datum vrijgave	beschrijving revisie 6.4	goedkeuring	vrijgave
Maart 2011	Versie na aanpassingen inspraak	J. Eskens	J. Eskens

Inhoud		Blz.
1	Inleiding	3
1.1	Waarom een beleidsvisie externe veiligheid?	3
1.2	Doelstelling beleidsvisie	4
1.3	Afbakening	4
1.4	Leeswijzer	5
2	Enkele basisbegrippen	6
2.1	Kwetsbare en beperkt kwetsbare objecten	6
2.2	Plaatsgebonden risico (PR) en Groepsrisico (GR)	6
3	Reeds bestaande beleidskaders voor externe veiligheid	8
3.1	Landelijke beleid	8
3.2	Eerder vastgesteld gemeentelijk beleid	9
3.3	Plaats van deze beleidsvisie in het gemeentelijk beleid	10
4	Uitgangssituatie externe veiligheid Oss	11
4.1	Risicobronnen	11
4.1.1	Spoor	11
4.1.2	Vervoer over de weg	14
4.1.3	Vervoer per buisleiding	15
4.1.4	Vervoer over het water	16
4.1.5	LPG-tankstations	16
4.1.6	Overige bedrijven	16
4.2	Conclusie uitgangssituatie	17
5	Visie externe veiligheid Oss	18
5.1	Bieden van basisveiligheid	18
5.2	Ambitie	18
5.3	Uitgangspunten bij invulling ambitie	18
5.3.1	Balans tussen wonen, werken, milieu enz.	19
5.3.2	Veiligheidsgericht in beheer en ontwerp	19
5.3.3	Bij de tijd houden van Omgevingsvergunningen	20
5.3.4	Handhaving rechtszekerheid van inwoners en bedrijven	20
5.3.5	Informatie naar inwoners en bedrijven	20
5.3.6	Evaluatie van het risicobeleid	21
5.4	Beïnvloedings- en beoordelingsparameters	21
5.4.1	Omgang met de oriëntatiewaarde voor het groepsrisico	21
5.4.2	Hulpverlening	21
5.4.3	Zelfredzaamheid	23
5.4.4	Coördinatie EV-beleid in de gemeente Oss	23
6	Planologische kaders	26
6.1	Spoor- en rijkswegen	27
6.1.1	Zone I Plasbrandaandachtsgebied: 0 - 30 meter	28
6.1.2	Zone II BLEVE aandachtsgebied (100% letaal): 0 - 200 meter	28
6.1.3	Zone III BLEVE aandachtsgebied (1% letaal): 200 - 300 meter	29
6.1.4	Zone IV: > 300 meter: standaard verantwoordingsplicht	29
6.2	Hoge druk aardgastransportleidingen	29
6.3	Planologisch kader bedrijven	30

6.3.1	Bevi-inrichtingen op daarvoor aangewezen terreinen	31
7	Ten slotte	34
	Bijlagen	36
	Bijlage 1: Verklarende woordenlijst	37
	Bijlage 2: Zwaarte invulling verantwoording.	40
	Bijlage 3: Overzicht risicovolle bedrijven en routes	43
	Bijlage 4: Routering gevaarlijke stoffen	45

1 Inleiding

1.1 Waarom een beleidsvisie externe veiligheid?

Een belangrijke reden voor de gemeente Oss om een integrale visie op externe veiligheid te formuleren is de door landelijke wetgeving opgelegde plicht tot het expliciet verantwoorden van veranderingen in de voor inwoners aanwezige risico's. In de gemeente Oss heeft vrijwel iedere ruimtelijke verandering invloed op de aanwezige risico's, zodat er bij vrijwel ieder ruimtelijk besluit aan deze plicht moet worden voldaan. Met een beleidsvisie kan de invulling van deze verantwoording worden gestroomlijnd en ad-hoc besluiten kunnen worden vermeden. Dit betekent eenduidigheid in beleid en kostenbesparing op termijn.

De volgende 4 zaken hebben een prominente rol in het beleidsveld externe veiligheid:

1. Externe veiligheid raakt vele beleidsvelden. Milieu, ruimtelijke ordening en openbare veiligheid zijn hoofdrolspelers. Spelers op het gebied van risicocommunicatie en bijvoorbeeld verkeer- en vervoer blijken onmisbaar. Daarom vraagt het omgaan met externe veiligheid om een gezamenlijke aanpak vanuit meerdere disciplines.
2. Maar de wetgeving richt zich niet alleen op de gemeentelijke organisatie. Ook de veroorzakers van mogelijke risico's en personen in de omgeving van een risicobron dienen actief te worden betrokken. Daarom vraagt het omgaan met externe veiligheid om samenwerking tussen meerdere partijen en organisaties.
3. Een risicoloze maatschappij bestaat niet. Welk (rest)risico is te verantwoorden? En wie draagt die verantwoording? Ambities van de gemeente bepalen de inzet van oplossingen voor en besluiten over externe veiligheid. Omgaan met externe veiligheid betekent ook het maken van keuzes.
4. Binnen externe veiligheid kunnen verschillende risicobronnen worden onderscheiden. Overzicht over deze bronnen is cruciaal voor een juiste afweging van de te maken keuzes. De risicobronnen betreffen in de gemeente Oss onder andere chemische industrie, LPG-tankstations, het transport per weg en spoor en aardgastransport.

Deze beleidsvisie is in nauwe samenwerking tussen medewerkers van gemeente Oss en van Oranjewoud tot stand gekomen. De thans voorliggende versie is een update van het proces dat in 2005 is gestart. Dit omdat nieuwe ontwikkelingen ten aanzien van het vervoer van gevaarlijke stoffen per spoor en door buisleidingen een actualisatie noodzakelijk maken. Deze actualisatie omvat tevens de integratie van de Beleidsvisie Externe Veiligheid van de gemeente Lith, nu deze gemeente met de gemeente Oss is samengevoegd.

1.2 Doelstelling beleidsvisie

De beleidsvisie geeft de volgende concrete handvatten voor het structureel omgaan met externe veiligheid.

Overzicht situatie externe veiligheid

De beleidsvisie geeft een overzicht van de externe veiligheidssituatie in gemeente Oss. De ruimtelijke weergave van de diverse externe veiligheidsaspecten wordt gegeven via de signaleringskaart.

Structurele besluitvorming

Besluitvorming over de externe veiligheid vindt vooral plaats bij ruimtelijke procedures (bestemmingsplannen enz), de behandeling van milieuvergunningen en bij de organisatie van de rampenbestrijding. De beleidsvisie beoogt hierbij ad-hoc besluitvorming te voorkomen en ieder probleem in samenhang op de juiste schaal te beoordelen. Samenwerking met de Veiligheidsregio¹ is hierbij een speerpunt.

Basis voor invulling van de verantwoording van de risico's

De wet schrijft voor dat gemeenten expliciet verantwoording afleggen over besluiten die invloed hebben op de risico's voor haar inwoners. De gemeente moet zelf aangeven hoe ze dat precies wil doen. In de beleidsvisie is de hoofdlijn van de praktische uitvoering van deze verantwoording vastgelegd. Hierdoor hoeft niet per locatie (besluit) de wijze van uitvoering bedacht te worden maar wordt een structuur en uniformiteit voor de betreffende werkprocessen aangereikt.

Vaststellen acceptatie(niveau) van risico's

Een risicoloze samenleving bestaat niet. In de beleidsvisie worden de ambities vastgelegd, die de maat zijn voor de inspanning die gemeente Oss wil leveren, dan wel verlangt van anderen, om de veiligheid te optimaliseren.

Organisatie voor de uitvoering

In de beleidsvisie is op hoofdlijnen vastgelegd wie wat doet ten aanzien van externe veiligheid. Naast de gemeente hebben ook de provincie, de Veiligheidsregio en de regionale hulpdiensten een rol.

1.3 Afbakening

Het gemeentelijke beleidskader wordt in belangrijke mate bepaald door de landelijke wetgeving. Het betreft hier de kaders zoals onder meer gegeven in:

- Het Besluit externe veiligheid inrichtingen (Bevi)
- De circulaire Risiconormering vervoer gevaarlijke stoffen (cRNVGS)
- Besluit externe veiligheid buisleidingen (Bevb)

¹ Per 1 oktober 2010 is de Wet op de Veiligheidsregio's van kracht geworden. De al eerder geregionaliseerde brandweer is nu samen met de andere hulpdiensten in de Veiligheidsregio's ondergebracht.

Daarnaast is nog wetgeving in ontwikkeling, zoals het:

- Besluit transportroutes externe veiligheid

In deze beleidsvisie worden de inhoud van deze wetgeving en de hierbij gebruikte begrippen niet uitputtend omschreven. Er wordt vooral ingegaan op:

- de consequenties van deze wetgeving voor de gemeente Oss
- de keuzes die de gemeente Oss maakt bij de verdere uitwerking van dit beleid

Wat doet deze beleidsvisie wel:

- geeft aan waar externe veiligheid staat binnen het beleid van de gemeente Oss en wat de raakvlakken zijn en waar keuzes zijn gemaakt
- geeft de over het algemeen te hanteren beschermingsniveaus bij risicovolle activiteiten aan, waardoor de impact van deze activiteiten op de omgeving wordt afgestemd en andersom
- grijpt daarmee in op de inrichting van de fysieke ruimte in Oss

Wat doet deze beleidsvisie niet:

- richt zich niet op arbeidsveiligheid
- grijpt niet in op Omgevingsvergunningen (voorheen milieubeheervergunningen) van afzonderlijke bedrijven

1.4 Leeswijzer

In hoofdstuk 2 wordt allereerst ingegaan op enkele (technische) begrippen welke een centrale rol spelen in deze beleidsvisie. Hoofdstuk 3 geeft de landelijke beleidskaders, en eerder vastgesteld gemeentelijk beleid, wat als uitgangspunt geldt voor de gemeentelijke beleidsvisie externe veiligheid. Hoofdstuk 4 beschrijft de bestaande situatie ten aanzien van de externe veiligheid in Oss. Hoofdstuk 5 geeft vervolgens de beleidsuitgangspunten, waarna hoofdstuk 6 het ruimtelijk kader voor het externe veiligheidsbeleid beschrijft. In hoofdstuk 7 worden ten slotte actiepunten genoemd, ter nadere uitwerking van de beleidsvisie.

2 Enkele basisbegrippen

Externe veiligheid is specifieke en specialistische materie, die echter wel ingrijpt in de dagelijkse praktijk van de ruimtelijke ordening en het milieubeheer. In dit hoofdstuk worden enkele (technische) basisbegrippen toegelicht, afkomstig uit landelijke wetgeving. Daarnaast is in bijlage 1 een verklarende woordenlijst opgenomen.

2.1 Kwetsbare en beperkt kwetsbare objecten

Externe veiligheid behandelt de risico's die ontstaan als gevolg van opslag van of handelingen met gevaarlijke stoffen. Enerzijds gaat het over de *risicobronnen* (inrichtingen (bedrijven) of transportroutes). Anderzijds gaat het over de *risico-ontvangers* (omstanders die niets met de opslag van of handelingen met gevaarlijke stoffen te maken hebben). Wat betreft de *risico-ontvangers* maakt de wetgeving onderscheid in kwetsbare objecten en beperkt kwetsbare objecten.

Kwetsbare objecten

Kwetsbare objecten zijn gebouwen, waarin (of waarbij) groepen van circa 50 personen of groter, gedurende langere aaneengesloten tijd verblijven. Ook sommige gebouwen waarin/waarbij kleinere groepen verblijven, worden als kwetsbaar object gezien, wanneer die personen beperkt zelfredzaam zijn (bijv. zieken, bejaarden of gehandicapten).

Beperkt kwetsbare objecten

Beperkt kwetsbare objecten zijn verspreid liggende woningen en bedrijven waarin/ waarbij groepen van minder dan 50 personen gedurende langere aaneengesloten tijd verblijven.

In de landelijke wetgeving wordt meer gedetailleerd beschreven wat er onder kwetsbare en beperkt kwetsbare objecten wordt verstaan. Belangrijk is hierbij dat de opsomming in de wetgeving niet limitatief is, zodat er in de verdere uitwerking van het beleid nog enige vrijheid rest.

2.2 Plaatsgebonden risico (PR) en Groepsrisico (GR)

De wetgever maakt onderscheid in het plaatsgebonden risico en het groepsrisico.

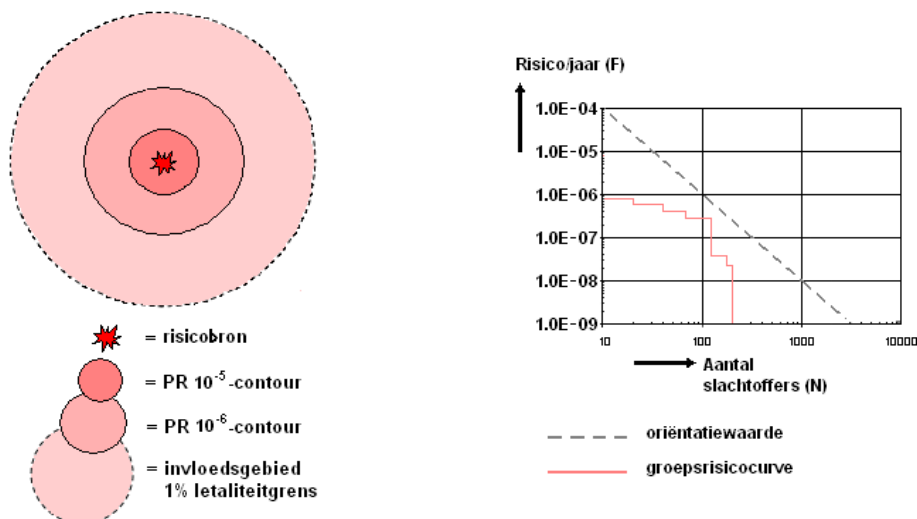
Plaatsgebonden Risico (PR)

Het plaatsgebonden risico (PR) geeft de kans, op een bepaalde plaats, om te overlijden als gevolg van een ongeval met gevaarlijke stoffen. De kans heeft betrekking op een fictief persoon die continu op die plaats aanwezig is. Het PR kan op de kaart worden weergegeven met zogeheten risicocontouren: lijnen die punten verbinden met eenzelfde PR.

De wetgeving schrijft voor hoe met de $PR = 10^{-6}$ /jaar moet worden omgegaan. Binnen deze contour heeft iemand, die hier continu aanwezig is, de kans van 1 op één miljoen om te overlijden als gevolg van een ongeval met gevaarlijke stoffen.

Groeprisico (GR) en invloedsgebied

Het groepsrisico (GR) is een maat voor de kans dat bij een ongeval een groep slachtoffers valt met een bepaalde omvang. Het GR is daarmee een maat voor de maatschappelijke ontwrichting bij een calamiteit. Het GR wordt bepaald binnen het invloedsgebied van een risicovolle activiteit. Dit invloedsgebied wordt begrensd door de 1% letaliteitsgrens (tenzij anders bepaald): de afstand waarop nog 1% van de blootgestelde mensen in de omgeving komt te overlijden bij een calamiteit met gevaarlijke stoffen. Het GR kan niet 'op de kaart' worden weergegeven, maar wordt weergegeven in een grafiek waar de kans (f) afgezet wordt tegen het aantal slachtoffers (N): de fN-curve.



Figuur 2.1 Weergave plaatsgebonden risicocontouren, invloedsgebied en groepsrisicografiek met oriëntatiewaarde voor transport.

3 Reeds bestaande beleidskaders voor externe veiligheid

3.1 Landelijke beleid

Beleid in relatie tot het Plaatsgebonden Risico (PR)

De wetgeving schrijft voor hoe met het gebied binnen de $PR = 10^{-6}$ /jaar contour moet worden omgegaan. Binnen deze contour heeft iemand, die hier continu aanwezig is, de kans van 1 op één miljoen om te overlijden als gevolg van een ongeval met gevaarlijke stoffen. Hier mogen geen nieuwe kwetsbare objecten gerealiseerd worden. Voor beperkt kwetsbare objecten geldt de $PR = 10^{-6}$ /jaar contour niet als grenswaarde, maar als een richtwaarde.

Beleid in relatie tot het Groepsrisico (GR)

Voor de omvang van het groepsrisico bestaat geen wettelijk vastgestelde norm. Wel is er een ijkpunt, de oriëntatiewaarde. De oriëntatiewaarde is de diagonale lijn in figuur 2.1. De omgang met de oriëntatiewaarde door de gemeente Oss wordt in hoofdstuk 5 nader toegelicht.

Ruimtelijke besluiten die van invloed zijn op het groepsrisico binnen een invloedsgebied moeten in het kader van een goede ruimtelijke ordening verantwoord worden. In deze verantwoording moet de gemeente op een juiste wijze de toename en ligging van het rekenkundige groepsrisico onderbouwen en hierbij aangeven of het groepsrisico in de betreffende situatie aanvaardbaar wordt geacht. De verantwoordingsplicht omvat naast de rekenkundige hoogte van het groepsrisico (zie figuur 2.1), dat berekend wordt door middel van een kwantitatieve risicoanalyse (QRA), tevens een aantal kwalitatieve aspecten, zoals weergegeven in figuur 3.1. Met de rode en groene vlakken wordt aangegeven dat er bij de verantwoording sprake is van het toekennen van waarden aan de verschillende aspecten. Hiermee wordt een afweging mogelijk van keuzes in het beperken of accepteren van de gevolgen van het groepsrisico.

Verplichte en onmisbare onderdelen:	
A	Ligging GR t.o.v. oriënterende waarde
B	Toename GR t.o.v. nulsituatie
C	De mogelijkheden van zelfredzaamheid van de bevolking
D	De mogelijkheden van hulpverlening
E	Nut en noodzaak van de ontwikkeling
F	Het tijdsaspect

Figuur 3.1 Verplichte onderdelen van de verantwoordingsplicht van het groepsrisico.

Ook het te volgen proces voor het verantwoorden van het groepsrisico wordt in de landelijke wetgeving voorgeschreven. Dit proces moet bestaan uit de volgende stappen:

1. Berekenen toename groepsrisico
2. Advies vragen aan de Regionale Brandweer omtrent:

- mogelijkheden zelfredzaamheid
 - mogelijkheden van hulpverlening
 - mogelijke risicoreducerende maatregelen
3. Onderbouwing van de gemeente, welke risicoreducerende maatregelen er wel zullen worden genomen en welke niet, en dus welk restrisico er wordt geaccepteerd

Beleid in relatie tot het vervoer van gevaarlijke stoffen

Vervoer van gevaarlijke stoffen vindt sinds jaar en dag plaats via het spoor, over de weg en het water. Knelpunt hierbij is dat er geen plafond bestaat voor de omvang en samenstelling van dit vervoer. Theoretisch kan het vervoer ongelimiteerd toenemen, met dan eveneens ongelimiteerde gevolgen voor de risico's en dus voor de ruimtelijke ordening. Het beleid achter het landelijke Basisnet is dat er een beperkte routing voor gevaarlijke stoffen wordt vastgesteld en een plafond voor de hoeveelheid vervoerde gevaarlijke stoffen wordt vastgesteld. Ook worden randvoorwaarden aan de ruimtelijke ordening gesteld. Uiteindelijk zal het Basisnet worden geïntegreerd in het nog vast te stellen 'Besluit transportroutes externe veiligheid' en de dan aangepaste 'Wet vervoer gevaarlijke stoffen'. Omdat het ontwikkelen van instrumenten voor dit beleid bijzonder complex is, en de gevolgen voor vervoerders en de ruimtelijke ordening ingrijpend kunnen zijn, vindt nog veel discussie plaats en loopt de vaststelling van het Basisnet achter op schema. Binnen deze Beleidsvisie Externe Veiligheid wordt voor zover mogelijk geanticipeerd op de komst van het Basisnet.

Met de komst van het Basisnet en het 'Besluit transportroutes externe veiligheid' wordt ook een nieuw toetsingselement toegevoegd: het plasbrandaandachtsgebied. Dit is het gebied dat kan worden bestreken door brandende vloeistoffen. Binnen dit gebied moet onderzocht worden hoe schade en letsel ten gevolge van de warmte van een plasbrand beheerst kunnen worden.

Uit de concepten valt (voor Oss) de volgende hoofdlijn af te leiden:

- Mogelijk een plasbrandaandachtsgebied van 30 meter, gemeten vanaf de buitenzijde van het buitenste spoor (van de spoorlijn 's Hertogenbosch-Nijmegen).
- Een strook van 30 meter, gemeten vanaf de 'rand van het asfalt' van de A50, beginnend bij het knooppunt Paalgraven, richting Arnhem,
- Binnen 200 meter van het spoor, de rijksweg of de Maas moet er extra aandacht aan de verantwoording van het groepsrisico moet worden besteedt.
- Binnen 200 meter van een transportroute (spoor, rijks- en waterweg) moet er extra aandacht aan de verantwoording van het groepsrisico worden besteedt.

3.2 Eerder vastgesteld gemeentelijk beleid

Op 8 april 2010 is het 'Milieubeleidsplan Oss, 2010-2014' vastgesteld. Dit plan geeft aan hoe het milieu een positieve bijdrage kan leveren aan de

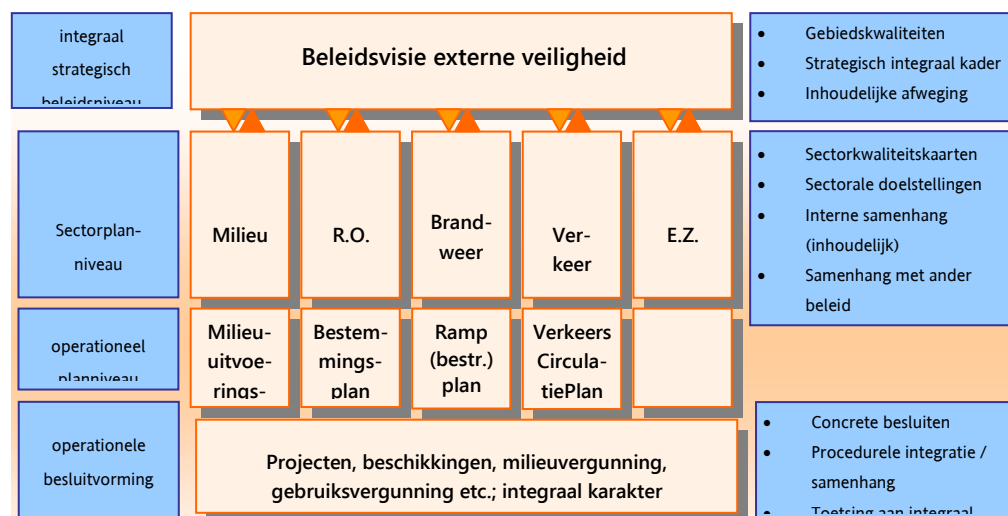
thema's gezondheid, leefomgeving, veiligheid en ruimtelijke kwaliteit. Het Milieubeleidsplan vormt de verbinding tussen een groot aantal sectorale milieuplannen en notities.

In de beleidsvisie wordt onder meer nadruk gelegd op de goede interactie tussen ruimtelijke ordening en de diverse milieucolportimenten. Ook wordt gewezen op het belang van samenwerking met de hulpdiensten.

Met deze beleidsvisie Externe Veiligheid is het milieucolportiment externe veiligheid uitgewerkt.

3.3 Plaats van deze beleidsvisie in het gemeentelijk beleid

Het milieubeleidsplan legt een relatie tussen de diverse milieuaspecten en het overige gemeentelijke beleid. De beleidsvisie externe veiligheid is een segment van dit integrale beleid. Het volgende schema geeft de samenhang van externe veiligheid met de andere beleidsvelden. De beleidsvisie van de gemeente Oss beoogt hierbij een totale integratie van het externe veiligheidsbeleid.



Figuur 3.3, Positionering van het externe veiligheidsbeleid op gemeentelijk niveau

4 Uitgangssituatie externe veiligheid Oss

Voor deze Beleidsvisie is de uitgangssituatie op het gebied van risicobronnen en hun risicocontouren geïnventariseerd. Een lijst met risicobronnen is opgenomen in bijlage 3. In dit hoofdstuk wordt ingegaan op de ruimtelijke weerslag van deze risicobronnen.

4.1 Risicobronnen

Binnen de gemeente Oss zijn diverse risicobronnen aanwezig. Het betreft:

- Transport van gevaarlijke stoffen:
 - Over het spoor
 - Over de weg (rijkswegen- provinciale en gemeentelijke wegen)
 - Door buisleidingen
 - Over het water
- Stationaire activiteiten, zoals
 - LPG-tankstations
 - Opslagen van gevaarlijke stoffen
 - BRZO bedrijven²
 - Ammoniak koelinstallaties
 - Compressorstations voor het gastransport

De aanwezigheid van deze bronnen heeft consequenties die in de volgende paragrafen beschreven zijn. De signaleringskaart (figuur 4.1) geeft de ruimtelijke impact weer.

Beïnvloedbaarheid vanuit het gemeentelijk beleid

De gemeente Oss kan vanuit haar EV-beleid, bij de stationaire activiteiten, 'sturen' via de vergunningverlening. Bij transport over rijks- en spoorwegen alsmede buisleidingen 'wordt de gemeente gestuurd' door het rijksbeleid. De gemeente kan geen bronmaatregelen afdwingen. Bij de (ontwikkeling van de) omgeving van de risicobronnen is de gemeente verantwoordelijk binnen de grenswaarden van de landelijke wetgeving.

4.1.1 Spoor

In het nog vast te stellen Basisnet³ is voorzien dat door de gemeente Oss vervoer van gevaarlijke stoffen per spoor zal plaatsvinden. Dit betekent dat langs het spoor:

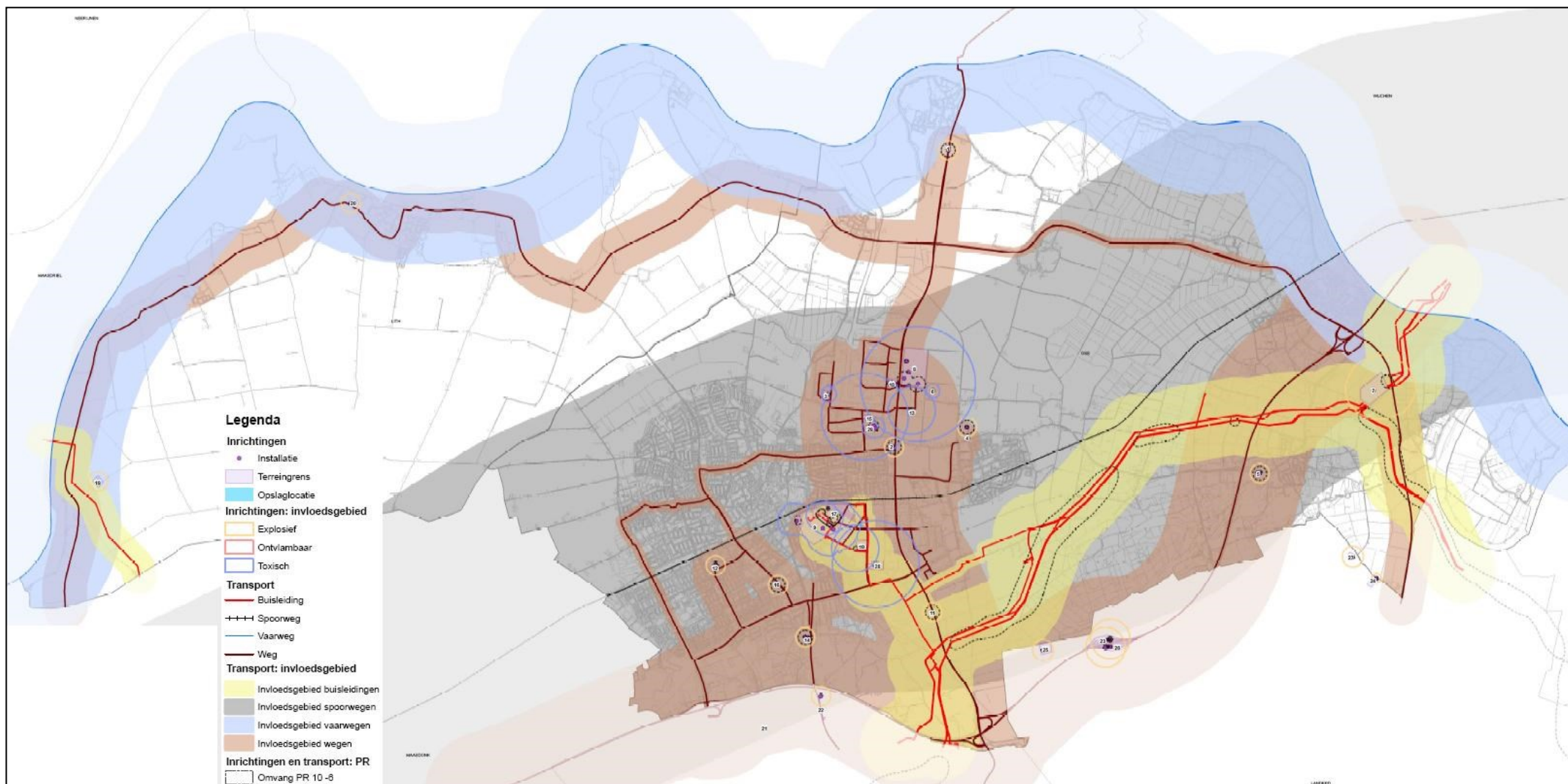
- Een plaatsgebonden risico-contour van 10^{-6} /jaar van toepassing is, waarbinnen geen kwetsbare objecten gebouwd mogen worden.
- Een invloedsgebied van tenminste 3.000 meter van toepassing is, waarbinnen verantwoording van het groepsrisico moet plaatsvinden.

2 Besluit risico's zware ongevallen. BRZO-bedrijven zijn de zwaardere Bevi-bedrijven.

3 Vast te stellen in het kader van het Besluit transportroutes externe veiligheid. Vooralsnog geldt hier, op aangeven van het ministerie van V&W de ProRail-prognose 2007 als uitgangspunt.

- Het industriespoor wordt opgenomen in het Basisnet. De ruimtelijke consequenties hiervan zullen naar verwachting beperkt zijn⁴.

4 Thans worden geen gevaarlijke stoffen over het industriespoor vervoerd. De vergunning van het spooreplacements voorziet niet in het rangeren met deze stoffen.



*Een actuele versie van deze kaart vindt u [hier](#).
 Figuur 4.1, De signaleringskaart met invloedsgebieden in de gemeente Oss (kaart opgesteld door de RMB, Cuijck).

4.1.2 Vervoer over de weg

Landelijke hoofdwegen

Uit onderzoek, ondermeer in het kader van het Basisnet, blijkt voor de gemeente Oss dat:

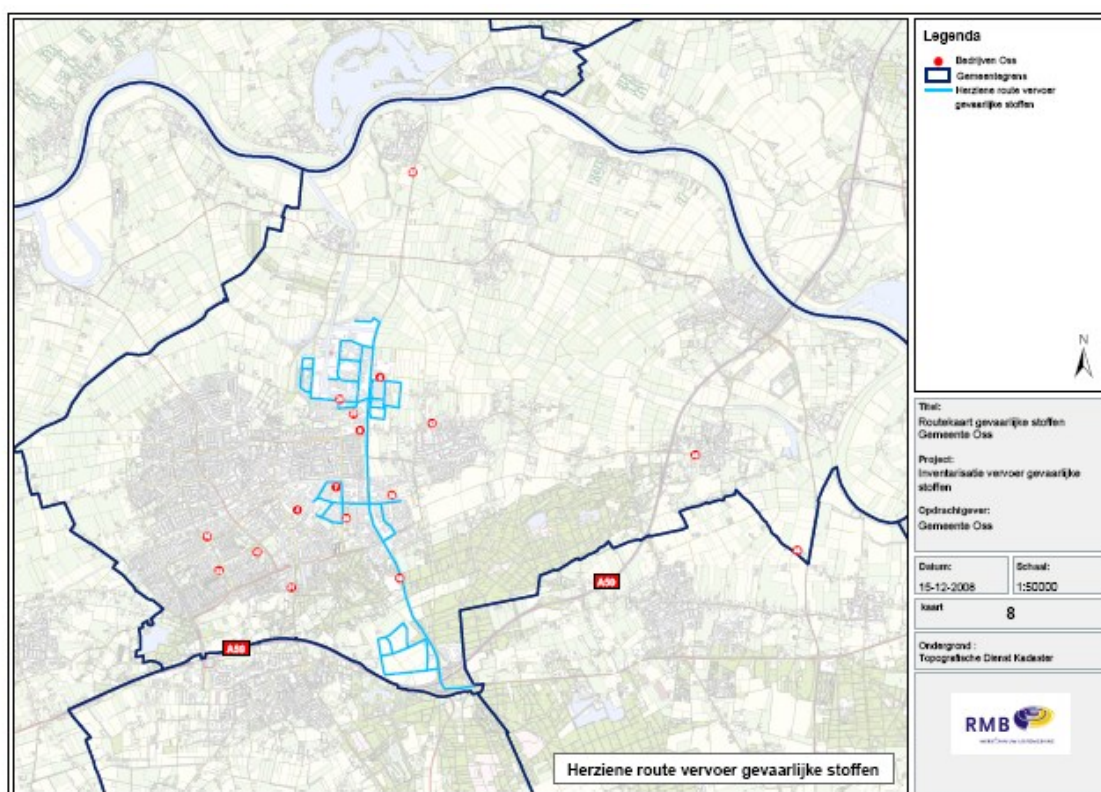
- Er geen knelpunten zijn vanuit het plaatsgebonden risico.
- De oriëntatiewaarde van het groepsrisico nergens overschreden wordt.
- Er een invloedsgebied is van 950 meter.

Provinciale en gemeentelijk hoofdwegen

Op grond van de Wet vervoer gevaarlijke stoffen (Wvgs) heeft een gemeente de bevoegdheid om een route vast te stellen voor de transporten met gevaarlijke stoffen. Gemeentelijke routing betekent dat lokale wegen worden aangewezen waarover bepaalde gevaarlijke stoffen uitsluitend vervoerd mogen worden. Andere wegen worden daardoor ontzien. Voor het transport buiten die aangewezen route moet de vervoerder een ontheffing aanvragen. De route voor vervoer van gevaarlijke stoffen in Oss is beperkt tot de N329 en alle wegen op de industrieterreinen Elzenburg, de Geer, Moleneind, Landweer en Danenhoef. Zie figuur 4.1.2. De rode punten op deze kaart geven de bedrijven weer, waarvoor routeplichtige gevaarlijke stoffen worden vervoerd.

De bediening van bedrijven met routeplichtige gevaarlijke stoffen die niet langs een aangewezen route liggen, krijgen via een ontheffing hiervoor toestemming. Bij behandeling van een ontheffingsverzoek vraagt de gemeente advies aan de regionale brandweer.

In bijlage 4 is informatie opgenomen van de wijziging van de oorspronkelijke route. De nieuwe route gevaarlijke stoffen gaat in op 16 juni 2011. De in het kader van de oude route verleende ontheffingen blijven geldig gedurende de in de ontheffing vermelde periode.



Figuur 4.1.2, Routing gevaarlijke stoffen, zoals vigerend vanaf 2010, Bron RMB.

Alternatieve route in door de gemeente aangewezen situaties

De N329 vormt de hoofdas van de nieuwe route voor het vervoer van gevaarlijke stoffen. Bij afsluiting van (delen van) deze weg gedurende de opwaardering van deze weg en verder in de toekomst gedurende onderhoud zal het vervoer van gevaarlijke stoffen zodoende van de route moeten afwijken. Het deel van de N329 tussen de kruising met de Singel 1940-1945 en de kruising met Julianasingel zal in de nabije toekomst worden afgesloten voor opwaardering. Werkzaamheden aan andere delen van de N329 kunnen worden uitgevoerd zonder dat deze in zijn geheel moet worden afgesloten.

Routeplichtige vervoerstromen kunnen via een andere dan de aangewezen route worden omgeleid door een ontheffing te verlenen voor een alternatief traject. Op basis van het aantal aanwezige personen dat moet worden gepasseerd door het vervoer zijn twee voor de N329 alternatieve trajecten verkozen om nader te onderzoeken. Dit zijn:

- (1) de route Singel 1940-1945 – Kapelsingel – Vijversingel – Kantsingel – Julianasingel, met een aansluiting op de Rijksweg ten zuiden van Oss
- (2) de route via de N626 met een aansluiting op de Rijksweg via Ravenstein.

De hoogte van het risico van de twee omleidingsscenario's verschilt niet veel van elkaar. De route Singel 1940-1945 – Kapelsingel – Vijversingel – Kantsingel – Julianasingel is door de gemeente aangewezen als alternatief traject vanwege de betere bereikbaarheid en herkenbaarheid.

4.1.3 Vervoer per buisleiding

De gemeente Oss wordt doorkruist door meerdere leidingen die vitaal zijn voor het (inter)nationaal transport van aardgas. Uitgaande van het nieuwe beleid⁵ moet geconstateerd worden dat:

- Nabij bebouwingsconcentraties geen sprake is van relevante plaatsgebonden risicocontouren.
- In het buitengebied plaatselijk omvangrijke plaatsgebonden risicocontouren aanwezig zijn.
- Invloedsgebieden tot circa 600 meter van de transportleidingen gelden.

In het concept van de Stuurvisie Buisleidingen van VROM is vermeld dat nabij de bestaande leidingen ruimte moet worden vrijgehouden voor tenminste 6 nieuwe leidingen⁶. In hoofdstuk 6 van deze beleidsvisie wordt beschreven wat de visie van de gemeente Oss hierop is.

5 Zoals vastgelegd in het Staatsblad 2010 686, van 17 september 2010

6 Deze 6 leidingen hebben steeds een onderlinge afstand van 5 meter. Aan de buitenkant van de leidingenstrook komt een zone van 5 meter. De strook is daarmee 35 meter breed. Inclusief risicocontouren verwacht VROM een breedte van 70 meter.

4.1.4 Vervoer over het water

Uit de circulaire Risiconormering vervoer gevaarlijke stoffen, zoals deze van kracht is vanaf 1 januari 2010, blijkt dat de rivier de Maas⁷ is gecategoriseerd als zwarte vaarroute (belangrijke binnenvaartroute). Dit betekent:

- Er is geen sprake van plaatsgebonden risico-contouren op de oever.
- Het invloedsgebied is 1070 meter⁸, gebaseerd op het vervoer van toxische stoffen.

Het vervoer van gevaarlijke stoffen over het Burgemeester Delen kanaal is relatief beperkt en kent geen zonerings.

4.1.5 LPG-tankstations

Er zijn binnen de gemeente Oss meerdere LPG tankstations. Het invloedsgebied is hier wettelijk vastgesteld op 150m vanaf het LPG-vulpunt en de ondergrondse tanks. Op de kaart in figuur 4.1 zijn de PR = 10⁻⁶ contouren rond de LPG tankstations gegeven. Geen van de huidige LPG-tankstations hoeft zijn bedrijfsvoering aan te passen als gevolg van de landelijke wetgeving. De PR = 10⁻⁶ contour overlapt nergens kwetsbare objecten. Het gebruik van alternatieve brandstoffen is in opkomst. De externe veiligheidsaspecten hiervan, en de relatie met het ruimtelijk beleid in Oss, zal als apart actiepunt worden uitgewerkt (zie hoofdstuk 7).

4.1.6 Overige bedrijven

In het 'Besluit externe veiligheid inrichtingen' zijn bedrijven aangewezen welke vanuit oogpunt van externe veiligheid als 'meer risicovol' worden beschouwd. Het betreft hier naast LPG-tankstations ook chemische bedrijven, opslagen van gevaarlijke stoffen enz. In bijlage 3 is een opsomming gegeven van deze Bevi-bedrijven binnen de gemeente. Ook zijn hier de bedrijven opgenomen, waar wel gevaarlijke stoffen worden opgeslagen/behandeld, maar de hoeveelheden van de aanwezige stoffen niet als voldoende worden beschouwd om in de landelijke wetgeving op te nemen. Vanuit beleidsoogpunt is het niet alleen relevant welke bedrijven aanwezig zijn, maar ook waar deze bedrijven zich kunnen vestigen en wat de ruimtelijke⁹ voorwaarden hierbij zijn.

7 Rivier de Maas, traject kanaal van st. Andries / lateraalkanaal Linne - Buggenum

8 Programma van eisen voor een nieuwe externe veiligheid risicoanalyse op binnenvaarwegen, RWS-DVS, 10 juli 2009.

9 De technische voorwaarden worden vooral via de milieubeheervergunning geregeld. De gemeente Oss sluit hierbij aan op het BBT -principe (Best Beschikbare Technieken). Dit houdt in dat de risico's zover zijn (of worden) teruggebracht als met de best beschikbare technieken te realiseren is.

4.2 Conclusie uitgangssituatie

Er is sprake van een relevant aantal risicobronnen binnen de gemeente Oss. Met name het transport van gevaarlijke stoffen (spoor, buis en weg) heeft een grote ruimtelijke impact. Het invloedsgebied van deze bronnen gezamenlijk¹⁰ overlapt nagenoeg het gehele oppervlak van de gemeente Oss. Dit betekent dat een 'verantwoorde omgang' met externe veiligheid noodzakelijk is. Voor nieuwe ruimtelijke plannen betekent dit concreet dat er 'verantwoording' moet worden gegeven van de omgang met het groepsrisico. De Beleidsvisie geeft hierbij een kader.

Er zijn op basis van de thans geldende wetgeving geen saneringssituaties. Dit zijn situaties waarin de $PR = 10^{-6}$ contour kwetsbare objecten overlapt. Ten aanzien van de vestiging van Bevi-bedrijven is het uitgangspunt dat de 10^{-6} -contour binnen de perceelsgrens blijft. Hiervoor gelden per industrie-terrein nuanceringen. Bestemmingsplannen die de mogelijkheid bieden om nieuwe kwetsbare objecten toe te staan binnen de 10^{-6} -contouren (zogenoemde latente saneringssituaties) zijn in procedure om dit onmogelijk te maken. Hierdoor worden nieuwe saneringssituaties voorkomen.

10 Invloedsgebied begrenst door de 1% letaliteit, gebaseerd op transport toxische stoffen.

5 Visie externe veiligheid Oss

In dit hoofdstuk is vastgelegd wat de gemeente Oss verstaat onder het verantwoord omgaan met externe veiligheid. Er wordt op hoofdlijnen aangegeven wat gemeente Oss wil bereiken en hoe zij haar eigen organisatie daarop afstemt.

5.1 Bieden van basisveiligheid

Op grond van de landelijke wetgeving moet basisveiligheid gegarandeerd worden.

Basisveiligheid voor de gemeente Oss betekent:

- Voldoen aan de grenswaarden voor het plaatsgebonden risico,
- Invulling geven aan groepsrisicobeleid met een Beleidsvisie externe veiligheid als startpunt,
- Participeren bij landelijke beleidsontwikkeling Basisnet en aardgas transport.

De gemeente Oss is zich hierbij bewust van het feit dat participatie bij een landelijke beleidsontwikkeling nog geen duidelijkheid geeft over het te bereiken beschermingsniveau dan wel de te accepteren onveiligheid. De impact van deze vormen van vervoer op de veiligheid en ontwikkelingsmogelijkheden binnen de gemeente Oss is echter zodanig, dat dit als specifiek onderdeel van het bieden van basisveiligheid wordt gezien.

5.2 Ambitie

Gemeente Oss heeft de ambitie om haar inwoners een veilige omgeving te bieden. In strategische beleidsstukken zoals het milieubeleidsplan en de toekomstvisie Oss 2005-2020 is deze ambitie verwoord.

Deze ambitie wordt, voor wat betreft externe veiligheid, in deze Beleidsvisie ingevuld en uitgewerkt. Dit betekent dat er concrete doelen worden geformuleerd en maatregelen worden uitgewerkt die een bijdrage leveren aan het beperken van de risico's.

5.3 Uitgangspunten bij invulling ambitie

Om het gemeentelijke risicobeleid vorm te kunnen geven, is het relevant vooraf uitgangspunten te formuleren. Keuzes die bij de ontwikkeling zijn gemaakt, moeten mede worden gezien in het licht van de volgende uitgangspunten:

1. Balans tussen wonen, werken, milieu enz.
2. Veiligheidsgericht in beheer en ontwerp
3. Het actueel houden van Omgevingsvergunningen (voorheen milieubeheervergunningen)

4. Handhaving rechtszekerheid van inwoners en bedrijven
5. Communicatie naar inwoners en bedrijven
6. Evaluatie van het risicobeleid

5.3.1 Balans tussen wonen, werken, milieu enz.

Er is een veelheid aan factoren dat de leefbaarheid van een gebied bepaalt. Externe veiligheid is hier één van. Het eerste uitgangspunt is dat er een balans wordt bereikt tussen veiligheid, andere maatschappelijke belangen, financiële haalbaarheid en een duurzame (economische) ontwikkeling.

De gemeente Oss kent van oudsher een sterk industriële component en wordt doorsneden door belangrijke vervoersaders. Dit is een belangrijk gegeven voor de ontwikkeling van de economie van Oss en de regio. Een ontwikkeling die blijvend gestimuleerd moet worden.

Inherent hieraan is dat activiteiten plaatsvinden die een zeker risico meebrengen. Een risico dat met de ontwikkeling van het landelijke risicobeleid meer manifest is geworden en nadrukkelijk plaats verdient binnen de totale afweging.

Uit de beoordeling van de signaleringskaart en toetsing aan de wetgeving die thans vigerend is, volgt dat er geen urgente saneringssituaties in Oss zijn. Vanuit deze optiek is er geen sprake van onbalans.

Een plaatselijke onbalans kan geïntroduceerd worden door vanuit veiligheidsoogpunt ongewenste nieuwe ruimtelijke ontwikkelingen, welke op grond van de huidige bestemmingsplannen niet worden uitgesloten. De gemeente Oss is bezig om de bestemmingsplannen op de, vanuit dit oogpunt meest risicovolle bedrijventerreinen, aan te passen. Het uitgangspunt hierbij is dat de bedrijfsterreinen optimaal benut kunnen worden, risicovolle activiteiten zijn toegestaan en zoveel mogelijk gebundeld moeten worden. Deze ontwikkelingen mogen niet ten koste van de veiligheid gaan. Er ligt hier een duidelijke relatie met het Milieubeleidsplan.

5.3.2 Veiligheidsgericht in beheer en ontwerp

Werkgelegenheid is een belangrijk aspect voor Oss. Daar valt ook de werkgelegenheid bij risicovolle inrichtingen onder. Deze inrichtingen voldoen aan de milieuwetgeving waardoor de best beschikbare technieken worden toegepast. Desondanks blijven er risico's waar de gemeente rekening mee moet houden. Oss doet dat ook.

Voor de bestaande stad worden de kansen benut om veiligheidsgericht te ontwerpen. Bij herstructurering van de bestaande stad wordt, via de verantwoording van het groepsrisico, externe veiligheid onderdeel van de planvorming.

Bij nieuwe plannen gaat Oss een stap verder (zie ook hoofdstuk 6). Bijzondere objecten, zoals ziekenhuizen en kinderdagverblijven blijven op grote afstand van externe veiligheidsrisico's. Voor deze bijzondere objecten, en alle overige kwetsbare objecten geldt dat de verantwoording zwaar

wordt ingezet en dat overlegd wordt met de veiligheidspartners over benodigde voorzieningen naast een goede ruimtelijke ordening.

5.3.3 Bij de tijd houden van Omgevingsvergunningen

Bij deze Beleidsvisie geldt als uitgangspunt dat Omgevingsvergunningen voldoen aan de actuele inzichten en dat deze vergunningen door bedrijven worden nageleefd. Indien er bij bedrijven sprake is van achterstallig onderhoud ten aanzien van het landelijk gangbare niveau van risico/emissiebeperking, dient een inhaalslag te worden gemaakt. Ook ten aanzien van het risico van vervoer van gevaarlijke stoffen (bijv. gas) zal de gemeente Oss, voor zover de gemeente Oss hier invloed op heeft, als uitgangspunt hanteren dat conform de meest veilige methode wordt vervoerd.

5.3.4 Handhaving rechtszekerheid van inwoners en bedrijven

De rechtszekerheid voor omwonenden en bedrijven/risicodragers dient behouden te blijven. Als het beleid van kracht is, dient voor elke situatie een onderbouwing te zijn vastgelegd conform de in het beleid omschreven wijze.

Het risicobeleid mag geen aanleiding vormen voor het aanscherpen van Omgevingsvergunningen wanneer deze noodzaak uitsluitend ontstaat ten gevolge van de komst van nieuwe risicogevoelige objecten¹¹.

5.3.5 Informatie naar inwoners en bedrijven

Gemeente Oss vindt het belangrijk om burgers en bedrijven open en transparant over haar inspanningen voor externe veiligheid te informeren. Waar nodig zal ook een actieve communicatie worden gevoerd. Dit zal in het gemeentelijk plan voor risicocommunicatie nader worden uitgewerkt. Vooruitlopend op dit plan is ten behoeve van het opstellen van de Beleidsvisie overleg gevoerd met vertegenwoordigers van het bedrijfsleven en woningbouwverenigingen.

Het is belangrijk dat de informatie naar de bewoners en de bedrijven helder is. Helderheid over het beleid, de milieubelasting in een gebied, de wijze van toepassing van het beleid en de eventuele maatregelen.

11 Voorkomen moet worden dat bedrijven die de BBT (Best beschikbare technieken) hebben toegepast en geen achterstallig onderhoud hebben, tot aanvullende maatregelen worden gedwongen door ruimtelijke ontwikkelingen die een vermindering van de afstand tot (beperkt) kwetsbare objecten betekenen.

5.3.6 Evaluatie van het risicobeleid

Uitgangspunt is dat het beleid circa 5 jaar na het van kracht worden, wordt geëvalueerd en waar nodig aangepast. Door een Externe Veiligheid coördinator die bij de gemeente op het niveau van beleidsontwikkeling werkt, wordt de uitvoering van het beleid gecoördineerd en gemonitord.

5.4 Beïnvloedings- en beoordelingsparameters

Wat is veilig? De woorden 'veilig' en 'veiligheid' zijn te dimensieloos om een beleid op te baseren. Invulling geven aan het externe veiligheidsbeleid dient dus te geschieden via afzonderlijk te benoemen beïnvloedings- en beoordelingsparameters, waardoor keuzes kunnen worden gemaakt over het beschermingsniveau. Het betreft hier:

- De omgang met de oriëntatiewaarde van het groepsrisico
- Capaciteit hulpverlening
- Mogelijkheden zelfredzaamheid
- Toezicht

De mate waarin gewicht moet worden toegekend aan deze parameters, is ook afhankelijk van het veiligheidsgebied waarbinnen deze parameters spelen.

5.4.1 Omgang met de oriëntatiewaarde voor het groepsrisico

Bij de beoordeling van veiligheid binnen een invloedsgebied kan niet volstaan worden met de vraag of de oriëntatiewaarde van het groepsrisico wordt overschreden. Het landelijke externe veiligheidsbeleid legt het accent op de totale verantwoordingsplicht. De Beleidsvisie van Oss sluit hierbij aan.

Binnen het risicobeleid van de gemeente Oss is de oriëntatiewaarde een ijkpunt en onderdeel van het totale beoordelingskader. De omvang van het groepsrisico¹² dient hierbij in context van alle veiligheidsmaatregelen en de urgentie van andere belangen gezien te worden. Het belang van een veilige leefomgeving is daarbij geconcretiseerd via deze beleidsvisie.

Als 'externe' factoren, zoals de komst van nieuwe gasleidingen of een toename van het vervoer van gevaarlijke stoffen, een verhoging van het groepsrisico veroorzaken, waarbij geen sprake is van positieve besluitvorming van de gemeente Oss, is de gemeente Oss van mening dat dit geen nadelige gevolgen mag hebben voor de ruimtelijke ontwikkelingen.

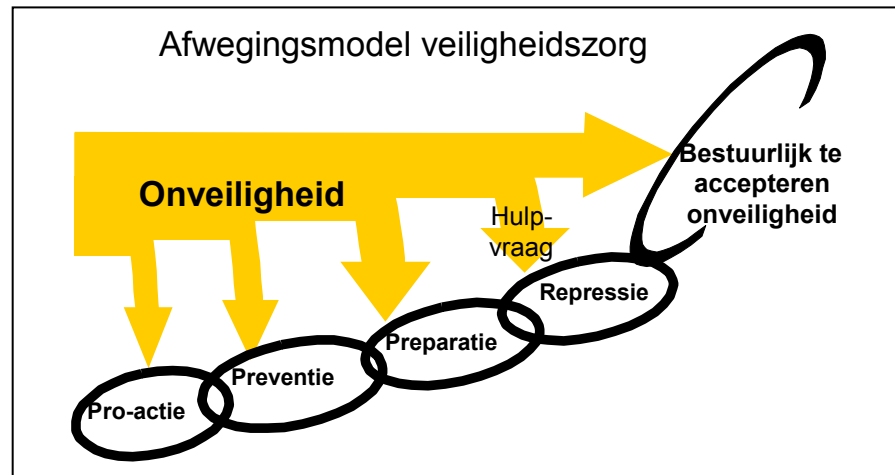
5.4.2 Hulpverlening

Onder het thema hulpverlening vallen alle maatregelen die invloed hebben op de bestrijdbaarheid van een calamiteit ten gevolge van een risicovolle activiteit. Dit varieert van de capaciteit van de brandweer, de capaciteit om

12 Bedoeld wordt de rekenkundige omvang van het groepsrisico in relatie tot de oriëntatiewaarde.

slachtoffers te behandelen, tot ingrepen in de ruimtelijke structuur voor het verbeteren van aanrijdroutes.

Hoe sterker de hulpverleningsketen is, hoe lager het restrisico, hoe minder omvangrijk de bestuurlijk te accepteren onveiligheid. Het is hierbij een gegeven dat 100% veiligheid nooit geboden zal kunnen worden. Ondanks alle veiligheidsvoorzieningen blijft er altijd een kans, dat een ongewenst voorval met gevaarlijke stoffen zich voordoet.



Figuur 5.4.2, Afwegingsmodel veiligheidszorg.

Wat is een sterke hulpverleningsketen?

De gemeente Oss staat niet alleen in de hulpverleningsketen. De gemeente maakt onderdeel uit van de Veiligheidsregio Brabant-Noord. Bij een incident dat de capaciteit van de regio overstijgt, kan vervolgens weer een beroep worden gedaan op capaciteit in de rest van Nederland of het buitenland¹³.

Als hulpmiddel bij het bepalen van de benodigde capaciteit van de hulpverleningsketen, worden in Nederland thans per Veiligheidsregio Risicoprofielen uitgewerkt. Volgens de systematiek van deze leidraad kan de hulpverleningsregio Brabant Noord eenzelfde niveau faciliteren als voor de meeste regio's in Nederland van toepassing is¹⁴.

De in regioverband gemaakte afspraken over het 'adequaat niveau', worden binnen deze beleidsvisie als basisgegevens beschouwd.

5.4.3 Zelfredzaamheid

Zelfredzaamheid is het zichzelf kunnen onttrekken aan een dreigend gevaar, zonder daadwerkelijke hulp van hulpverleningsdiensten. Dit kan door schuilen en indien nog mogelijk, vluchten uit het bedreigde gebied.

Onder het thema zelfredzaamheid zijn alle maatregelen gerangschikt die doorwerken op de zelfredzaamheid van de bevolking van Oss. Variërend van gedragsbeïnvloeding via communicatie tot het ingrijpen in de ruimtelijke structuur om bijvoorbeeld een veilige vluchtweg te garanderen.

Vanuit het plan voor risicocommunicatie zal ingezet gaan worden op het bevorderen van effectieve zelfredzaamheid bij een (dreigende) calamiteit.

Uitwerking van maatregelen ter verbetering van de zelfredzaamheid vindt plaats bij de invulling van de verantwoording, binnen de kaders zoals omschreven in hoofdstuk 6.

5.4.4 Coördinatie EV-beleid in de gemeente Oss

De wetgever verwacht, middels de Algemene wet bestuursrecht (Awb), dat het bevoegd gezag alle relevante informatie meeneemt in haar besluitvorming. Voor het verzamelen van die informatie, en het afwegen van belangen is het aan te raden dat het bevoegd gezag tijdig met alle belanghebbenden en deskundigen om tafel zit. Voor externe veiligheid komt dat

-
- 13 Bij de cafébrand in Volendam was onder meer de Nederlandse capaciteit in brandwondencentra onvoldoende, zodat slachtoffers in het buitenland behandeld moesten worden. Een belangrijk beoordelingscriterium bij opschaling is tijd. Binnen hoeveel tijd is (boven)regionale capaciteit beschikbaar.
- 14 Bijvoorbeeld de regio Rijnmond kan een hoger niveau faciliteren. Hoe beter de hulpdiensten gefaciliteerd zijn, hoe lager het restrisico wordt. Het opschalen van de inzetbaarheid van hulpdiensten kent echter veel praktische en financiële aspecten. Ook moet de omvang van het restrisico worden bezien ten opzichte van de kans dat dit restrisico optreedt (= bestuurlijk te accepteren onveiligheid: zie afbeelding 5.4.2).

er vaak op neer dat een Ruimtelijk Ordenaar een Externe Veiligheids-specialist, een Brandweerspecialist (namens de hulpverleningsdiensten) en een Vergunningverlener vroegtijdig mee moeten denken, zodat zij hun latere formele adviseursrol goed kunnen invullen.

Een doelstelling van de beleidsvisie is om tot een eenduidige, doeltreffende en integrale aanpak van externe veiligheidsrisico's te komen, waardoor veiligheidsknelpunten worden weggenomen dan wel voorkomen of geconsolideerd kunnen worden.

De sterkte van een integrale aanpak ligt hem in het feit dat alle veiligheidsrisico's bij transportaders en bedrijven tegelijkertijd op meerdere aspecten (bouw, milieu, brandweer, ruimtelijke ordening) inzichtelijk zijn en dat er toezicht en coördinatie is omtrent de omgang met de diverse veiligheidsaspecten.

Een centraal aanspreekpunt

Om de integrale aanpak ook stevig in de praktische uitvoering te verankeren is binnen de gemeente Oss een centraal aanspreekpunt ingesteld voor vergunningverlening in het kader van de Wet milieubeheer en een centraal aanspreekpunt voor de ruimtelijke besluiten. Deze aanspreekpunten hebben een actieve rol in de projectteams. Een projectleider informeert bij het aanspreekpunt of er mogelijke knelpunten zijn met verschillende milieudisciplines, waarop deze de vraag uitzet bij alle (relevante) inhoudelijke interne en externe deskundigen. Het aanspreekpunt is daarmee verantwoordelijk voor:

- het bij een op handen zijnde besluit vroegtijdig op de hoogte brengen van de vaste gesprekspartners, binnen (andere afdelingen) en buiten de gemeente (b.v. brandweer)
- de afstemming met de inhoudelijk deskundigen over hoe zij hun adviesrol verder inhoudelijk invullen
- de voortgang van het proces
- de uiteindelijke kwaliteit van het advies vanuit de verschillende milieudisciplines

Een EV-coördinator

Het centrale aanspreekpunt krijgt inhoudelijke ondersteuning van de Coördinator Externe Veiligheid (EV-coördinator). Deze persoon opereert op het niveau van beleidsontwikkeling en heeft als taak om contact te houden met belanghebbenden in het vakgebied. Verder kent en bewaakt deze persoon alle gemeentelijke processen rondom externe veiligheid. Daarnaast is de EV-coördinator up-to-date met ontwikkelingen in regionaal-, provinciaal- en landelijk beleid. Hij/zij is daarmee een goed beginpunt en een blijvend aanspreekpunt voor en gedurende nieuwe ontwikkelingen. De EV-coördinator brengt standaardisatie aan in de afstemming tussen de verschillende disciplines rond externe veiligheid. Dit biedt het centrale aanspreekpunt handvaten om zich in ieder afzonderlijk project te positioneren ten opzichte van de inhoudelijk deskundigen.

De stappen

Bij een concreet ruimtelijk plan, of een concrete vergunningaanvraag, worden een aantal vaste stappen doorlopen. Het centrale aanspreekpunt maakt samen met de inhoudelijke experts maatwerk van elk afzonderlijk geval. De vaste stappen zijn:

- Controle of er sprake zal zijn van een toename in het aanwezige risico
- Inzichtelijk maken van de toename van het risico
- Beschouwen zelfredzaamheid en bestrijdbaarheid
- Selecteren van risicoreducerende maatregelen
- Advies aan het Bevoegd Gezag

6 Planologische kaders

In hoofdstuk vijf is de ambitie verwoord dat de gemeente Oss naast het voldoen aan de normen voor het plaatsgebonden risico met behulp van de beleidsvisie invulling wil geven aan het groepsrisicobeleid. Bij ruimtelijke besluiten binnen het invloedsgebied van een risicobron dient invulling te worden gegeven aan de verantwoordingsplicht. Dit betekent dat de gemeente Oss bij de meeste ruimtelijke besluiten de verantwoordingsplicht zal moeten invullen. In dit hoofdstuk worden hierbij planologische kaders gegeven, waarmee de scheiding tussen risicobronnen en risico-ontvangers en de voorwaarden waaronder deze wel kunnen worden gemengd worden uitgewerkt.

Het betreft planologische kaders voor:

- Spoor- en rijkswegen
- LPG-tankstations
- Overige Bevi-bedrijven

In deze beleidsvisie is gekozen om de planologische kaders af te stemmen op de kans dat een groep mensen in een gebied betrokken wordt bij een incident met gevaarlijke stoffen¹⁵. Hoe groter de kans, des te nadrukkelijker ruimtelijke keuzes gemaakt en verantwoord moeten worden. De kaders zijn gericht op nieuwe planologische situaties. Steeds zal de locatiespecifieke afweging bepalend zijn. Afwijkingen van het kader worden beschouwd bij het invullen van de verantwoording. De kaders kunnen ook worden gebruikt voor het beoordelen van de veiligheidssituatie in bestaande situaties. Na deze beoordeling kan vervolgens overwogen worden of en hoe de veiligheid in de bestaande situaties verbeterd kan worden. Deze beoordeling zal als actiepunt na de vaststelling van het beleidsplan worden opgepakt.

Langs waterwegen¹⁶ en provinciale en gemeentelijke wegen is, vanwege de beperkte vervoersomvang van gevaarlijke stoffen, geen kader opgenomen. Het risico op een ongeval met gevaarlijke stoffen is hier dusdanig klein dat er voor is gekozen om niet van tevoren ruimtelijke keuzes te maken. Opgemerkt wordt dat de circulaire Risiconormering vervoer gevaarlijke stoffen geen ondergrens kent voor de vervoersomvang, en de circulaire dus wel van toepassing is¹⁷. Om die reden zal, als actiepunt bij deze Beleidsvisie nog een locatiespecifiek verantwoordingskader worden ontwikkeld.

15 Hiervoor zijn de risicoanalyses gebruikt die de afgelopen jaren voor de gemeente Oss zijn gemaakt.

16 Langs waterwegen is de standaard verantwoording zoals opgenomen in bijlage 2 van toepassing.

17 Als het Besluit transportroutes externe veiligheid (Btev) wordt vastgesteld, vervalt de circulaire Risiconormering vervoer gevaarlijke stoffen. Nog onduidelijk is welke regelgeving dan zal gaan gelden langs de niet aangewezen wegen.

Opbouw van de kaders

- De kaders zijn gebaseerd op een zone-indeling, gebaseerd op de reikwijdte van effecten van incidenten met gevaarlijke stoffen, gemeten vanaf de risicobron.
- Per afstand wordt aangegeven welke scenario's bepalend zijn.
- Binnen de kaders is een onderscheid aangebracht in kwetsbaarheid van de activiteit die bij een risico-ontvanger mogelijk is:
 - ZKO = Zeer kwetsbaar object (zorgcomplexen, ziekenhuizen enz.)
 - KO = Kwetsbaar object
 - BKO = Beperkt kwetsbaar object

Voor een nadere omschrijving van deze begrippen ZKO, KO en BKO wordt verwezen naar bijlage 1¹⁸.

Type object	Normering plaatsgebonden risico
ZKO	Zie KO
KO	Binnen 10 ⁻⁶ -contour niet toegestaan.
BKO	Binnen 10 ⁻⁶ -contour, toegestaan mits noodzaak met goede motivatie is aangetoond.

- Bij de kaders is tevens aangegeven of een object toelaatbaar is, en zo ja, met welke 'zwaarte' de noodzaak van realisatie op de betreffende locatie onderbouwd moet worden en hoe uitgebreid de rest van 'de verantwoording' moet worden ingezet. Bij 'Zwaarte 1' dient de noodzaak nadrukkelijk te worden aangetoond, bij 'Zwaarte 2' hoeft de noodzaak niet nadrukkelijk te worden aangetoond. Wél dienen bij beide methodes alle elementen van de verantwoordingsplicht te worden ingevuld. Het verschil tussen zwaarte 1 en zwaarte 2 wordt verder toegelicht in bijlage 2.

6.1 Spoor- en rijkswegen

In tabel 1 is voor de spoor- en rijkswegen een zone-indeling weergegeven waarin eisen zijn gesteld aan de omgeving. De weergegeven zone-indeling sluit aan bij het concept Besluit transportroutes externe veiligheid (Btev) (en ook bij de voorloper hiervan, de Circulaire Risiconormering vervoer gevaarlijke stoffen). Ten aanzien van het vervoer per spoor is deze indeling uitsluitend van toepassing langs de spoorlijn 's-Hertogenbosch-Nijmegen.

tabel 1 Zone-indeling spoor- en rijkswegen

Zone	Grootte (vanaf rand van de bron)
I	0 - 30 meter

¹⁸ Opgemerkt wordt dat er in de praktijk veel nuanceringen bij deze indeling gemaakt kunnen worden. Deze nuanceringen zullen van situatie tot situatie gezien moeten worden.

II	30 - 200 meter
III	200 - 300 meter
IV	> 300 meter

Door het volgen van de zonering uit tabel 1 wordt door middel van ruimtelijke scheiding tussen risicobron en ontvangers en het optimaliseren van de beheersbaarheid in het ruimtelijke plan bewerkstelligd, dat in het voorliggende ruimtelijke plan externe veiligheid op een juiste wijze is geborgd.

6.1.1 Zone I Plasbrandaandachtsgebied: 0 - 30 meter

Zone I hangt samen met het invloedsgebied van brandbare vloeistoffen en wordt in het Basisnet ook wel aangeduid als plasbrandaandachtsgebied. Zone I is voornamelijk een restrictieve zone vanuit externe veiligheid, hierbinnen zijn de effecten het heftigst. In Tabel 2 is het planologisch kader voor zone I weergegeven.

Tabel 2 Planologisch kader zone I: 0 - 30 meter, spoor en rijksweg.

Zone I: 0-30 meter	
Maatgevend scenario	<ul style="list-style-type: none"> Plasbrand BLEVE (100% letaal) (BLEVE = explosie van een gaswolk) Toxische gaswolk
ZKO	<ul style="list-style-type: none"> Niet toegestaan
KO	<ul style="list-style-type: none"> Binnen de $pr-10^{-6}$-contour uitgesloten. Verantwoorden buiten $pr-10^{-6}$-contour: zwaarte 1
BKO	<ul style="list-style-type: none"> Verantwoorden: zwaarte 1

Langs rijkswegen is in Oss geen 10^{-6} -contour aanwezig. De 10^{-6} -contour langs het spoor is afhankelijk van de keuzes binnen het basisnet. De mogelijke contour zal zeker kleiner dan 30 meter zijn. Bij de zone II en hoger is het plaatsgebonden risico geen criterium.

6.1.2 Zone II BLEVE aandachtsgebied (100% letaal): 0 - 200 meter

Deze zone omvat het BLEVE aandachtsgebied (het gebied waar de effecten van een BLEVE het hevigst zijn). In deze zone zijn personen (ook personen in gebouwen) onvoldoende beschermd tegen een BLEVE. Vluchten is de enige optie om een calamiteit te overleven. Vanaf 200 meter zijn mensen binnenshuis in principe voldoende veilig.

Tabel 3 Planologisch kader zone 2: 30 - 200 meter, spoor en rijksweg

Zone II: 30-200 meter	
Maatgevend	<ul style="list-style-type: none"> BLEVE (100% letaal)

scenario	<ul style="list-style-type: none">• Toxische gaswolk
ZKO	<ul style="list-style-type: none">• Verantwoorden: zwaarte 1.
KO	<ul style="list-style-type: none">• Verantwoorden: zwaarte 2.
BKO	<ul style="list-style-type: none">• Verantwoorden: zwaarte 2.

6.1.3 Zone III BLEVE aandachtsgebied (1% letaal): 200 - 300 meter

De zone tussen 200 en 300 meter vanaf het tracé omvat het 1% letaliteitsgebied van een BLEVE en het gebied waar de effecten van een toxische gaswolk nog significant aanwezig kunnen zijn.

Tabel 4 Planologisch kader zone 3: 200 - 300 meter, spoor en rijksweg

Zone III BLEVE aandachtsgebied (1% letaal): 200-300 meter	
Maatgevend scenario	<ul style="list-style-type: none">• BLEVE (1% letaal)• Toxische gaswolk
ZKO	<ul style="list-style-type: none">• Geen functiebeperkingen• Verantwoorden: zwaarte 2.
KO	<ul style="list-style-type: none">• Verantwoorden: zwaarte 2.
BKO	<ul style="list-style-type: none">• Verantwoorden: zwaarte 2.

6.1.4 Zone IV: > 300 meter: standaard verantwoordingsplicht

Bij zone IV, vanaf 300 meter wordt alleen rekening gehouden met de effecten van een toxische gaswolk. In dit gebied zijn geen functies uitgesloten, bescherming wordt geboden door 'ramen en deuren te sluiten'. In bijlage 2 is een standaardtekst opgenomen, welke samen met deze beleidsvisie kan worden gebruikt bij ruimtelijke plannen die op meer dan 300 meter van een transportas liggen.

6.2 Hoge druk aardgastransportleidingen

Voor de hoge druk aardgasleidingen wordt een andere aanpak gebruikt dan voor de (spoor)wegen, aangezien het maatgevend scenario, een fakkelbrand, en bijbehorend invloedsgebied verschilt van getransporteerde stoffen over de weg en het spoor. Dit heeft een andere zone-indeling tot gevolg.

Voor de hoge druk aardgastransportleiding is het maatscenario een (externe) beschadiging waardoor gas vrijkomt dat vervolgens ontsteekt en een fakkelbrand vormt. Bij een fakkelbrand is de warmtestraling maatgevend voor de afstandsbepaling. In het nieuwe beleid wordt langs een hoge druk aardgastransportleiding een 100% en 1 % letaliteitscontour vastgesteld. Het in tabel 5 gepresenteerde planologische kader geldt binnen de 100% letaliteitscontour.

Tabel 5 Planologisch kader hoge druk aardgastransportleidingen.

Planologisch kader hoge druk aardgasleidingen binnen de 100% letaliteitscontour	
Maatgevend scenario	<ul style="list-style-type: none">Fakkelfbrand
ZKO	<ul style="list-style-type: none">Niet toegestaan
KO	<ul style="list-style-type: none">Binnen de pr-10⁻⁶-contour uitgesloten.Verantwoorden buiten pr-10⁻⁶-contour: zwaarte 1.
BKO	<ul style="list-style-type: none">Binnen de pr-10⁻⁶-contour, verantwoord: zwaarte 1.Verantwoorden buiten pr-10⁻⁶-contour: zwaarte 2.

Planologisch kader hoge druk aardgasleidingen tussen 100% en 1% letaliteitscontour	
Maatgevend scenario	<ul style="list-style-type: none">Fakkelfbrand
ZKO	<ul style="list-style-type: none">Verantwoorden: zwaarte 2.
KO	<ul style="list-style-type: none">Verantwoorden: zwaarte 2.
BKO	<ul style="list-style-type: none">Verantwoorden: zwaarte 2.

Voor wat betreft de extra ruimte die volgens de Structuurvisie Buisleidingen van VROM moet worden gereserveerd voor de plaatsing van extra leidingen bij de reeds bestaande leidingen heeft de gemeente Oss als standpunt dat er geen sprake mag zijn van een toename van het gebruik van milieuruimte door deze leidingen en dat het milieuruimtegebruik¹⁹ van de bestaande leidingen geminimaliseerd moet worden²⁰.

6.3 Planologisch kader bedrijven

De voorgaande kaders betreffen nieuwe ruimtelijke keuzes voor objecten nabij risicobronnen. Nieuwe ruimtelijke keuzes op bedrijventerreinen kunnen betrekking hebben op zowel de vestiging van risicobronnen als (beperkt) kwetsbare objecten. Voor de beoordeling moet daarnaast nog onderscheid worden gemaakt tussen de gevolgen op het bedrijventerrein én buiten het terrein.

Om (ruimtelijke) ordening te brengen in de milieubelasting (dus ook geluid, stof enz.) bij bedrijfsvestiging, hanteert de gemeente de VNG-Brochure 'Bedrijven en milieuzonering'. Via deze brochure wordt onder meer beoogd om de lichte bedrijven dicht bij verblijfsgebieden te situeren en zwaardere bedrijven op een grotere afstand. Omdat deze richtlijn onvoldoende aansluit op de externe veiligheidsproblematiek, wordt in de laatste versie van de brochure gewezen op de noodzaak van maatwerk. Dit maatwerk wordt in deze beleidsvisie onder meer geboden via de in de paragraaf 6.3.1

19 Het betreft hier de beperkingen ten gevolge van de belemmeringsstrook, het plaatsgebonden risico en het groepsrisico.

20 De gemeente Oss heeft hiervoor een alternatief tracé voorgesteld, dat wordt meegenomen in de planMER van VROM. Deze is eind 2010 gereed.

genoemde criteria. De omgang met het groepsrisico zal verder geregeld worden bij behandeling van de aanvraag om de Omgevingsvergunning en via het eventueel te doorlopen ruimtelijk besluit²¹.

6.3.1 Bevi-inrichtingen op daarvoor aangewezen terreinen

Nieuwe Bevi-bedrijven mogen zich uitsluitend vestigen op daarvoor aangewezen bedrijventerreinen. Bij het opstellen van bestemmingsplannen is hierbij de volgende beleidslijn gehanteerd:

- Bedrijventerreinen moeten zoveel mogelijk optimaal benut kunnen worden.
- Nieuwe Bevi-bedrijven zijn alleen toegestaan op bedrijventerreinen²².
- De 10^{-6} -contour van Bevi-bedrijven moet binnen de perceelsgrens vallen²³.

Uitzonderingen die hierbij zijn gemaakt:

- Bestaande 10^{-6} -contouren die over de inrichtingsgrens vallen, worden gerespecteerd²⁴.
- Voor het industrieterrein Elzenburg/De Geer wordt een overschrijding van de 10^{-6} -contour van de inrichtingsgrens toegestaan²⁵.
- Voor het industrieterrein aan de Euterpelaan wordt specifiek bepaald dat geen risicovolle bedrijven zijn toegestaan.

De beoordeling van het groepsrisico vindt plaats via de aanvraag om de omgevingsvergunning. Voor zover bij de vestiging van het nieuwe bedrijf een nieuw ruimtelijk besluit nodig is, zal ook verantwoording van het groepsrisico plaatsvinden. Uitgangspunt is hierbij 'een goede ruimtelijke ordening'. Dit betekent dat ook verantwoording zal plaatsvinden bij een ruimtelijk besluit dat niet specifiek in de EV-wetgeving is aangewezen.

-
- 21 Waarbij verantwoording noodzakelijk is binnen de 1% letaliteitcontour.
- 22 Nieuwe Bevi-bedrijven zijn in de nieuwe bestemmingsplannen voor de industrieterreinen Moleneind, Landweer, Danenhoef en Vorstengrafdonk uitgesloten, maar kunnen via wijziging worden toegelaten.
- 23 Binnen deze contour gelden vanuit de wetgeving nadrukkelijke ruimtelijke beperkingen voor activiteiten die niet tot de risicobron behoren. Oss wil deze beperkingen niet ten laste brengen van de overige bedrijven en stimuleren dat risicocontouren niet groter zijn dan strikt noodzakelijk.
- 24 Bij het industrieterrein Elzenburg wordt vanwege de aanwezige bedrijfs categorieën de overschrijding van de perceelsgrens door de 10^{-6} -contour toegestaan.
- 25 Op een gedeelte van het industrieterrein Elzenburg/De Geer wordt een overschrijding van de perceelsgrens door de 10^{-6} contour zowel voor bestaande als nieuwe Bevi-inrichtingen toegestaan. Kwetsbare objecten zijn in de directe omgeving (buitengebied en licht bedrijventerrein) niet toegestaan.

Tabel 6 Planologisch kader bedrijventerreinen.

Planologisch kader 'kwetsbaarheid' op bedrijventerreinen	
Maatgevend scenario	Divers. Het invloedsgebied kan per soort bedrijf verschillen. Verantwoording is nodig binnen de 1% letaliteitcontour.
ZKO	<ul style="list-style-type: none">Binnen de pr-10⁻⁶-contour uitgesloten (uitgezonderd ZKO gerelateerd aan het Bevi-bedrijf zelf of bij Bevi-bedrijven onderling).Buiten de pr-10⁻⁶-contour, verantwoorden: zwaarte 1.
KO	<ul style="list-style-type: none">Binnen de pr-10⁻⁶-contour uitgesloten (uitgezonderd KO gerelateerd aan het Bevi-bedrijf zelf of bij Bevi-bedrijven onderling).Buiten de pr-10⁻⁶-contour, verantwoorden: zwaarte 1.
BKO	<ul style="list-style-type: none">Binnen de pr-10⁻⁶-contour, verantwoorden: zwaarte 1.Buiten de pr-10⁻⁶-contour, verantwoorden: zwaarte 2.

Bij de vestiging van Bevi bedrijven op industrieterreinen, dient het invloedsgebied zoveel mogelijk binnen de begrenzing van het bedrijventerrein te blijven. Wanneer bij overschrijding van deze grens, objecten (ZKO, KO of BKO) worden overlapt, dient dit verantwoord te worden conform zwaarte 1.

Voor toxische scenario's is bij afstanden vanaf de bron van meer dan 200 meter, de 'standaard verantwoording' zoals opgenomen in bijlage 2, van toepassing.

LPG-tankstions op de juiste plek

De gemeente zal geen nieuwe LPG-tankstations in woongebieden toestaan. In overige gebieden dient zorgvuldig om te worden gegaan met de risico's waarbij voldaan dient te worden aan de wettelijke normen. Daarnaast dient de afweging van het risico zorgvuldig te worden behandeld.

Om kader te geven aan mogelijke ruimtelijke ontwikkelingen binnen invloedsgebied van LPG-tankstations is in Tabel 7 het planologisch kader voor LPG-tankstations weergegeven. Omdat de LPG-branche in 2010 alle met VROM overeengekomen veiligheidsmaatregelen heeft doorgevoerd, is tabel 7 afgestemd op deze veiligheidssituatie.

Tabel 7 Planologisch kader LPG-tankstations

Planologisch kader LPG-tankstations (tot 150 meter ²⁶)	
Maatgevend scenario	<ul style="list-style-type: none">• Druk- en hittebelasting als gevolg van een BLEVE.
ZKO	<ul style="list-style-type: none">• Binnen de pr-10⁻⁶-contour uitgesloten.• Noodzaak nadrukkelijk aantonen, verantwoorden zwaarte 1.
KO	<ul style="list-style-type: none">• Binnen de pr-10⁻⁶-contour uitgesloten.• Verantwoorden: zwaarte 2.
BKO	<ul style="list-style-type: none">• Binnen de pr-10⁻⁶-contour, verantwoorden: zwaarte 1.• Buiten de pr-10⁻⁶-contour, verantwoorden: zwaarte 2.

26 Conform het gestelde in de 'Regeling externe veiligheid inrichtingen' is hier een invloedsgebied van 150 meter aangehouden.

7 Ten slotte

Eén van de landelijke doelstellingen van het veiligheidsbeleid is om de vakgebieden ruimtelijke ordening, milieu en brandweer/ brandveiligheid meer integraal en intensiever te laten samenwerken. Deze Beleidsvisie is het tastbare resultaat van de niet tastbare vorderingen die in deze samenwerking in de gemeente Oss is gemaakt. Samenwerking die onmisbaar blijft bij het uitwerken van toekomstige ruimtelijke besluiten en besluitvorming over milieuvergunningen.

De onderstaande actiepunten zullen de komende jaren door de gemeente Oss worden opgepakt.

1. Implementeren van de nieuwe route voor gevaarlijke stoffen.
Planning: Direct na goedkeuring Raad.
2. Stroomlijnen van de uitvoering van de verantwoordingsplicht in samenwerking met de regionale brandweer, bestaande uit:
 - a. Maken van een locatiespecifiek verantwoordingskader in relatie tot vervoer van gevaarlijke stoffen over de Maas, de stamlijn naar het industrieterrein, en over provinciale en gemeentelijke wegen
 - b. Standaardiseren van de afstemming met de Veiligheidsregio bij het invullen van de Verantwoordingsplicht
 - c. Borgen van de uitvoering van eventueel in de verantwoording van het groepsrisico gekozen risicoreducerende maatregelen.
Planning: Hier is al mee gestart en dit is een continu proces. Het bestaande gemeentelijke beleid wordt aangevuld, zodra uit de praktijk blijkt hoe het efficiënter en effectiever kan.
3. Vergelijken van de bestaande ruimtelijke situatie met de nieuwe kaders uit de beleidsvisie en vervolgens besluiten over knelpunten. De bestaande situatie zal worden beoordeeld op:
 - a. Eventueel voorkomende combinaties van de 100% letaliteitsgrens van aardgastransportleidingen en Zeer Kwetsbare Objecten.
 - b. Wenselijkheid tot optimalisatie van de bestrijdbaarheid en hulpverleningscapaciteit.
Planning: 3^{de} kwartaal 2011.
4. Standaardiseren van de actualisatie van de beschikbare risico-informatie.

Planning: 4^{de} kwartaal 2011

5. Maken van gemeentelijk beleid voor LNG, Biogas en eventueel andere brandstoffen, nadat het landelijke kader hiervoor meer uitgekristalliseerd is.

Planning: 2012

6. Actualiseren van het plan risicocommunicatie

Planning: 2012

7. Verbeteren van de toegankelijkheid van de beschikbare risico-informatie voor alle stakeholders van Externe Veiligheid. In eerste instantie betreft dit alleen het beschikbaar maken van de informatie voor de brandweer bij uitrukken. Dit is ook een speerpunt binnen het Milieubeleidsplan van de gemeente.

Planning: Plan van aanpak 3^{de} kwartaal 2011.

Afronding in 2013.

Bijlagen

Bijlage 1: Verklarende woordenlijst

In deze bijlage worden de veel gebruikte begrippen en definities verklaard.

Bevoegd gezag	Het bevoegd gezag is de overheidsorganisatie die verantwoordelijk is voor de naleving van bepaalde wetgeving. In de regel is de gemeente of de provincie het bevoegd gezag, maar een waterschap, of een ministerie kunnen ook bevoegd gezag zijn. Deze verantwoordelijkheid kan bestaan uit het afgeven van vergunningen, maar ook uit handhaving en het vaststellen van een bestemmingsplan. Dat is zorgen dat de regels worden nageleefd. Beheerders van (water)wegen, concessiehouders van buisleidingen en bedrijven zijn echter op de eerste plaats zelf verantwoordelijk voor de veiligheid en het naleven van de regels.
BLEVE	Boiling liquid expanding vapour explosion. Bijvoorbeeld de ontploffing van een tot vloeistof verdicht gas, zoals een LPG-tank.
Beperkt kwetsbaar object.	Zie definitie Bevi. Algemeen: Objecten waar gedurende langere aangesloten tijd minder dan 50 personen aanwezig zijn, zoals bijvoorbeeld in kantoren met een bruto vloeroppervlak kleiner dan 1500 m ² .
Blootgestelde	Met blootgestelde worden de personen bedoeld, die zich op een plaats bevinden waar ze in aanraking (kunnen) komen met effecten van een ramp bij een risicobron.
Brand	Brand brengt verschillende gevaren met zich mee. Door vonken en warmtestraling kan een brand zich snel verspreiden. In de open lucht is de warmtestraling een direct gevaar en kunnen er brandwonden ontstaan als men te dicht in de buurt is. Verder is de rook gevaarlijk.
Buisleiding	Transport van gevaarlijke stoffen kan ook plaatsvinden door buisleidingen (pijpleidingen). Voorbeelden zijn: hoge- en middendruk aardgasleidingen (regionale en (inter)nationale aardgasleidingen) en leidingen voor transport van chemische – soms ook giftige – vloeistoffen of gassen. Meestal gaat het om ondergrondse leidingen, maar bovengrondse komen ook voor.
Effect	De effecten ten gevolge van: <ul style="list-style-type: none">• explosie: het ontstaan van een drukgolf en/of warmtestraling.• brand.• toxisch: gevaar van vergiftiging door giftige gassen of dampen.
Effectgebied	Het effectgebied van een risicobron geeft aan tot op welke afstand er directe gezondheidseffecten kunnen zijn als er een ernstig ongeval bij de risicobron plaatsvindt. De kans dat een ongeluk gebeurt, is in het effectgebied niet verrekend. Dat is het belangrijkste verschil met risicocontouren.
Explosie	Een explosie of ontploffing geeft een korte maar krachtige drukgolf en een kortdurende, hevige warmtestraling. Dit zijn de

	<p>belangrijkste veroorzakers van letsel bij mensen in de buurt van een explosie. Ook brokstukken bijvoorbeeld glasscherven, die door de drukgolf rondvliegen, kunnen levensgevaarlijke verwondingen veroorzaken.</p> <p>Explosies kunnen optreden bij:</p> <ul style="list-style-type: none">• brandbaar gas: bijvoorbeeld aardgas, propaan, butaan of LPG;• sommige vluchtige vloeistoffen,• patronen en andere munitie;• professioneel en consumentenvuurwerk;• sommige producten, zoals geconcentreerde kunstmest;• stof van bijvoorbeeld voedingsmiddelen, graan of houtstof.
Fysieke veiligheid	<p>De kans op lichamelijk letsel ten gevolge van invloeden van buitenaf door ongevallen (anders dan fysiek geweld).</p> <p>In deze handreiking betreft het lichamelijk letsel ten gevolge van een ramp of incident met gevaarlijke stoffen.</p>
fN-curve	<p>Het groepsrisico wordt weergegeven als een curve in een grafiek met twee logaritmisch geschaalde assen, de zogenaamde fN-curve. Op de y-as wordt de cumulatieve frequentie f (per jaar) uitgezet en op de x-as het aantal te verwachten slachtoffers N. De curve geeft het verband tussen de omvang van de getroffen groep (N) en de kans (f) dat in één keer een groep van ten minste die omvang komt te overlijden.</p>
Geprojecteerd object	<p>Nog niet aanwezig object dat op grond van het vigerende bestemmingsplan toelaatbaar is.</p>
Gevaarlijke stoffen	<p>Gevaarlijke stoffen zijn stoffen waarvan het gebruik, het transport of de opslag, risico's met zich meebrengt. Het kan gaan om explosiegevaar, brand, giftigheid of radioactiviteit.</p> <p>De gevaren zijn vaak de keerzijde van nuttige eigenschappen van die stoffen. Het zijn vaak brandstoffen, of grondstoffen voor nuttige producten zoals medicijnen, kunststoffen en kunstmest of hulpstoffen die voor allerlei doeleinden worden gebruikt, bijvoorbeeld voor koelen, reinigen of conserveren.</p>
Grenswaarde	<p>Grenswaarde als bedoeld in artikel 5.1 van de Wet milieubeheer. Van een grenswaarde mag niet worden afgeweken.</p>
Groepsrisico (GR)	<p>Het groepsrisico geeft de kans aan dat een hele groep personen overlijdt door een ongeval met een risicovolle activiteit. In het groepsrisico wordt rekening gehouden met het aantal mensen dat in de buurt van een ongeval aanwezig kan zijn.</p>
Inrichting	<p>Het woord inrichting komt onder andere uit de Wet milieubeheer. Het betreft bedrijven waarvan die vallen onder een AMvB ex. 8.40 van de Wet milieubeheer of inrichtingen waarvoor een milieubeheervergunning noodzakelijk is.</p>
Invloedsgebied	<p>Gebied waarin volgens bij regeling van de minister vast te stellen regels personen worden meegeteld voor de berekening van het groepsrisico. Het grens van het invloedsgebied is gelijk aan de 1% letaliteitsgrens, bepaald bij Pasquillklasse F 1.5, tenzij in de bij het Besluit behorende uitvoeringsregeling voor een specifieke stof een ander invloedsgebied is gedefinieerd.</p>
Interventie-	<p>Er bestaan verschillende definities voor interventiewaarden. Veel</p>

waarde	<p>gebruikt zijn de volgende:</p> <p>Voorlichtingsgrenswaarde (VRW) De concentratie van een stof die grote waarschijnlijkheid door het merendeel van de blootgestelde bevolking hinderlijk wordt waargenomen of waarboven lichte, snel omkeerbare gezondheidseffecten mogelijk zijn bij blootstelling van één uur. Vaak is dit de concentratie waarbij blootgestelden beginnen te klagen over het waarnemen van de blootstelling.</p> <p>Alarmeringsgrenswaarde (AGW) De concentratie van een stof waarboven onomkeerbare of andere ernstige gezondheidsschade kan optreden door directe toxische effecten bij blootstelling van één uur.</p> <p>Levensbedreigende waarde (LBW) De concentratie van een stof waarboven mogelijk sterfte of een levensbedreigende aandoening door toxische effecten kan optreden binnen enkele dagen na een blootstelling van één uur.</p>
Kans	<p>De kans dat iemand overlijdt door een ongeval met die stoffen (als deze persoon tenminste een jaar lang permanent op die plaats zou verblijft). Zie verder bij plaatsgebonden risico en bij risicocontour.</p>
<p>Kwetsbaar object (conform definitie Bevi).</p> <p>Kwetsbare objecten voor personen met een lage zelfredzaamheid worden beschouwd als zeer kwetsbare objecten.</p>	<ul style="list-style-type: none"> • woningen (meer dan 2 per hectare) • gebouwen bestemd voor het verblijf, al dan niet gedurende een gedeelte van de dag, van minderjarigen, ouderen, zieken of gehandicapten, zoals: <ol style="list-style-type: none"> 1. ziekenhuizen, bejaardenhuizen en verpleeghuizen; 2. scholen; 3. gebouwen of gedeelten daarvan, bestemd voor dagopvang van minderjarigen; • gebouwen waarin grote aantallen personen gedurende een groot gedeelte van de dag aanwezig plegen te zijn, zoals: <ol style="list-style-type: none"> 1. kantoorgebouwen en hotels met een bruto vloeroppervlak van meer dan 1500 m² per object; 2. complexen, waarin meer dan 5 winkels zijn gevestigd en waarvan het gezamenlijk bruto vloeroppervlak meer dan 1000 m² bedraagt, en winkels met een totaal vloeroppervlak van meer dan 2000 m² per object, voor zover in die complexen of in die winkels een supermarkt, hypermarkt of warenhuis is gevestigd; • kampeer- en andere recreatieterreinen bestemd voor het verblijf van meer dan 50 personen gedurende meerdere aaneengesloten dagen van het jaar;
Letaal	Dodelijk
<p>Milieubeheervergunning</p> <p>Nieuwe benaming = Omgevingsvergunning</p>	<p>De milieubeheervergunning is:</p> <ul style="list-style-type: none"> • informatiebron voor een ieder omtrent de milieuaspecten van een bedrijf, • het middel om de mogelijke milieubelasting ten gevolge van een bedrijf af te stemmen op de omgeving, te beïnvloeden, • de wettelijke vastlegging van toegestane activiteiten en de hiermee samenhangende uitstoot, risico, enz., • de basis voor handhaving van milieunormen, • de basis van de rechtszekerheid voor bedrijven.
(Openbare)	De fysieke veiligheid van de openbare ruimte. Het complement

fysieke veiligheid	van de fysieke veiligheid van bouwwerken.
Oriëntatiewaarde	Eén van de criteria die betrokken moet worden bij het invulling geven aan de verantwoordingsplicht.
Personendichtheid	De dichtheid van het aantal personen in een gebied. De wijze van bepaling van deze dichtheid is vastgelegd bij ministeriële regeling. Bij brandbaar gas wordt doorgaans geïnventariseerd met een raster van 25 bij 25 meter. Bij toxische stoffen met een raster van 100 bij 100 m. Bij een juridisch correcte bepaling van de personendichtheid geldt het bestemmingsplan als uitgangspunt.
Pijpleiding	Zie buisleiding
Plaatsgebonden Risico (PR)	<p>Het plaatsgebonden risico is de berekende kans per jaar, dat een persoon overlijdt als rechtstreeks gevolg van een ongeval bij een risicobron, aangenomen dat hij op die plaats permanent en onbeschermd verblijft.</p> <p>In het plaatsgebonden risico zijn in twee verschillende kansen verwerkt:</p> <ul style="list-style-type: none">• de kans dat een ramp, zoals het ontsnappen van een gevaarlijke stof, plaatsvindt;• de kans dat een persoon daadwerkelijk overlijdt als gevolg daarvan.
Zeer kwetsbaar object.	De kwetsbare objecten voor personen met een laag zelfredzaamheidsniveau zoals grote zorgcomplexen, ziekenhuizen, basisscholen, peuterspeelzalen, kinderdagverblijven.

Bijlage 2: Zwaarte invulling verantwoording.

In hoofdstuk 6 is bij de planologische kaders een verdeling gemaakt naar de zwaarte van verantwoording. In deze bijlage worden de criteria gegeven, waaraan de verantwoording moet voldoen.

VERANTWOORDING ZWAARTE 1

- 1) Er is noodzaak de voorziening op deze plek te realiseren. Alternatieven zijn afgewogen.
- 2) Bestrijdbaarheid:
 - er is een goede verkeerskundige ontsluiting voor hulpdiensten;
 - er wordt voldaan aan de Handleiding bluswatervoorziening of een gelijkwaardig voorstel van de brandweer;
 - er is voldoende opvang, afvoersloten;
 - er zijn minimaal twee vluchtroutes van de bron af;
 - kwetsbare objecten moeten aan risicoluwe zijde worden gerealiseerd;
- 3) Er moet grondig gekeken worden naar de maatregelen:

- in beschouwing nemen van bouwtechnische maatregelen, centrale afgrenzing van het luchtcirculatiesysteem of maatregelen om de schuilmogelijkheden te vergroten;
- maatregelen moeten privaatrechtelijk of anderszins worden afdwongen bij projectontwikkelaar/initiatiefnemer;
- aandacht voor organisatorische en communicatiemaatregelen om de zelfredzaamheid in geval van een calamiteit te vergroten.

VERANTWOORDING ZWAARTE 2

- 1) Er hoeft geen noodzaak te worden aangetoond om voorziening op deze plek te realiseren.
- 2) De zelfredzaamheid is goed
- 3) Bestrijdbaarheid: zie boven
- 4) Maatregelen:
 - maatregelen moeten in beschouwing worden genomen;
 - privaatrechtelijk afdwingen is niet nodig
 - aandacht voor organisatorische en communicatiemaatregelen

Standaard verantwoording bij grotere afstand.

Gebieden waar de standaard verantwoording van toepassing is:

- Zone IV²⁷, zoals omschreven in paragraaf 6.1.4
- Het invloedsgebied langs de Maas, zoals aangegeven in voetnoot, 15 van hfdst. 6.
- Toxische scenario's bij bedrijven, vanaf 200 meter

De motivatie/verantwoording hierbij is:

Ontwikkeling groepsrisico

Indien een ruimtelijk plan tot toename van de personendichtheid leidt, betekent dit dat:

- vanwege de afstand tot de plaats van het mogelijke incident,
 - de aard van incident (blootstelling aan toxisch gas),
- het groepsrisico niet significant zal toenemen.

Mogelijkheden tot beperking van het groepsrisico

De mogelijkheid tot beperking van het groepsrisico door het beïnvloeden van de personendichtheid is geen item.

- Toename van de personendichtheid heeft geen significant effect op het groepsrisico.
- De kans op overlijden door een incident met gevaarlijke hier bijzonder klein²⁸.

27 Zone IV ligt per definitie buiten de 10⁻⁶-contour voor het plaatsgebonden risico.

28 Hier is de kans op overlijden van een persoon ten gevolge van een ongeval met gevaarlijke stoffen vele malen kleiner dan één op één miljoen.

De bestrijdbaarheid van de omvang van een ramp of zwaar ongeval
Voor deze gebieden speelt het bestrijdbaarheidsvraagstuk niet. De bestrijding vindt plaats bij de bron, op afstand van deze gebieden. Ten aanzien van de algemene mogelijkheden van de bestrijdbaarheid wordt verwezen naar het door de regionale brandweer/de Veiligheidsregio opgestelde 'risicoprofiel'.

Mogelijkheden tot zelfredzaamheid

Omdat blootstelling aan een toxisch gas het bepalende scenario is, biedt 'schuilen' de beste wijze van zelfredzaamheid. Schuilen vindt plaats binnen bouwwerken. De mate waarin deze bouwwerken afsluitbaar zijn tegen de indringing van toxisch gas en de tijdsduur dat deze bouwwerken worden blootgesteld zijn hierbij parameters.

Bij bestaande bouwwerken worden geen aanvullende maatregelen getroffen om mogelijke indringing van toxisch gas te verminderen. Aanpassing van bijvoorbeeld oude woningen op dit punt is ingrijpend en kostbaar. Bij nieuwe bouwwerken is sprake van een steeds betere isolatie, welke zorgt voor een goede bescherming tegen het binnendringen van het toxische gas. Nieuwe gebouwen die voorzien zijn van een luchtbehandelinginstallatie, waardoor het toxisch gas naar binnen kan worden gezogen dienen voorzien te zijn van mogelijkheden om dit systeem met één druk op de knop uit te schakelen.

Van belang is dat bewoners tijdig gewaarschuwd worden. Dit gebeurt door het in werking stellen van het WAS²⁹ als onderdeel van de algemene Rampenbestrijding. De zone III gebieden in de bebouwde kom van Oss vallen geheel binnen het dekkingsgebied van het WAS.

29 Waarschuwings- en AlarmeringsSysteem.

Bijlage 3: Overzicht risicovolle bedrijven en routes

Routes met vervoer van gevaarlijke stoffen:

Wegvervoer;

- Rijkswegen A50 en A 59.
- Provinciale wegen.
- Gemeentelijke route gevaarlijke stoffen.
- Routes waarvoor ontheffing is verleend, wegen op industrieterreinen.

Spoorvervoer

- Spoorlijn 's Hertogenbosch - Nijmegen.

Hoge druk aardgastransportleidingen

Binnen de gemeente zijn een groot aantal hoge druk aardgastransportleidingen aanwezig. De leidingen zijn aangegeven op de signaleringskaart, zie figuur 4.1.

Waterwegen

- De Maas
- Burgemeester Delen kanaal ('groene waterweg' ofwel een zeer lage vervoersfrequentie en een zeer laag risico)

Inrichtingen waar gevaarlijke stoffen worden opgeslagen/behandeld (Bevi / niet-Bevi)

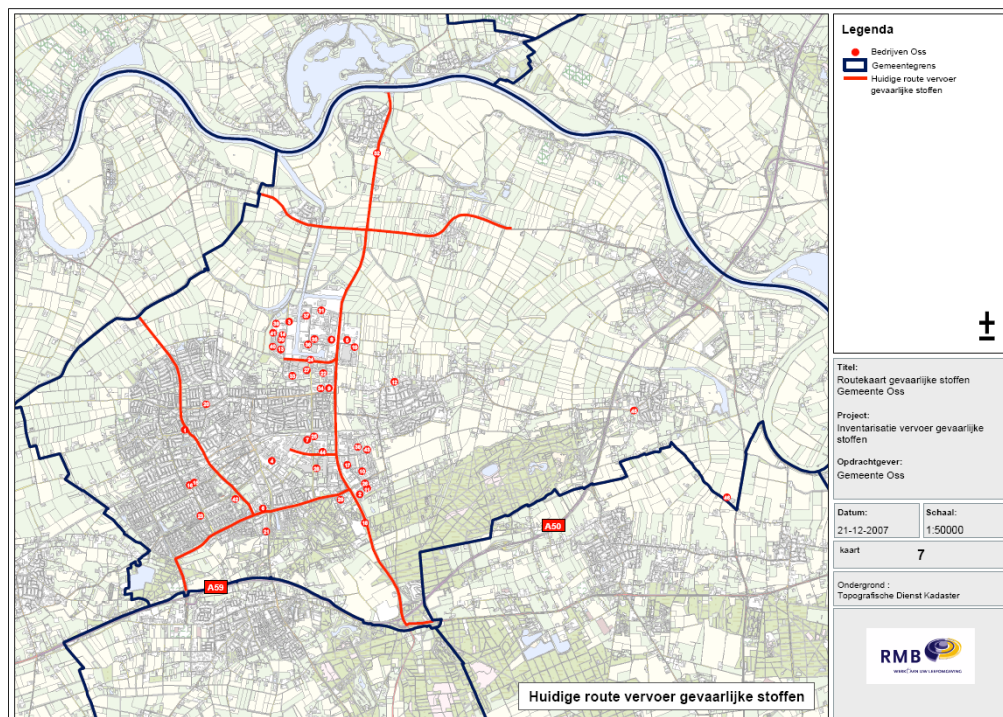
Tabel B3, Inrichtingen met gevaarlijke stoffen.

nr	naam inrichting	adres	soort inrichting
1	Servauto Nederland B.V.	Graafsebaan 5 Oss	LPG-tankstation
2	Autocenter Flip Arts B.V.	Noord-Zuid 2 Megen	LPG-tankstation
3	Autobedrijf J. Boekelder	Singel 1940-1945 Oss	LPG-tankstation
4	De Kock B.V.	Hescheweg 223 Oss	LPG-tankstation
5	J. Wijnakker B.V.	Beergemseweg 1a Herpen	LPG-tankstation
6	Texaco V.d.Broeke VOF	Dr.S.v.Zwanenbergsingel 51 Oss	LPG-tankstation
7	Esso Hanex B.V.	Burg.v.Erpstr. 23 Berghem	LPG-tankstation
8	Servauto Nederland B.V.	Euterpelaan 33 Oss	LPG-tankstation
9	Spectro B.V.	Grevelingenmeer 2 Oss	PGS 15
10	Dreumex B.V.	Dommelstraat 1 Oss	PGS 15
11	Ossfloer Tapijtfabrieken B.V.	Kantsingel 15 Oss	PGS 15
12	Eques Coatings B.V.	Kantsingel 60 Oss	PGS 15
13	Unilever Ned B.V.	Molenweg 80 Oss	PGS 15 en Ammoniakkoeling
14	LPS Benelux BV	Veersemeer 0 Oss	PGS 15
15	Chemetall N.V.	Ijsselstraat 41 Oss	PGS 15 en HF-opslag
16	Synthomer	Ijsselstraat 41 Oss	PGS 15
19	N.V. Organon	Veersemeer 4 Oss	PGS 15 3x en propaantank
18	N.V. Organon	Weth. V. Eschstr. 1 Oss	PGS 15 2x en Ammoniakkoeling
20	Unipol	Rijnstraat 15 a Oss	2 pentaantanks
21	Ned. Gasunie	Ganzenweg 10 Ravenstein	aardgas
22	De Haan	Brouwerspad 22 Lith	LPG-tankstation
23	J. van Schijndel	Wildseweg 3 Maren Kessel	propaantank 30 m3
NIET BEVI			
	Daavision BV	Lekstraat 14 a Oss	2 tanks K2
	Vos Silo Logistics	Waalkade 13 Oss	2 styreentanks
	Ball Packeging Europe B.V.	Parallelweg 1 Oss	LPG (7500 l)
	Agrifirm Feed	Waalkade 33 Oss	2 silo's
	Profactus	Merwedestraat 1 Oss	2 silo's
	De Naaldhof	Docfalaan 22 Oss	2 propaantanks 13 m3
	J Huijsmans	Deelenwweg 8 Maren Kessel	propaantank 8 m3
	L van Bergen	Kesselseweg 6 Maren Kessel	propaantank 5 m3
	Maaspark De Lithse Ham	De Lithse Ham 3 Lith	2 propaantanks 5/13 m3

Bijlage 4: Routing gevaarlijke stoffen

De informatie in deze bijlage betreft de uitwerking van het onderzoek naar vervoer van gevaarlijke stoffen, dat door het Regionaal Milieu Bedrijf (RMB) in opdracht van de gemeente Oss is uitgevoerd.

De gemeente Oss heeft in 1999 een route vervoer gevaarlijke stoffen aangewezen, zoals aangegeven in figuur B4. De rode punten op de kaart geven de bedrijven weer, waarvoor vervoer van voor externe veiligheid relevante gevaarlijke stoffen plaatsvindt.



Figuur B4. Oude routing vervoer gevaarlijke stoffen.

In verband met de inventarisatie van externe veiligheidsrisico's in de gemeente is een onderzoek uitgevoerd naar de externe veiligheidsrisico's van het vervoer van gevaarlijke stoffen over de wegen in de gemeente Oss. Ook is in dit onderzoek de in 1999 vastgestelde route geëvalueerd.

Het onderzoek van het RMB geeft aan dat er binnen de gemeente Oss 17 bedrijven zijn die een transport van routeplichtige gevaarlijke stoffen tot gevolg hebben. Daarnaast zijn 2 bedrijven in de gemeente Lith en circa 4 bedrijven in de gemeenten Landerd en Grave gevestigd die routeplichtige stoffen (laten) vervoeren.

Op basis van vuistregels uit de Handreiking externe veiligheid vervoer gevaarlijke stoffen van VNG is vastgesteld dat de betreffende transporten in combinatie met de omgeving waardoor deze plaatsvinden, geen externe veiligheidsrisico's van betekenis veroorzaken. De tabellen B.4, 1 tm. 3 geven dit weer. Uit de tabellen blijkt dat er zelfs op het drukst bereiden wegvak, de Graafsebaan, niet voldoende transporten van gevaarlijke stoffen plaatsvinden om een $pr-10^{-6}$ -contour te veroorzaken. Het aantal transporten met LPG of met LPG en andere stoffen gezamenlijk ligt ruimschoots onder de vuistregels van de VNG. Ook is te zien dat ook het aantal transporten op de Megensebaan en de Cereslaan – Ruwaardsingel – Julianasingel (de wegvakken in de gebieden met de hoogste personen-dichtheid in combinatie met de hoogste transportfrequenties) ruimschoots onder de grenswaarde van de VNG blijft om de oriëntatiewaarde van het groepsrisico te bereiken.

Tabellen B.4, 1 tm. 3: De actuele vervoersomvang over de weg in Oss, in relatie tot de vuistregels VNG. De vuistregels geven een indicatie wanneer de oriëntatiewaarde overschreden wordt.

	Vuistregels VNG	Praktijk in Oss
	Voor PR 10^{-6} (Transporten per jaar)	Drukst bereiden wegvak (Graafsebaan, 80km/u) (Transporten per jaar)
LPG	2.300	850
Gezamenlijk* buiten bebouwde kom	22.000	5.500
Gezamenlijk* binnen bebouwde kom	7.500	3.300

* Alle routeplichtige stoffen bij elkaar

Tabel B4.1

	Vuistregels VNG	Praktijk in Oss
	Voor GR oriëntatiewaarde (Transporten per jaar)	Cereslaan - Ruwaardsingel - Julianasingel (Transporten per jaar)
LPG	1.500	260
Gezamenlijk*	9.000	2.400

* Alle routeplichtige stoffen bij elkaar

Tabel B.4.2

	Vuistregels VNG	Praktijk in Oss
	Voor GR oriëntatiewaarde (Transporten per jaar)	Megensebaan, 70km/u (Transporten per jaar)
LPG	1.000	550
Gezamenlijk*	6.000	3.300

* Alle routeplichtige stoffen bij elkaar

Tabel B.4.3

Het blijkt dat de huidige route vervoer gevaarlijke stoffen niet meer actueel is omdat:

- enkele wegen die zijn aangewezen als vaste route voor vervoer van gevaarlijke stoffen niet meer als zodanig worden gebruikt;
- meerdere wegen die niet zijn aangewezen als vaste route worden gebruikt voor het vervoer van gevaarlijke stoffen. Hiervoor worden door de gemeentelijke brandweer van de gemeente Oss ontheffingen verleend;
- door filevorming op de N329 ontstaat er ongewenst 'sluipverkeer' (inclusief vervoer gevaarlijke stoffen) op de Julianasingel, Ruwaardsingel en Cereslaan. De Ruwaardsingel en Julianasingel liggen in de nabij-

heid van woonwijken. Een route door een minder dicht bebouwd gebied verdient de voorkeur.

Voorstel nieuwe route

Gekozen is om de nieuwe route gevaarlijke stoffen te concentreren op en langs de noord-zuid as door de gemeente Oss, de N329. (Zie figuur 4.1.2, Routering gevaarlijke stoffen, zoals vigerend vanaf 2010).

Concreet bestaat de route uit:

- de N329 vanaf de A50 tot en met de Nieuwe Waterweg. De bebouwingsgraad langs deze route is laag. Deze wegvakken zijn geschikt voor zwaar vrachtverkeer en in 2009/2010 is een reconstructie van de N329 gepland. Hierdoor zal de doorstroming van deze weg verbeteren en filevorming worden tegengegaan.
- aansluitend op deze route worden de volgende industrieterreinen ontsloten:
 - Vorstengrafdonk
 - Moleneind/Landweer
 - Danenhoef
 - Elzenburg
 - De Geer

Door alle doorgaande wegen op deze terreinen op te nemen in de route worden deze terreinen ook geschikt voor nieuwe bedrijven, die transport van routeplichtige stoffen behoeven.

De nieuwe route loopt niet door Lith of naar Landerd en Grave aangezien hier slechts met een zeer lage frequentie transport van gevaarlijke stoffen plaatsvindt. Voor deze transporten en andere transporten die niet via de nieuwe route plaatsvinden, dient een ontheffing te worden aangevraagd.

Ontheffingen

Het aanvragen van een ontheffing brengt beperkte administratieve lasten met zich mee. De leges zijn vastgesteld op € 50,- per ontheffing. Om tegemoet te komen aan de administratieve- en financiële lasten enerzijds en de actualiteit van de verleende ontheffingen anderzijds wordt de maximale geldigheid van de ontheffing gesteld op 2 jaar.

Consequenties nieuwe routering

Ten gevolge van de nieuwe routering moet voor de transporten van gevaarlijke stoffen naar de volgende bedrijven een ontheffing worden aangevraagd:

1. de LPG tankstations aan de Dr. Saal van Zwanenbergsingel, de Euterpelaan en de Hescheweg en de LPG tankstations in Berghem, Megen en Herpen;
2. de bedrijven in de gemeente Lith, Landerd en Grave;
3. bedrijven die vuurwerk opslaan en verkopen.

De verwachting is dat er geen grote veranderingen zullen optreden in de daadwerkelijke routering van het vervoer van routeplichtige stoffen afgezien van 3 punten:

1. Bevoorrading van bedrijven op het industrieterrein Moleneind/Landweer zal via de Gasstraat-Oost gaan verlopen. Dit is een goed alternatief voor de Kantsingel. Hierdoor worden de woningen aan de westzijde van de Kantsingel gevrijwaard van risico's van deze transporten.
2. In de spits zal niet meer ad hoc de keus kunnen worden gemaakt om vanaf de A59 bij drukte op de N329 de route via de Cereslaan – Ruwaardsingel – Julianasingel te nemen.
3. Tot slot zorgt het feit dat er ontheffingen moeten worden aangevraagd voor het transport wat in gebieden met hogere personendichtheden plaatsvindt, zoals Cereslaan – Ruwaardsingel – Julianasingel voor meer inzicht in het daadwerkelijke transport van routeplichtige stoffen hier.