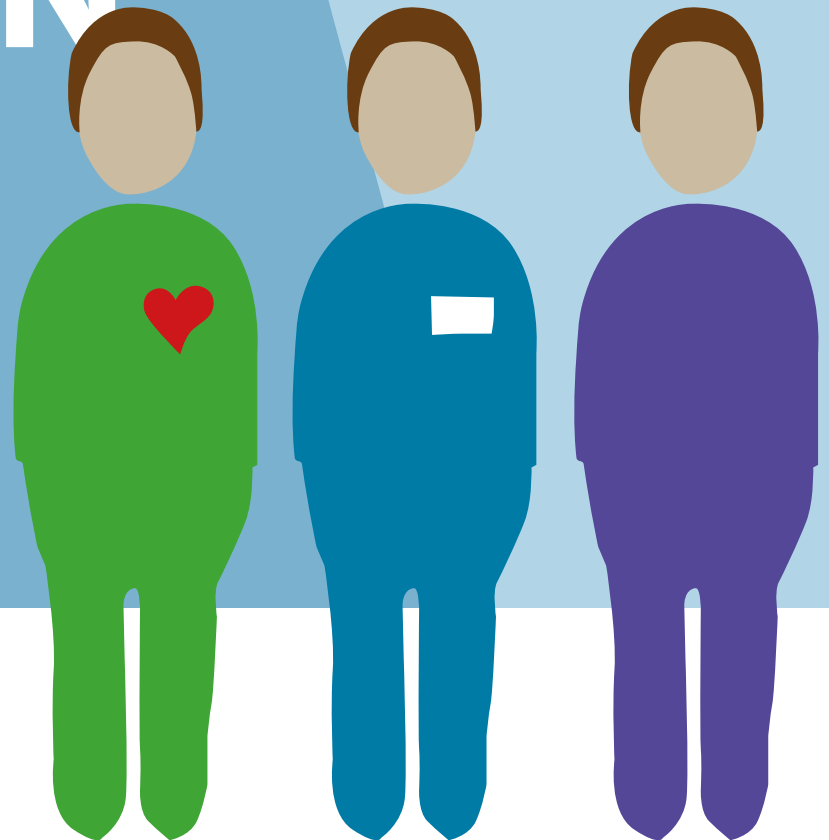


(Laagdrempelig)  
**ONTMOETEN**  
in Oss

*Publieksversie*



# VOORWOORD

De rekenkamercommissie Oss heeft in de tweede helft van 2019 een onderzoek gedaan naar (laagdrenpelig) ontmoeten in Oss. Voor dit onderwerp hebben we gekozen, omdat het breed leeft onder de raadsfracties in Oss. Het onderwerp sluit ook aan bij de gesprekken met de wijk- en dorpsraden die we de afgelopen jaren hebben gevoerd. Het thema leefbaarheid is in deze gesprekken veelvuldig genoemd als grootste zorg van met name de dorpsraden.

De term 'ontmoeten' is de laatste tien jaar in Oss gebruikt voor met name activiteiten in gemeenschapshuizen. Laagdrenpelig ontmoeten is een begrip dat recenter wordt gebruikt. Laagdrenpelig staat voor het wegnemen van drempels voor ontmoeten, zoals de kosten van lidmaatschap en bereikbaarheid. Het wil ook zeggen dat mensen zich welkom voelen, ongeacht afkomst, beperking of andere persoonlijke kenmerken of ervaringen. De decentralisaties in het sociale domein spelen een rol bij laagdrenpelig ontmoeten, omdat ze ertoe hebben geleid dat de doelgroep van (laagdrenpelig) ontmoeten groter is geworden; er zijn meer kwetsbare inwoners waar de gemeente een verantwoordelijkheid voor heeft. Ook gaat het om inwoners met meer en/of zwaardere problemen.

Het begrip laagdrenpelig ontmoeten is in Oss in ontwikkeling. Het college werkt aan een visie over laagdrenpelig ontmoeten. De gemeenteraad heeft hierom gevraagd. Ook aanverwante onderwerpen, zoals maatschappelijke vastgoed, het subsidiebeleid en onderdelen van de Wmo zijn in ontwikkeling. Van belang daarbij is dat deze onderwerpen op zichzelf al vrij complex zijn. We zien bijvoorbeeld dat ze in Oss al geruime tijd spelen, waarbij enkele veranderingen al vaker zijn aangekondigd. Wezenlijke veranderingen zijn echter tot nu toe niet tot stand gekomen. Bij de huidige aangekondigde veranderingen is er enerzijds een grotere noodzaak om daadwerkelijk tot veranderingen te komen. Anderzijds is de samenhang tussen de onderwerpen nog belangrijker geworden, waardoor de complexiteit is toegenomen.

Om deze redenen willen wij de gemeenteraad inzicht bieden in (laagdrenpelig) ontmoeten en onderwerpen die daarbij van belang zijn. Wij hebben daarom zoveel mogelijk in kaart gebracht: Wat is het doel van (laagdrenpelig) ontmoeten? Wie organiseert er wat? Wie komt er dan? En wie (nog) niet? Wat kost het? En zover bekend: bespaart het kosten en/of kan het kosten besparen?

Het onderzoek bestaat uit een bevindingenrapport en een bestuurlijk rapport (samen het hoofd-rapport) en de compactere publieksversie waarin u nu leest.

Voor het onderzoek hebben we veel gesprekken gevoerd: met de besturen van de beheerstichtingen, de wijkstichtingen, burgerinitiatieven, Ons Welzijn en andere organisaties en de gemeente. Wij willen iedereen bedanken voor het gesprek en de medewerking. Ook willen wij iedereen bedanken voor het aanleveren van documenten en andere gegevens en het invullen van vragenlijsten.

Wij hopen met dit onderzoek en de aanbevelingen de gemeenteraad inzicht te bieden en zo besluitvorming te ondersteunen.

*Astrid van de Klift*  
*Voorzitter rekenkamercommissie Oss*

# INLEIDING

## Onderzoeksvragen

**Aanleiding** De rekenkamercommissie Oss heeft in de tweede helft van 2019 een onderzoek gedaan naar (laagdrempelig) ontmoeten in Oss. Voor dit onderwerp hebben we gekozen, omdat het breed leeft onder de raadsfracties in Oss. Voorjaar 2019 hebben we gesprekken met de fracties gehouden. In deze gesprekken gaven de fracties aan ontmoeten een interessant onderwerp te vinden om diverse redenen. Het onderwerp ontmoeten speelt al langer. Ook in onze ronde langs de fracties in 2016 is ontmoeten en de gemeenschapshuizen<sup>1</sup> een aantal keer genoemd. In de diverse raadsdebatten wordt het onderwerp ook met enige regelmaat besproken. Ten slotte sluit het onderwerp aan bij de gesprekken met de wijk- en dorpsraden die we hebben gevoerd. Het thema leefbaarheid is in deze gesprekken veelvuldig genoemd als grootste zorg van met name de dorpsraden. Sport, wonen en ontmoeten worden dan genoemd als onderdelen van leefbaarheid.

**Vraagstelling** De onderzoeksvraag die we hebben geformuleerd is:

### Wat is gemeentebreed de efficiëntie en effectiviteit van het beleid van de gemeente Oss voor (laagdrempelig) ontmoeten?

Voor het onderzoek hebben we de volgende deelvragen geformuleerd:

1. **Wat is het beleid voor (laagdrempelig) ontmoeten in Oss?**
  - 1a. Wat is het doel van het beleid voor (laagdrempelig) ontmoeten? Wat wil de gemeente bereiken?
  - 1b. Wie wordt er gefaciliteerd om welke activiteiten te ontwikkelen en uit te voeren?
  - 1c. Wat is het financiële kader?
  - 1d. Welke aangekondigde beleidsontwikkelingen zijn er?

Vervolgens kijken we naar de praktijk. Dat doen we parallel aan de deelvragen voor het beleid, waarbij de deelvragen 1a en 1b zijn omgedraaid.

2. **Wie organiseert er welk type activiteiten?**
3. **Wie wordt er bereikt? Wie wordt er niet bereikt?**
4. **Wat kost het?**

## Invalshoek en afbakening onderzoek

### Termen

In de onderzoeksvraag gebruiken we een aantal termen. Met deze termen bedoelen we kort samengevat het volgende:

**Ontmoeten:** activiteiten waardoor inwoners in contact komen met andere inwoners. Ontmoeten vindt plaats in de gemeenschapshuizen, maar ontmoeten kan ook ergens anders plaatsvinden, zoals in een zorgcentrum, café of sportkantine.



**Laagdrempelig ontmoeten:** er zijn geen drempels die mensen weerhouden om te ontmoeten. Drempels kunnen zijn: kosten, het tijdstip, ontoegankelijkheid van de activiteiten of het gebouw, de reisafstand of een verplicht lidmaatschap. Laagdrempelig wil ook zeggen dat mensen zich welkom voelen, ongeacht afkomst, beperking of andere persoonlijke kenmerken of ervaringen.

Laagdrempelig ontmoeten heeft een relatie met onder andere de Wmo, omdat laagdrempelig ontmoeten stimuleert dat inwoners een netwerk kunnen opbouwen en een invulling aan hun dag kunnen geven. Het is een term die sterk samenhangt met de decentralisaties.



<sup>1</sup> Met gemeenschapshuizen bedoelen we dorpshuizen, wijkcentra en buurthuizen.

**Efficiënt:** zoveel mogelijk activiteiten voor zo min mogelijk gemeentelijke middelen.

**Effectief:** de mate waarin beoogde maatschappelijk effecten worden bereikt.

**Gemeentebreed:** met gemeentebreed bedoelen we alle gemeentelijke activiteiten en beleid die te maken hebben met (laagdrempelig) ontmoeten meenemen in het onderzoek. We nemen dus niet de invalshoek van alleen de gebouwen of alleen het sociaal domein. Bij de kosten kijken we bijvoorbeeld naar de eigenaarskosten van de gemeenschapshuizen van de gemeente, naar de exploitatie en beheerkosten van de gemeenschapshuizen zelf, evenals de subsidies voor de verenigingen en de kosten van bijvoorbeeld Oss innoveert. Ook kijken we naar mogelijkheden voor kostenbesparingen in het sociaal domein door laagdrempelig ontmoeten. Bij de doelen gaat het om de doelen van ontmoeten, maar ook om participatie van bewoners, vrijwilligersbeleid en ander relevant gemeentelijk beleid.

**Focus op het gemeentelijk beleid**











Als rekenkamercommissie focussen we op het gemeentelijk beleid. Het doel van (laagdrempelig) ontmoeten is kort samengevat om zoveel mogelijk mensen te bereiken die daar behoefte aan hebben. Dit beleid bestaat uit een aantal onderdelen. Op hoofdlijnen gaat het om de gebouwen en om de organisatoren van het (laagdrempelig) ontmoeten. In het onderzoek hebben we de volgende focus aangebracht:

**Gebouwen:** we beperken ons tot de gemeenschapshuizen, omdat veel verenigingen een ruimte in een gemeenschapshuis huren. Ook de nieuwe vormen van laagdrempelig ontmoeten vinden grotendeels plaats in de gemeenschapshuizen.

**Organisatoren:** door de focus op de gemeenschapshuizen spelen de besturen van de beheerstichtingen van de gemeenschapshuizen een belangrijke rol, evenals vrijwilligers en professionals die (laagdrempelig) ontmoeten organiseren in met name de gemeenschapshuizen. De partijen die een rol spelen bij (laagdrempelig) ontmoeten en die we meenemen in het

onderzoek hebben we in tabel 1 opgenomen.

**Tabel 1. Organisatoren (laagdrempelig) ontmoeten**

Icoon	Organisatie
<b>Vrijwilligersorganisaties</b>	
	Besturen van beheerstichtingen van gemeenschapshuizen
	Verenigingen spelen ook een rol, deze nemen we met name mee vanuit het gebruik dat ze maken van de gemeenschapshuizen. Hun maatschappelijke rol onderzoeken we niet.
	Katholieke bond ouderen (Kbo)
	Wijkstichtingen in de stad Oss
	De wijk- en dorpsraden. Deze raden nemen we mee in zoverre zij een rol hebben bij ontmoeten. We kijken dus niet naar de adviserende rol van de raden.
	Burgerinitiatieven laagdrempelig ontmoeten
	Vrijwilligers algemeen
<b>Professionals</b>	
	Ons Welzijn. Ons Welzijn speelt een rol bij het voorliggend veld/algemene voorzieningen en bij het werven van vrijwilligers.
	Naar andere professionals kijken we als we ze ‘tegenkomen’ als het bijvoorbeeld gaat om samenwerken. We hebben ze niet afzonderlijk onderzocht.
	De gemeente. De gemeente heeft een beleidsrol en een rol bij de uitvoering in de zin van andere stimuleren en faciliteren.

**Iconen** Omdat er veel organisaties betrokken zijn bij (laagdrempelig) ontmoeten gebruiken we kleine figuren (iconen) om aan te geven over wie we het hebben bij welk stuk tekst.<sup>2</sup> Bij de beantwoording van de onderzoeksvragen geven we aan hoe de verhouding tussen de diverse partijen is met behulp van dezelfde iconen. Ook bij de aanbevelingen gebruiken we de iconen.

### Behoeftte aan (laagdrempelig) ontmoeten

Ideaal gesproken richt het onderzoek zich op iedereen die behoefte heeft aan (laagdrempelig) ontmoeten. Het is echter niet mogelijk in dit onderzoek alle behoeften van inwoners in kaart te brengen. We hebben daarom onderzocht wie wordt bereikt en wie nog niet. Dit hebben we op de volgende manier gedaan:

**Wie wordt bereikt?** Wie wordt bereikt brengen we in beeld door:

- te inventariseren welke activiteiten er in de gemeenschapshuizen zijn en welke doelgroepen worden bereikt.



- de ontwikkelingen rond nieuwe vormen van ontmoeten - het laagdrempelig ontmoeten - te inventariseren. Dit geeft een indicatie van mensen die recenter zijn bereikt en die dus kennelijk een behoefte aan ontmoeten hebben.

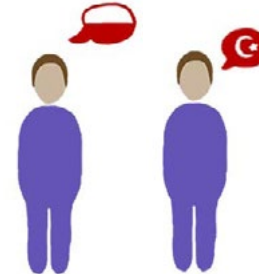


**Wie wordt nog niet bereikt?** We hebben een indicatie gekregen van wie er nog niet wordt bereikt door:

- aan vrijwel alle geïnterviewden te vragen wie (welke inwoners) wordt bereikt en wie (nog) niet wordt bereikt, maar wie wel een vraag zou kunnen hebben.



- in te zoomen op twee groepen met een andere culturele achtergrond. Dit omdat mensen met een andere culturele achtergrond tot nu toe beperkt deelnemen. We focussen in het onderzoek op mensen met een Turkse of Poolse achtergrond. Het doel daarbij was het krijgen van een indicatie of bij deze groepen wel of niet een behoefte is aan (laagdrempelig) ontmoeten. Voor deze twee groepen is gekozen, omdat het de grootste groepen zijn in Oss en omdat ze veel van elkaar verschillen.



**Beleid in ontwikkeling** (Laagdrempelig) ontmoeten in Oss is in ontwikkeling. Er zijn veel beleidsontwikkelingen aangekondigd. Hier houden we in het onderzoek rekening mee.

### Opzet publieksversie onderzoek

In de volgende paragrafen van deze publieksversie geven we een beeld van de antwoorden op de vragen:

1. Wat is (laagdrempelig) ontmoeten?
2. Wie organiseert er wat?
3. Wie komt er dan? En wie (nog) niet?
4. Wat kost het? En zover bekend: bespaart het kosten en/of kan het kosten besparen?
5. Wat is gemeentebreed de efficiëntie en effectiviteit van het beleid van de gemeente Oss voor (laagdrempelig) ontmoeten?

Per vraag gaan we in op het beleid en vervolgens de uitvoering. De beantwoording is gebaseerd op ons hoofdrapport. Wie meer wil lezen verwijzen wij naar het hoofdrapport. In het hoofdrapport (bestuurlijk deel) hebben we ook de vragen opgenomen die door raadsfracties in de verkennende fase van het onderzoek zijn gesteld.

Deze publieksversie sluiten we af met de aanbevelingen. In het hoofdrapport is in het bestuurlijk deel een toelichting op de aanbevelingen opgenomen.

<sup>2</sup> In het hoofdrapport is een legenda opgenomen.

# 1. WAT IS (LAAGDREMPELIG) ONTMOETEN IN OSS?

De vraag wat (laagdrempeelig) ontmoeten is in Oss beantwoordden we vanuit het beleid. Bij de andere vragen wordt dit beleid als uitgangspunt genomen.



**Ontmoeten** In het document 'Integraal Voorzieningenbeleid Oss' (IVB) van 2009 wordt voor het eerst gesproken over ontmoeten. In het IVB worden vijf domeinen onderscheiden: onderwijs & kinderopvang, cultuur, sport, ontmoeting en recreatie en zorg. Bij ontmoeting (en recreatie) gaat het dan met name om de gemeenschapshuizen. Daar werd eerder naar verwezen als sociaal-culturele accommodaties of als 'welzijn'. Uitgangspunt is dat ontmoeten voor iedereen is. Het accent van het beleid ligt op de mensen die anders niet zouden ontmoeten. Sinds de decentralisaties is de doelgroep groter geworden. Dit komt omdat er voor een deel van de inwoners voorzieningen waren bij verzorgingshuizen, GGZ-instellingen en dergelijke. De groep 'kwetsbare burgers' waar de gemeente en de gemeenschap verantwoordelijk voor is, is groter geworden. Bovendien kunnen de problemen zwaarder zijn.



**Laagdrempeelig ontmoeten** gaat met name over mogelijkheden van ontmoeten voor 'kwetsbare burgers', dat wil zeggen, inwoners met één of meerdere vraagstukken die ze niet zelf kunnen oplossen. Het kan gaan om mensen met een klein sociaal netwerk, analfabeten, een andere culturele achtergrond, armoede enzovoorts.

Andere burgers zijn daarbij nodig, als netwerk, ondersteuning, initiatiefnemers en vrijwilligers. Ook is preventie een doel: nu meedoen betekent straks een netwerk hebben. Tot slot kan het zo zijn dat kwetsbare burgers gaan participeren via bijvoorbeeld vrijwilligerswerk en zo zowel doelgroep als vrijwilliger zijn.

**Maatschappelijke en financiële doelen laagdrempeelig ontmoeten** De doelen van ontmoeten, maar ook van laagdrempeelig ontmoeten, zijn in de eerste plaats maatschappelijk, dat wil zeggen het bevorderen van contacten, saamhorigheid en/of een hoger niveau van welzijn. In de tweede plaats is een doel dat taken die eerder door diverse maatschappelijke organisaties werden gedaan meer door burens, inwoners, en vrijwilligers worden gedaan. Daarmee zijn de doelen van laagdrempeelig ontmoeten ook financieel. Het gaat om vervanging van duurdere alternatieven, zoals, hulp bij klussen, boodschappen en specialistische dagopvang. De decentralisaties maken het financiële doel zwaarwegender.

**Randvoorwaarden financiële doelen** Laagdrempeelig ontmoeten is relatief goedkoper wanneer het wordt georganiseerd in bestaande gebouwen en als veel activiteiten door vrijwilligers wordt gedaan. Laagdrempeelig ontmoeten levert besparingen op als het duurdere hulp vervangt. Wanneer mensen worden bereikt die anders geen ondersteuning zouden krijgen is het duurder tot het moment dat deze inwoners zonder het nieuwe netwerk in duurdere zorg terecht zouden komen. Als meer mensen worden bereikt en eenzaamheid wordt tegengegaan is laagdrempeelig ontmoeten effectief ten aanzien van de beleidsdoelen in het sociale domein. Dit ongeacht of kosten worden bespaard of niet.

## 2. WIE ORGANISEERT ER WELK TYPE ACTIVITEITEN?

De vraag wie organiseert welke activiteiten beantwoorden we als volgt:

- We vatten het gemeentelijk beleid samen voor:
  - de gemeenschapshuizen
  - de verschillende organisaties die activiteiten organiseren.

Vervolgens kijken we naar de praktijk:

- Welke activiteiten vinden plaats in de gemeenschapshuizen?
- Welke organisaties doen wat?

Tot slot, geven we onze conclusies.

### 2.1 Gemeentelijk beleid

Het gemeentelijk beleid hebben we hieronder kort samengevat.

#### Gemeenschapshuizen

- Gemeenschapshuizen zorgen voor *ontmoeten in de wijk*
- *Verenigingen* krijgen een subsidie voor activiteiten met als doel 'ondersteuning van de sociale infrastructuur, het stimuleren dat kwetsbare burgers meedoen en de verantwoordelijkheid van burgers stimuleren'. Een deel van de verenigingen huurt een ruimte in de gemeenschapshuizen.
- Activiteiten met een *doelgroep breder* dan de wijk mogen, zolang het de activiteiten voor de wijk/dorp niet belemmert.
- Sinds een aantal jaren wordt uitgedragen dat *laagdrempelig ontmoeten* een doel is. Er is echter (nog) geen duiding van wat er dan wordt verwacht en wie wat betaalt.
- Ook wordt verwacht dat gemeenschapshuizen *zelf activiteiten* organiseren.

#### Organisaties die activiteiten organiseren

- *Beheerstichtingen* van de gemeenschapshuizen: faciliteren ontmoeten, dragen bij aan laagdrempelig ontmoeten, organiseren activiteiten.
- *Wijkstichtingen*: mensen laten ontmoeten in de wijk om de leefbaarheid te vergroten.
- *Wijk- en dorpsraden*: vergroten van de leefbaarheid, veiligheid en sociaal-culturele activiteiten (via een budget ter ondersteuning van deze activiteiten).
- *Burgerinitiatieven*: meer zorgen voor elkaar, de sociale contacten en leefbaarheid in de wijk en buurt verbeteren, onder andere door ontmoeten en activiteiten in de wijk.
- *Vrijwilligers*: zie onder burgerinitiatieven

- *Ons Welzijn*: zorg dragen voor: algemene voorzieningen voor ontmoeten, talentontwikkeling, dagbesteding, ondersteuning vrijwilligers en mantelzorgers. Ook ondersteunt Ons Welzijn de wijkstichtingen.
- *De gemeente*:
  - beleid maken
  - een aantal uitvoerende taken, zoals subsidieverstrekking aan verenigingen en facilitering van de beheerstichtingen (afdeling maatschappelijk vastgoed) en wijk- en dorpsraden (wijkcoördinatoren).

Een deel van de hierboven genoemde doelen betreft informeel beleid, dat wil zeggen het beleid is niet vastgelegd. Zo zijn de doelen van wijkstichtingen niet vastgelegd.

Een algemeen beleidsdoel is een verschuiving van taken uitgevoerd door bijvoorbeeld Ons Welzijn naar burgerinitiatieven en vrijwilligers. Ook is een verschuiving van specialistische voorzieningen (met indicatie) naar collectieve voorzieningen (zonder indicatie) een doel.

Naast het algemene beleid voor bijvoorbeeld vrijwilligers, gemeenschapshuizen en subsidies zijn er enkele programma's gericht op andere manieren van werken. Het gaat dan om de proeftuin Ruwaard en de samenwerkwijze, zoals die in de diverse wijken wordt uitgedragen, en het programma Schadewijk. Ook zijn er enkele trajecten rond bewegen en ontmoeten. Deze programma's staan niet centraal in het onderzoek, maar spelen wel een rol. We hebben ze daarom meegenomen in zoverre we ze tegenkwamen in gesprekken voor het onderzoek, in de gemeenschapshuizen en dergelijke.

## 2.2 Activiteiten gemeenschapshuizen in de praktijk

In de tabellen 2, 3, 4 en 5 vatten we samen wat er in de diverse gemeenschapshuizen wordt georganiseerd.

- Tabel 2 gaat over ontmoeten in de kernen
- Tabel 3: ontmoeten in de stad Oss
- Tabel 4: laagdrempelig ontmoeten in de kernen
- Tabel 5: laagdrempelig ontmoeten in de stad Oss.

Tabel 2. Type gemeenschapshuizen in de kernen

	MFA	Huurders gemeenschapshuizen			Omgeving	
		Verenigingen	Maatschappelijke huurders	Programma beheerstichting	Horeca	Concurrentie of aanvullend
1. Berchplaets	-	Circa 24 verenigingen huren, waarvan er vier veel huren.	Bibliotheek, pinautomaat Rabobank	Eigen activiteiten-programma En via Berghem Wijzer	XX	Relatief veel concurrentie voor verenigingen. Eigen activiteiten gericht op wat er nog niet is/beperkt is.
2. Koppellinck	School en schoobestuur Filios	Circa vijf verenigingen; deels met vaste ruimtes.	Logopedist, peuterspeelzaal. Tot voor kort voor- en naschoolse opvang.	-	X	Er zijn diverse andere gebouwen voor verenigingen. Er is een 'afbakening' wie wat doet. Er is geen directe concurrentie.
3. Het Oude Klooster	-	Circa tien verenigingen, waarvan twee met een vaste ruimte	Fysiotherapeut, parochiegemeenschap en een kapel. Ook huurt BrabantZorg een ruimte (zie verder tabel 8)..	-	X	Niet voor de activiteiten van het Oude Klooster; deze zijn gericht op ouderen.
4. 't Slotje	-	Circa 20 structurele huurders, waarvan er vier veel huren.	Nu niet; er is wel kinderopvang geweest	Beperkt	XX	Er is afbakening; beperkt directe concurrentie.
5. Acropolis	(Bakkerij (van Dichterbij) en toeristen-informatie huren van Mooiland)	Circa 15 verenigingen die structureel huren; plus een aantal regelmatig.	Meerdere functies, zoals fysiotherapie en pinautomaat	Eigen activiteiten-programma	Twee delen: een gemeenschaps-deel (X) en een café (XXX). Het café heeft geen complete vergunning. Er wordt samengewerkt met de lokale horeca.	Er is concurrentie om verenigingen in Megen.



## WAT IS (LAAGDREMPELIG) ONTMOETEN?

## WIE ORGANISEERT?

## WIE WORDT BEREIKT?

## WAT KOST HET?

## WAT IS DE EFFICIËNTIE EN EFFECTIVITEIT?

	MFA	Huurders gemeenschapshuizen			Omgeving	
		Verenigingen	Maatschappelijke huurders	Programma beheerstichting	Horeca	Concurrentie of aanvullend
6. De Haar	-	Circa 18 verenigingen; acht die structureel huren.	Gymzaal	-	XXX Horeca is i.s.m. lokale horeca.	Geen concurrentie om verenigingen.
7. De Bongerd	-	Diverse verenigingen	Kinderopvang Gymzaal	-	XX	Geen concurrentie
8. De Hoeve	vijf huurders, o.a. een school	Circa 9 verenigingen	Bloedprikken, Pantein, logopedie, pinautomaat	Eigen activiteiten-programma	XX	Er is concurrentie om verenigingen.
9. Avanti	-	Circa tien verenigingen. Sport vindt plaats in het dorps huis.	Gymzaal	-	XX Met de bakkerij en het café wordt samengewerkt.	Er is geen concurrentie om verenigingen.
10 't Hart van Oijen	School	Diverse verenigingen, drie vaste huurders	Kinderopvang Gymzaal	-	XX	Er is geen concurrentie om verenigingen. Sportclub, school en gemeenschapshuis zijn aanvullend.
11. Onder d'n Plag	Sportvelden	Vier verenigingen (exclusief sport) huren vast, daarnaast huren enkele verenigingen regelmatig.	Sport: het gemeenschapshuis huurt en beheer het hele complex dat wil zeggen verhuurt de was- en kleedruimte aan de sportvereniging SDDL (voetbal en korfbal) en verzorgt de kantine.	Deels	XXX Er werd samengewerkt met het café. De huidige huurders van het café hebben daar geen behoefte meer aan. Wel wordt er samengewerkt met een lokale cateraar..	Om de sport is concurrentie met Ravenstein. Er is geen concurrentie om verenigingen van de vijf kernen. Voor activiteiten die meer op de regio zijn gericht is wel concurrentie (buiten de vier kernen).
12. Vidi Reo	-	Het gebouw is verhuurd aan drie huurders: jongerensoos, Kbo en een uitbater. Circa vijf (andere) verenigingen huren structureel bij de uitbater.	-	-	XXX Beperkt concurrentie met ander café.	Er zijn andere locaties, met ieder hun eigen verenigingen (scouting, sport). Er is een molen waar o.a. kan worden vergaderd.

Tabel 3. Type gemeenschapshuizen in de stad Oss

	MFA	Huurders gemeenschapshuizen			Omgeving	
		Verenigingen	Maatschappelijke huurders	Programma beheerstichting	Horeca	Concurrentie of aanvullend
<b>13. De Binnenstad</b>	-	Er zijn circa vijf vaste huurders. Daarnaast enkele verenigingen die regelmatig huren.	In het gebouw zijn enkele structurele huurders. Zo huurt IVIO-opleidingen ruimtes, Digibeet en Ons Welzijn.	-	X	Een aantal huurders is naar de Meteor gegaan.
<b>14. Meteor*</b>	Twee scholen	Circa 15 verenigingen en organisaties huren.	In het wijkcentrum zit onder andere Klikk (arbeidsbemiddeling), een bedrijfsarts (voor keuringen) en een computerclub Ook is er een gymzaal	Ontwikkelt eigen activiteiten	XX	Nieuwe activiteiten zijn vooral gericht op de buurt.
<b>15. De Bonte Hoef**</b>	-	Circa 25 huurders variërend van vast tot workshops.	Er was een peuterspeelzaal en een bso in het gebouw. Er is een nieuwe organisatie die kinderopvang en een bso wil starten in de Bonte Hoef.	-	XX	Weinig concurrentie merkbaar.
<b>16. De Hille**</b>	-	Circa tien structurele huurders. Daarnaast incidentele verhuur en activiteiten.	In het wijkcentrum zit onder andere INR Trombosedienst, rijbewijs keuring, Longfonds, Ons Welzijn en IVIO opleidingen.	Ontwikkelt eigen activiteiten. Heeft eigen activiteiten groep (Prohille).	XX	Geen concurrentie binnen de wijk. Oss breed kan er wel concurrentie zijn, bijvoorbeeld wat betreft vrijwilligers
<b>17. D'n Iemhof***</b>	-	13 Structurele huurders. De wijkstichting heeft een eigen ruimte.	In het gebouw zitten onder andere twee huisartsenpraktijken, fysiotherapie en vluchtelingenwerk.	-	XX	Geen concurrentie; ook niet sinds Ons huis van de wijk is begonnen. De doelgroepen van beide gebouwen verschillen.
<b>18. Schadewijk*</b>	-	Er zijn circa tien vaste huurders.	Er zijn enkele vaste huurders, waaronder de gemeente (werkplaats voor Schadewijk), de rechtswinkel en 'jij! Advies & Coaching' en Pantein. Ook is er een gymzaal.	Ontwikkelt eigen activiteiten	X	Oss breed kan er concurrentie zijn door gratis consumpties.
<b>19. Kortfoort</b>	-	Er zijn circa tien structurele huurders en tien incidentele.	-	-	X	Oss breed kan er concurrentie zijn door gratis consumpties.
<b>20. Zuidergebouw****</b>	-	Drie verenigingen huren vast. Daarnaast vijf huren structureel.	Er zijn enkele vaste huurders, waaronder een peuterspeelzaal. Ook heeft tot voor kort een psychologenpraktijk gehuurd, evenals het wijkpunt en de rechtswinkel. Het gebouw heeft daarom meer functies, alhoewel dit afneemt.	-	X	Huurders gingen om niet-financiële redenen weg, b.v. pensioen, activiteit stopte, verhuizing naar buiten Oss. Nieuwe huurders vinden is lastig, omdat de faciliteiten niet concurrerend zijn met andere locaties.

- \* Het wijkcentrum Schadewijk is in 2013 geopend en de Meteor in 2016.
- \*\* Voor de Bonte Hoef en De Hille wordt, samen met de scouting, een nieuw onderkomen ontwikkeld bij de Ussenstelt. Dit plan viel najaar 2019 duurder uit dan geraamd. Dit plan is daarom uitgesteld.
- \*\*\* D'n Iemhof wordt vernieuwd. Dit samen met Ons huis van de wijk en het restaurant van de Sterrebos (BrabantZorg). Dit heeft tot nu toe geen effect op de activiteiten in D'n Iemhof.
- \*\*\*\* Het Zuidergebouw verwacht dat het gebouw in de toekomst niet meer de functie van gemeenschapshuis heeft. Er is achterstallig onderhoud en onzekerheid over de toekomst. Dit heeft effect op mogelijke huurders. De Binnenstad twijfelt ook over de toekomst van het gebouw vanwege ontwikkelingen, zoals UIthuis. Ze vinden het daarom lastig huurders zekerheid te geven over het aantal jaren dat ze kunnen huren.

Tabel 4. Laagdrempelig ontmoeten in de gemeenschapshuizen in de kernen

	<i>Huiskamerfunctie</i>	<i>Ondersteuning beginnende organisaties</i>
<b>1. Berchplaets</b>	<ul style="list-style-type: none"> <li>Binnenlopen en koffie drinken (betaald) kan door de week en in het weekend 's ochtends.</li> <li>Berchplaets: 1x per maand lunch en maaltijd 1x in de 2 weken.</li> <li><i>Berghsleven</i> heeft op donderdagmiddag koffie en activiteiten</li> </ul>	Er wordt gekeken hoe startende groepjes te ondersteunen. Ook zijn er eigen initiatieven, zoals Berghem Wijzer en schuif n's gezellig aan.
<b>2. Koppellinck</b>	Een ruimte wordt vast verhuurd aan <i>Geffen zorgt</i> voor Kom d'r in. Geffen zorgt gebruikt deze ruimte voor onder andere een huiskamer, maar ook voor enkele andere activiteiten.	Beginnende organisaties worden in principe ondersteund, maar het gebouw is vaak vol.
<b>3. Het Oude Klooster</b>	<ul style="list-style-type: none"> <li>Elke woensdagochtend is er De Ontmoeting. Dit wordt georganiseerd door een aantal vrijwilligers. Oudere/alleenstaande inwoners kunnen binnenlopen voor een praatje en kop koffie. Iedere derde donderdag van de maand is er een maaltijd.</li> <li>Elke dag is er een maaltijd voor bewoners van De Heegt plus circa 15 andere ouderen. Dit wordt verzorgd door BrabantZorg. Als De Heegt wordt verbouwd stopt dit. Geffen Zorg wil dit dan overnemen voor de ouderen die niet in De Heegt wonen.</li> <li>Iedere dag is er kaarten, handwerken, koersbal e.d.. Dit is georganiseerd door de Kbo en is voor leden en niet-leden van de Kbo.</li> </ul>	Er zijn speciale tarieven mogelijk voor beginnende organisaties. Ook voor de start van De Ontmoeting en de eetzaalfunctie voor ouderen.
<b>4. t' Slotje</b>	De <i>dorpscoöperatie Herpen</i> huurt een deel van het gebouw. Hierin is iedere door de weekse dag open inloop (voor leden, maar ook niet-leden). Één maal per maand is er een maaltijd.	Er zijn geen speciale tarieven voor beginnende organisaties.
<b>5. Acropolis</b>	Er is geen formele huiskamer. Het gebouw is overdag (door de week) niet open, tenzij verhuurd. In de avonden heeft het café een huiskamerfunctie in de zin dat iedereen er binnen kan lopen en (betaald) wat kan drinken.	Het bestuur geeft een bijdrage aan nieuwe activiteiten vanuit een opstartpotje. Er zijn geen speciale tarieven voor beginnende organisaties. Wel zijn er soms activiteiten samen met de school zonder dat de school huur betaalt.
<b>6. De Haar</b>	Er is geen huiskamer. Wel heeft kookclub de Haar activiteiten.	Het streven is om het voor iedereen hetzelfde te houden. Er wordt wel geprobeerd rekening te houden met een startfase.
<b>7. De Bongerd</b>	Door een aantal vrijwilligers wordt er 2x per week een koffieochtend gehouden en 1x per twee weken wordt er samen gegeten.	Voor de koffieochtenden wordt de ruimte tegen een gereduceerd tarief aangeboden. Verder zijn er speciale tarieven voor consumpties.
<b>8. De Hoeve</b>	<ul style="list-style-type: none"> <li>Er is nog geen aangewezen algemene huiskamer in het gebouw. Wel heeft het gebouw De Snoeck ruime openingstijden (ook gezien de andere gebruikers). De foyer is van de beheerstichting. Daar zou zich 'ontmoeten' kunnen ontwikkelen.</li> <li>Elke week is er samen eten; er is koken voor ouderen.</li> <li>Ook is er iedere vrijdag broodje 'de Snoeck' (door de Hoeve georganiseerd).</li> </ul>	Er zijn geen speciale tarieven voor beginnende organisaties.
<b>9. Avanti</b>	<ul style="list-style-type: none"> <li>Er is een beperkte huiskamerfunctie, dat wil zeggen op sommige dagdelen als de Kbo wat organiseert kunnen mensen binnenkomen en koffie drinken.</li> <li>Er is wel behoefte aan een huiskamer, daarvoor is modernisering van de ruimte nodig.</li> </ul>	Er zijn speciale tarieven voor beginnende organisaties. Deze krijgen zo de tijd om te kijken of het wat wordt. Na 2 à 3 jaar worden de reguliere tarieven gevraagd.

	<i>Huiskamerfunctie</i>	<i>Ondersteuning beginnende organisaties</i>
<b>10 't Hart van Oijen</b>	Het is geen huiskamer in de zin van binnenlopen voor een praatje en koffie drinken. Wel kunnen verenigingen na hun activiteit binnen het 't Hart van Oijen nog napraten en wat drinken. 1x per maand wordt door vrijwilligers voor ouderen en alleenstaanden gekookt.	Er zijn geen speciale tarieven voor beginnende organisaties.
<b>11. Onder d'n Plag</b>	Er is geen officiële huiskamer. Één maal per maand is er een open ochtend voor koffiedrinken. Binnen lopen en wat drinken (betaald) kan overigens in het algemeen wel.	Initiatieven van burgers en beginnende clubjes en dergelijke worden geholpen; door mee te denken en eventueel door een ruimte tijdelijk gratis beschikbaar te stellen. Een tegenprestatie wordt dan wel verwacht.
<b>12. Vidi Reo</b>	Er is geen huiskamerfunctie. Vanaf 2020 is er een nieuwe uitbater. Hij zal initiatieven nemen om het gemeenschapshuis laagdrempeliger te krijgen. <i>In Ravenstein is een huiskamer georganiseerd door de dorpscoöperatie in de Voorburcht</i>	Beginnende organisaties kunnen worden ondersteund, onder andere door meedenken, 'sociale huur' en faciliteren met spullen (die blijven eigendom van Vidi Reo).

Tabel 5. Laagdrempelig ontmoeten in de gemeenschapshuizen in de stad Oss

	<i>Huiskamerfunctie</i>	<i>Ondersteuning beginnende organisaties</i>
<b>13. De Binnenstad</b>	Er is een huiskamerfunctie in de ruimte die Ons Welzijn huurt.	Er zijn geen speciale tarieven of ondersteuning voor beginnende organisaties.
<b>14. Meteor</b>	De huiskamerfunctie is in ontwikkeling. Op vrijdagochtend is er gratis koffie en gebak. Ook is er koffie voor ouders op de kinderknutselmiddag die sinds kort iedere woensdagmiddag wordt georganiseerd.	Alle beginnende organisaties en initiatieven worden ondersteund. Het streven is het wijkcentrum zoveel mogelijk voor de wijk in te zetten.
<b>15. De Bonte Hoef</b>	Het is geprobeerd een huiskamerfunctie op te zetten, maar na een goede start, was er weinig animo.	Als iemand zich meldt wordt er meegedacht over wat zou kunnen. Beginnende verenigingen/clubjes mogen 3 maanden proberen of het wat wordt. Daarna is er nog een mogelijkheid voor 3 maanden ingroei.
<b>16. De Hille</b>	Er is geen huiskamer. Wel kunnen bewoners binnenlopen en wat drinken (consumpties betaald). Ook zijn er activiteiten als broodje Ussen (Ons Welzijn) en eetgroep De Hille.	Er wordt meegedacht met beginnende organisaties
<b>17. D'n Iemhof</b>	Geen huiskamer. Wel is het gebouw van 9.00 – 23.00 open.	Gereduceerde tarieven voor beginnende organisaties zijn mogelijk.
<b>18. Schadewijk</b>	Een huiskamerfunctie is in ontwikkeling. Er is een huiskamerfunctie op twee middagen; gekoppeld aan kids 'n fun en de hobbyclub. Vanaf 2020 wordt samen eten georganiseerd. Ook vanuit het <i>programma Schadewijk</i> wordt er aan ontmoeting gewerkt (zie paragraaf 3.3.6).	Beginnende organisaties worden ondersteund. Voor sommige activiteiten wordt niet betaald.
<b>19. Kortfoort</b>	<ul style="list-style-type: none"> <li>Op dinsdagmiddag en woensdagavond is er een vrije inloop. Mensen die dan komen, komen veelal voor biljart, kaart en het maken van een praatje. Deze inloop wordt georganiseerd door de beheerstichting.</li> <li>Broodje Zuid (Ons Welzijn).</li> </ul>	Beginnende organisaties kunnen (tijdelijk) een lager tarief krijgen indien hun activiteiten maatschappelijk relevant zijn.
<b>20. Zuidergebouw</b>	<ul style="list-style-type: none"> <li>Geen huiskamerfunctie.</li> <li>Via de Kbo is er wel bijvoorbeeld een paasbrunch.</li> </ul>	Er zijn geen speciale regelingen voor beginnende organisaties.

## 2.3 Wie organiseert wat in de praktijk?

### Beheerstichtingen van de gemeenschapshuizen

Alle gemeenschapshuizen hebben een mengeling van huurders in die zin dat zowel verenigingen als maatschappelijke huurders van de ruimtes gebruik maken en van horeca:

- In de stad zijn meer maatschappelijke huurders.
- In de kernen speelt de horecafunctie van een gemeenschapshuis een belangrijkere rol.

Laagdrempeelig ontmoeten wordt op diverse plekken georganiseerd of opgepakt. Dit gebeurt vooral als er andere organisaties, zoals dorpscoöperaties, zijn die het oppakken. Daar waar minder gebeurt komt dit, doordat:

- Er een gebrek aan vrijwilligers is, met name aan vrijwilligers die kunnen organiseren of in een bestuur kunnen deelnemen.
- Er minder wordt samengewerkt. De diverse organisaties met eigen taken bezig zijn. Ook dit levert een gebrek aan menskracht op.
- Er financiële druk is om de exploitatie rond te krijgen. De exploitatie rond krijgen heeft bij de meeste beheerstichtingen voorrang op laagdrempelig ontmoeten.
- Het gebouw zich er minder voor leent.
- De taak nog in ontwikkeling is. Het aantrekken van buurtbewoners is niet altijd eenvoudig.

Door sommigen wordt verwacht dat beheerstichtingen een eigen programma hebben. De verwachting dat beheerstichtingen een eigen programma ontwikkelen is vrij nieuw en volgt niet uit beleid. De



taak wordt overigens wel door een aantal beheerstichtingen opgepakt. Door andere (nog) niet. Een reden hiervoor is niet voldoende capaciteit (vrijwilligers). Een andere reden is dat er al veel activiteit is en dat het accent bij faciliteren ligt en/of het vinden van huurders.

*De wijkstichtingen* in de stad Oss organiseren diverse activiteiten, zoals voor nieuwjaar, kerst, of een evenement.<sup>3</sup> Daarnaast steunt een aantal wijkstichtingen de buurtverenigingen. De wijkstichting van CKM (Stolp) kent de meeste buurtverenigingen. Enkele wijkstichtingen dragen zorg voor de wijkkrant. Drie van de vijf wijkstichtingen hebben activiteiten voor jongeren. Dit is een afzonderlijke subsidie.

De wijkstichtingen doen vergelijkbare activiteiten, maar waar het belangrijkste aandachtspunt ligt verschilt. Hoe actief een wijkstichting is varieert. Van belang daarbij is met name de bezetting van de besturen; enkele wijkstichtingen hebben geen volledig bezet bestuur.

De ondersteuning van de wijkstichtingen sluit niet goed aan bij de behoefte, omdat deze ondersteuning is gericht op contact tussen de wijkstichtingen. De wijkstichtingen ervaren echter dat ze allemaal anders zijn. De focus van de wijkstichtingen is op de wijk. Daarom werken de wijkstichtingen in meer of minder mate samen met de wijkraad.

*De wijk- en dorpsraden* hebben we beperkt meegenomen in het onderzoek. De dorpsraden ondersteunen buurtverenigingen en andere verenigingen met een bedrag. Ook organiseren ze zelf activiteiten.



In de wijken kunnen buurtverenigingen ook een aanvraag voor een bedrag indienen bij de wijkraad. Enkele wijken hebben een scheiding afgesproken tussen wat de wijkraad subsidieert en wat de wijkstichting. Dit houdt in dat de wijkstichting activiteiten organiseert en de wijkraad zich meer richt op de openbare ruimte. In andere wijken wordt soms in samenwerking wat georganiseerd met een budget van zowel de wijkraad als de wijkstichting.

Er zijn diverse *initiatieven voor laagdrempelig ontmoeten*. In de kernen zijn vier dorpscoöperaties (Herpen, Geffen, Ravenstein, Berghem). Zij organiseren een huiskamerfunctie, eetactiviteiten en regelen diensten voor anderen.<sup>4</sup> Ze werven vrijwilligers/actieve leden en organiseren alles zelf. Daarnaast zijn er enkele, wat informelere, initiatieven zoals in Macharen en de Ontmoeting in Geffen.

In de stad Oss is Ons huis van de wijk een belangrijk initiatief voor laagdrempelig ontmoeten (zie verder de beantwoording van de deelvraag: wie wordt bereikt?).

Er zijn veel vrijwilligers actief. Het gaat dan om vrijwilligers voor het beheer, voor onderhoud, gastheren/gastvrouwen/barmedewerkers en schoonmaak in de gemeenschapshuizen; de wijkkrant rondbrengen, helpen opbouwen en opruimen bij evenementen van bijvoorbeeld de wijkstichting; koffie inschenken en klussen uitvoeren bij de dorpscoöperaties. Daarnaast zijn ook de leden van de diverse besturen vrijwilligers. Op diverse plekken is er geen gebrek aan vrijwilligers, op andere plekken wel.



<sup>3</sup> In het hoofdrapport (tabel 7) geven we een overzicht van de activiteiten van de wijkstichtingen.

<sup>4</sup> De initiatieven voor laagdrempelig ontmoeten in de kernen hebben verschillende juridische vormen en verschillende activiteiten. Voor de leesbaarheid verwijzen we naar de formelere vormen met de term dorpscoöperatie. In tabel 10 in het hoofdrapport geven we een overzicht van de activiteiten van de dorpscoöperaties.

Bepalend daarbij lijkt te zijn of er een bepaalde dynamiek is op een plek. Ook kan een te hoge belasting afschrikken. Het gaat bij dat laatste vooral om de besturen en/of het organiseren van activiteiten.

**Ons Welzijn** organiseert diverse activiteiten waar burgers aan mee kunnen doen. Ook worden burgerinitiatieven ondersteund in het Talentcentrum. Het antwoord op de vraag of Ons Welzijn zorgt voor collectieve voorzieningen en uitstel van beroep op specialistische voorzieningen is afhankelijk van wat er precies onder wordt verstaan. In zekere zin kunnen alle activiteiten waar geen indicatie voor nodig is als algemene voorziening worden beschouwd. Als collectieve voorzieningen worden opgevat als dagbesteding (dus meer dan een activiteit van een uur) dan zijn er weinig tot geen collectieve voorzieningen.



Diverse vrijwilligersorganisaties, zoals de beheerstichtingen en dorpscoöperaties, verwachten ondersteuning van Ons Welzijn. Het gaat dan vooral om meedenken, het netwerk inzetten en vrijwilligers en/of mensen die een activiteit willen volgen aandragen. Dit meedenken is nu neergelegd bij een lid van het sociaal team. Ieder sociaal team heeft een opbouwwerker. In het algemeen wordt dit ervaren als te weinig capaciteit. Meer 'opbouwwerk' en 'verbinding' wordt er verwacht. Een aantal geïnterviewden ziet dit als een onderdeel van een verdere overgang van Ons Welzijn van zelf organiseren naar ondersteuning van initiatieven.

**Gemeente** Wat betreft de uitvoering faciliteert de afdeling maatschappelijk vastgoed de beheerstichtingen. De wijkcoördinatoren ondersteunen de wijk- en dorpsraden. De subsidies worden verstrekt. De gemeente doet in die zin wat is afgesproken.



De verwachtingen van de diverse organisaties zijn echter anders. Een deel van de wijkstichtingen, beheerstichtingen en dorpscoöperaties hebben behoefte

aan meer ondersteuning van de gemeente met name bij het doorontwikkelen van activiteiten. Ook wordt het ontbreken van ondersteuning van uit het sociaal domein genoemd. De gemeente wordt veelal omschreven als afstandelijk.

#### Andere initiatieven

**Kbo's** De grootste vereniging relevant voor ontmoeten is de Kbo. In een aantal kernen/wijken organiseren de Kbo's veel activiteiten, waarbij er soms ook ruimte is voor laagdrempelig ontmoeten (lidmaatschap niet verplicht). Ook doet de Kbo diverse taken rond individuele hulpverlening (helpen met belastingaangiftes, vrijwillige ouderadviseurs, cliëntondersteuners).



In andere kernen/wijken verloopt de samenwerking minder soepel. Sommige gemeenschapshuizen hebben moeite met de onderhandelingspositie die de Kbo als grote huurder heeft. Ook het huren van een vaste ruimte wordt soms als lastig ervaren, omdat de verhuur dan minder flexibel is.

De relatie tussen de dorpscoöperaties en de Kbo's verschilt. In het algemeen wordt er wel overlegd tussen de dorpscoöperaties en de Kbo's, maar gaat ieder vervolgens zijn eigen weg. De dorpscoöperaties geven daarbij aan dat de focus van de Kbo op de eigen leden een belemmering is.

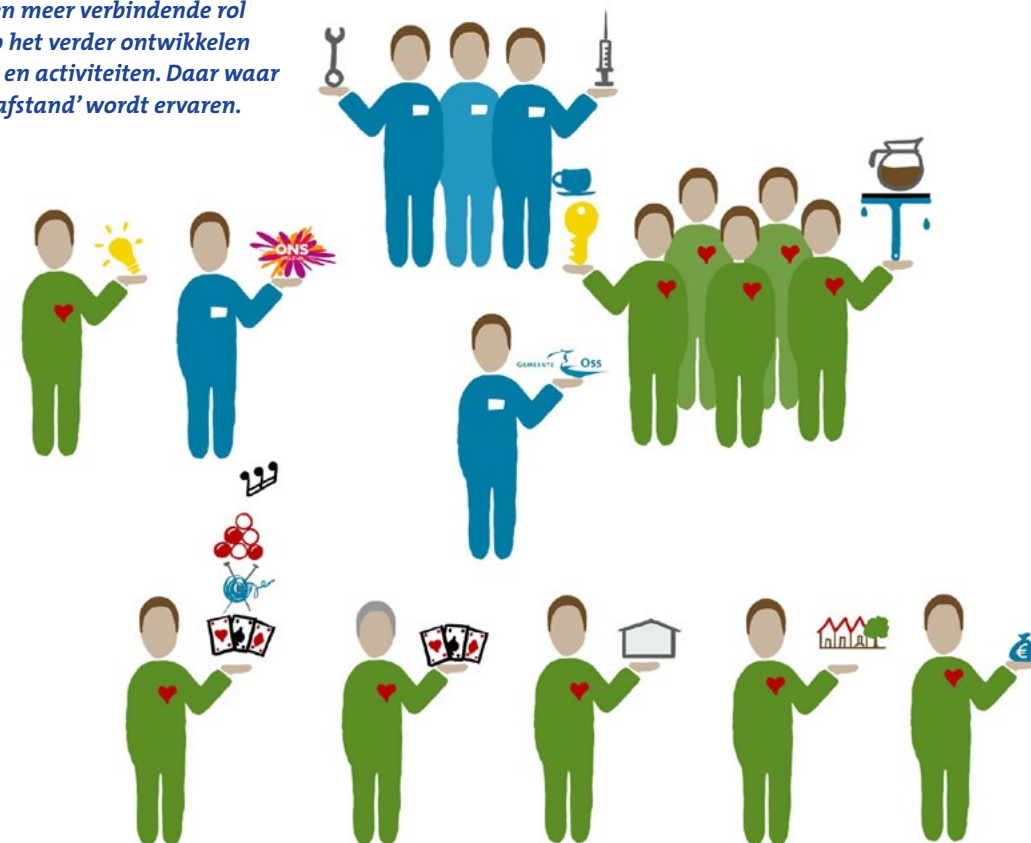
**Overige** Daarnaast zijn er ook activiteiten van BrabantZorg en BrabantWonen. Het gaat dan om activiteiten voor maaltijden voor inwoners die niet in een verzorghuis wonen, maar in een woning van BrabantWonen. Ook zijn er enkele eetactiviteiten georganiseerd door vrijwilligers in of buiten de gemeenschapshuizen.

## 2.4 Conclusies

We concluderen dat:

- De gemeenschapshuizen in lijn met de beleidsdoelen voor de gemeenschapshuizen handelen. Ook als dat beleid nog grotendeels informeel is, zoals bij laagdrempelig ontmoeten. Wel lijkt een verdere ontwikkeling te stagneren, omdat er een aantal knelpunten is.
- Er veel wordt georganiseerd en ontwikkeld door vrijwilligers. Dit was al zo voor ontmoeten. Daarnaast zijn er diverse nieuwe initiatieven voor laagdrempelig ontmoeten. Het vrijwilligerswerk van de diverse organisaties is in lijn met de bedoeling is van het beleid. Dit ongeacht dat er op sommige plekken wat wrijving is. Dit is meer persoonsgebonden dan iets dat typisch bij een bepaalde organisatie voorkomt.
- Professionals doen ook grotendeels wat de bedoeling is van het beleid. Met de kanttekening dat de doelen voor Ons Welzijn niet heel scherp zijn.
- Er wordt veel georganiseerd in Oss. Op een aantal plekken wordt samengewerkt en op een aantal plekken nog niet of minder. Diverse initiatieven staan los van elkaar. Deze initiatieven kunnen aanvullend zijn, maar er zijn soms ook een gemiste kansen door gebrek aan samenwerking:
  - Van gemeenschapshuizen wordt veel verwacht (faciliteren ontmoeten, laagdrempelig ontmoeten, eigen activiteiten). Daar waar meer organisaties actief zijn, zoals een dorpscoöperatie, zijn de taken verdeeld en kan meer tot stand komen.
  - Er zijn locaties en organisaties waar minder dynamiek is. Er zijn dat te weinig vrijwilligers, waardoor de vrijwilligers die actief zijn proberen alle ballen in de lucht te houden, maar niet aan ontwikkelen toekomen. Dit geldt voor sommige wijkstichtingen en enkele beheerstichtingen.
  - Nieuwe initiatieven (de dorpscoöperaties) ervaren nog weinig samenwerking en ondersteuning bij het verder ontwikkelen.

- Er is behoefte aan een andere rol van zowel Ons Welzijn als de gemeente. De wens is dat die rol meer faciliterend is:
  - Ons Welzijn organiseert activiteiten. De verwachting is dat ze meer aandacht besteden aan facilitering van initiatieven, dat wil zeggen meedenken en burgers meer activeren in de zin van duursturen naar initiatieven als vrijwilliger of om deel te nemen.
  - Ook van de gemeente wordt een meer verbindende rol verwacht, met name gericht op het verder ontwikkelen van laagdrempelig ontmoeten en activiteiten. Daar waar de gemeente nu vooral als 'op afstand' wordt ervaren.





## 3. WIE WORDT ER BEREIKT? WIE WORDT ER NIET BEREIKT?

De vragen wie wordt er bereikt? en wie wordt er (nog) niet bereikt? Beantwoorden we door:

- Het bereik van de gemeenschapshuizen in kaart te brengen. Ook gaan we in op de bezetting van de gemeenschapshuizen.
- Vervolgens gaan we in op het bereik van laagdrempelig ontmoeten en de mogelijkheden dit bereik te vergroten. Daarbij staan we ook stil bij het bereik van mensen met een andere culturele achtergrond.
- We sluiten af met onze conclusies.

### 3.1 Wat is het bereik van de gemeenschapshuizen?

**Bereik ontmoeten** In tabel 6 hebben we het bereik van de activiteiten van de gemeenschapshuizen in de kernen samengevat. De activiteiten in de kernen zijn voor alle leeftijden. Het jeugd- en jongerenwerk, de Kbo's en verenigingen, zoals muziekverenigingen, spelen daarbij een belangrijke rol. In de stad (zie tabel 7) zijn er beperkt activiteiten voor jongeren in de gemeenschapshuizen. De activiteiten voor jongeren worden onder andere door de wijkstichtingen georganiseerd. De uitzondering hierop is het wijkcentrum Schadewijk. De reden hiervoor is dat de middelen voor jongerenactiviteiten naar het wijkcentrum gaan en niet naar de wijkstichting. Daarnaast wordt er door de Meteor ingezet op ontwikkeling van activiteiten voor jongeren.



De Kbo's spelen een belangrijke rol bij de activiteiten voor ouderen in met name de kernen, maar ook in de stad. Het aantal leden van de Kbo's daalt, maar is nog steeds aanzienlijk. Een opmerking die regelmatig over de Kbo's wordt gemaakt is dat de gemiddelde leeftijd van de leden stijgt. Dit kan effect hebben op het organisatievermogen.



Verenigingen in het algemeen, zoals muziekverenigingen, toneelverenigingen en kaartclubs, spelen een rol bij activiteiten voor de leeftijdsgroep 20-65 jaar. Mensen met een andere culturele achtergrond zijn niet tot nauwelijks aanwezig in de gemeenschapshuizen.

**Bezetting gemeenschapshuizen** De meeste gemeenschapshuizen hebben een bezetting waarmee ze kostendekkend kunnen draaien. Dit inclusief de maatschappelijke huurders en horeca. Vooral gemeenschapshuizen met een aantal grote vaste huurders hebben een goede bezetting in de zin van een vaste aanloop. Een aantal gemeenschapshuizen heeft minder bezetting dan nodig voor kostendekkendheid. Het gaat in de kernen met name om de Berchplaets en Acropolis. In de stad functioneren de gemeenschapshuizen D'n Iemhof, de Bonte hoef en de Hille al decennia lang en hebben ze relatief veel huurders. Iets vergelijkbaars geldt voor Kortfoort, zij het dat Kortfoort relatief weinig huurders heeft. Het Zuidergebouw heeft minder bezetting. Dit komt doordat een aantal vaste huurders recent zijn weggegaan en door een gebrek aan vrijwilligers. Ook kan het Zuidergebouw huurders geen zekerheid geven over de lengte van de huurperiode vanwege de mogelijkheid dat het gebouw een andere bestemming krijgt.



Problemen met de bezetting van een gemeenschapshuis heeft met name te maken met specifieke factoren, zoals concurrentie in de omgeving en de omvang van het gemeenschapshuis. Ook als de bezettingsgraad goed is en het gemeenschapshuis kostendekkend draait zijn er vrijwel overal nog mogelijkheden voor meer activiteiten. De meeste gemeenschapshuizen hebben bijvoorbeeld daluren waar gebruik van gemaakt kan worden.

Tabel 6. Bereik gemeenschapshuizen in de kernen

	Wie komt er?			Wijze van bereik		
	Jongeren (veelal tot 12 jaar)	Ouderen	20-65 jaar	Gericht op kern en/of regio	PR*	Bezetting
<b>Berchplaets</b>	De activiteitencommissie van de Berchplaets organiseert activiteiten (er is geen jeugd- en jongerenwerk in Berghem)	Kbo Berghsleven Berchplaets (maaltijd en lunch)	Berghem wijzer is een samenwerking van de Berchplaets en andere partijen om de maatschappelijke functie te versterken.	Veelal het dorp. Evenementen en theater zijn voor regio.	Website, via Mooi Berghem, posters in de supermarkten. Social media door vrijwilligers.	Streven is hogere bezetting. Het is een relatief groot gebouw (2.500 m <sup>2</sup> ). Ook is de indeling niet heel efficiënt.
<b>De Koppellinck</b>	Beperkt, omdat scouting en KPJ hun eigen ruimtes hebben in Geffen. Wel streetdance en jeugdcarnaval.	Kom d'r in richt zich onder andere op ouderen. Andere activiteiten voor ouderen zijn in het Oude Klooster	De meeste verenigingen hebben activiteiten voor deze doelgroep.	Met name voor het dorp.	Geen eigen PR. Geffen Zorgt heeft wel een website, waar ook de Koppellinck op staat.	Relatief veel vaste huurders (ruim 50%). Gebruik wordt beperkt door geluidsproblemen.
<b>Het Oude Klooster</b>	-	Ouderen (Kbo, de Ontmoeting, BrabantZorg, Kapel, Ons Welzijn).	-	Met name voor het dorp.	Website.	Relatief veel vaste huurders (ruim 75%).
<b>'t Slotje</b>	Diverse activiteiten en verenigingen voor jongeren. Jeugdcarnaval voor jongeren van 12-16 jaar.	Kbo, dorpscoöperatie, Ons Welzijn (bewegen).	Diverse activiteiten (toneel, muziek, Ehbo)	Met name voor het dorp..	Website	Een aantal vaste huurders en veel verenigingen die regelmatig huren.
<b>Acropolis</b>	De jeugdbeweging is recent weggegaan. Acropolis en de school organiseren een paar keer per jaar samen activiteiten.	Beperkt	De meeste activiteiten zijn niet voor een specifieke doelgroep.	Deels voor Megen zelf, deels (theater) voor de regio.	Website, social media, posters/affiches, huis aan huis flyers, persberichten aan media voor activiteiten.	1/4 van het gebouw staat leeg. Een vaste huurder wordt daarvoor gezocht. Overdag is het gebouw vaak gesloten.
<b>De Haar</b>	Diverse activiteiten, onder andere door de jeugdverenigingen	Kbo organiseert veel.	Diverse activiteiten van verenigingen, o.a. toneel, koor.	Met name voor het dorp.	Website	Redelijk tot goed (scan 2016).
<b>De Bongerd</b>	Enkele activiteiten voor jongeren	Enkele activiteiten voor ouderen	Enkele activiteiten	Met name voor het dorp.	Website	Goede bezettingsgraad door de week en in het weekend
<b>De Hoeve</b>	Jongerenwerk huurt in de Hoeve. Ook wordt geprobeerd jongeren na school wat te bieden.	-	Diverse verenigingen.	Met name dorp, maar ook regio, bijvoorbeeld door Pantein en theater.	Website	Nog in ontwikkeling

	<i>Wie komt er?</i>			<i>Wijze van bereik</i>		
	<i>Jongeren (veelal tot 12 jaar)</i>	<i>Ouderen</i>	<i>20-65 jaar</i>	<i>Gericht op kern en/of regio</i>	<i>PR*</i>	<i>Bezetting</i>
<b>Avanti</b>	Sport is in het gemeenschapshuis. Ook zijn er muziekverenigingen en huurt de jongerenbeweging.	Kbo organiseert activiteiten voor ouderen.	Enkele verenigingen hebben activiteiten, b.v. toneel.	Gericht op het dorp	-	Door de week vrijwel volledig bezet.
<b>'t Hart van Oijen</b>	Activiteiten van jeugd- en jongerenwerk, jongerensoos en muziek.	Kbo organiseert activiteiten voor ouderen.	Muziek (DIOS) en enkele andere verenigingen.	Gericht op het dorp	Alleen facebook (geen website)	Relatief veel vaste huurders.
<b>Onder d'n Plag</b>	Er is sport. En de jeugdvereniging huurt.	Een aantal activiteiten voor ouderen gericht op bewegen, hobby en ontmoeten.	Via de sport van de jongeren (als ouders halen en brengen). En enkele activiteiten van verenigingen.	Gericht op de vier dorpen.	Maandblad van de dorpen en social media (geen website).	Het streven is naar een hogere bezettingsgraad
<b>Vidi Reo</b>	Jongerensoos is een belangrijke huurder.	Kbo is een belangrijke huurder	Via verenigingen, zoals harmonie en de big band.	Gericht op Ravenstein zelf	Website	Het gebouw is verdeeld tussen drie huurders.

\* PR is exclusief reclame via de verenigingen of vaste bezoekers. Waar website staat wordt meestal ook facebook gebruikt.

Tabel 7. Bereik gemeenschapshuizen in de stad Oss

	<i>Wie komt er?</i>	<i>Wijze van bereik</i>				
	<i>Jongeren</i>	<i>Ouderen</i>	<i>20-65 jaar</i>	<i>Gericht op kern en/of regio</i>	<i>PR*</i>	<i>Bezetting</i>
<b>De Binnenstad</b>	-	De activiteiten zijn niet specifiek voor ouderen, maar een aantal verenigingen heeft relatief veel oudere leden.	Bij een aantal verenigingen nemen mensen van tussen de 20 -65 deel.	Heel Oss. De meeste activiteiten zijn niet buurtgebonden.	Website	Het verloop van huurders is redelijk groot. Huurders zoeken is ingewikkeld omdat deze geen zekerheid gegeven kan worden.
<b>Meteoor</b>	Voor jongeren worden diverse activiteiten georganiseerd door vrijwilligers. De beheerstichting is recent een knutselmiddag begonnen.	Alzheimercafé (Ons Welzijn). Verder geen specifieke activiteiten.	Er wonen vooral gezinnen in de buurt. De nieuwere activiteiten worden daarom gericht op kinderen en hun ouders.	Het streven is ongeveer de helft voor heel Oss en de helft voor de buurt.	Website, flyers bij scholen. Plan is om de website verder te ontwikkelen.	In de avond goed. Overdag wordt geprobeerd de bezetting te verbeteren.
<b>De Bonte Hoef</b>	Er zijn geen speciale jeugdactiviteiten. Een huurder trekt jongeren (Hammertime).	Er zijn twee Kbo's actief. Aan veel activiteiten nemen met name ouderen deel.	Veel activiteiten zijn niet leeftijd gebonden.	Naar schatting komt iets minder dan de helft uit de buurt, 30% uit Oss en 20% erbuiten.	Website	Bezetting was goed voor de buitenschoolse opvang en peuterspeelzaal weggingen.
<b>De Hille</b>	Er zijn enkele activiteiten voor jongeren: zaterdagochtend en 1x per maand in de avond door de wijkstichting.	Diverse verenigingen zijn gericht op ouderen, zoals de Kbo, dansen, biljart en bridge.	Diverse activiteiten zijn niet leeftijdsgebonden.	Een deel uit de wijk, een deel uit Oss, voor sommige activiteiten ook buiten Oss.	Website en advertentie in de Noordwester (wijkkrant) en de Regio voor de eigen activiteiten.	Bezetting is goed, vooral in de middag en avond. In de ochtend kan meer.
<b>D'n Iemhof</b>	Weinig activiteiten voor jongeren; wel een jongeren-disco (wijkstichting).	Een groot deel van de mensen zijn ouderen.	Een aantal verenigingen heeft activiteiten voor alle leeftijden (meer 's avonds).	Een groot deel komt uit de wijk.	Website en advertentie in de Rucreant (wijkkrant)	Bezetting is goed.
<b>Schadewijk</b>	Diverse activiteiten voor jongeren (SEC en Ons Welzijn)	Er huurt een Kbo	De overige activiteiten trekken mensen van alle leeftijden	Kinderen komen uit de wijk. Andere organisaties trekken een breder publiek.	Website en social media. Verdere ontwikkeling van de communicatie via het programma Schadewijk	Er zijn vrij veel huurders met een vaste ruimte.
<b>Kortfoort</b>	Er zijn geen speciale activiteiten voor jongeren.	Alleen de biljart en de ouderenvereniging trekken ouderen.	De meeste activiteiten trekken mensen tussen de 40 – 65 jaar.	De meeste activiteiten trekken mensen uit heel Oss.	Website Advertentie in de Zuiderpost (wijkkrant)	Bezetting beperkt (scan 2016)
<b>Zuidergebouw</b>	Er zijn geen speciale activiteiten voor jongeren.	De Kbo is een belangrijke huurder.	De andere verenigingen organiseren voor alle leeftijden (tai chi, yoga, beeldende kunst).	De leden van de Kbo komen met name uit de buurt. Voor de andere activiteiten is het meer divers.	-	De bezetting is de laatste jaren afgenomen door minder vaste huurders. Ook is het wijkpunt weg.

\* PR is exclusief reclame via de verenigingen of vaste bezoekers. Waar website staat wordt meestal ook facebook gebruikt.

### 3.2 Bereik laagdrempelig ontmoeten en mogelijkheden het bereik te vergroten

**Laagdrempelig ontmoeten** Laagdrempelig ontmoeten is in ontwikkeling. In de kernen is een aantal dorpscoöperaties actief. Door de activiteiten van deze dorpscoöperaties worden meer mensen bereikt. Het laat zien dat er inwoners zijn die voorheen niet werden bereikt. Vooralsnog ligt het accent op ouderen. Het plan van een aantal dorpscoöperaties is om zich te richten op alle inwoners.



In de stad Oss is sinds drie jaar Ons huis van de wijk actief. Ons huis van de wijk bereikt kwetsbare inwoners die daarvoor minder werden bereikt of werden bereikt door voorzieningen die er nu niet meer zijn. Wat betreft de leeftijd komen er vooral mensen van tussen de 20 – 65 jaar. Ook nemen mensen met een andere culturele achtergrond deel aan laagdrempelig ontmoeten.

In de stad Oss is ook het Talentcentrum (Ons Welzijn). Het Talentcentrum richtte zich oorspronkelijk op mensen die hun talent willen ontwikkelen voor met name arbeidsparticipatie. In de praktijk gaat het vooral om laagdrempelig ontmoeten via activiteiten.

**Mogelijkheden voor vergroting van het bereik van de activiteiten voor (laagdrempelig) ontmoeten vanuit de gemeenschapshuizen** Bij beantwoording van de vraag welke activiteiten er zijn in de gemeenschapshuizen is onder laagdrempelig ontmoeten (paragraaf 2.3) ingegaan op de knelpunten die de gemeenschapshuizen ervaren bij het organiseren van meer laagdrempelig ontmoeten.



**Mogelijkheden voor vergroting van het bereik van de activiteiten voor (laagdrempelig) ontmoeten vanuit inwoners** Er zijn inwoners die wel zouden willen deelnemen aan activiteiten, maar het nu niet doen. Mogelijkheden om deze inwoners te bereiken, zijn:

- Een meer divers aanbod van activiteiten. Daar waar mensen zelf organiseren (Ons huis van de wijk) is het aanbod van activiteiten meer divers. Daar waar georganiseerd wordt, wordt deels hetzelfde georganiseerd. Voor de kernen is dat minder een probleem, omdat de gemeenschapshuizen zich richten op de kernen zelf. In de stad zou het aanbod meer divers kunnen zijn, omdat inwoners relatief gemakkelijk alle gemeenschapshuizen kunnen bereiken.
- Een grotere bekendheid. Gemeenschapshuizen in de kernen die activiteiten voor de regio organiseren en gemeenschapshuizen in de stad zouden meer mensen kunnen trekken als zij en de activiteiten bekender zijn. Het gaat dan enerzijds om PR en anderzijds om het doorsturen van mensen naar activiteiten door bijvoorbeeld Ons Welzijn en de gemeente.
- Meer ondersteuning voor onder andere de vrijwilligers in de gemeenschapshuizen. Het gaat dan bijvoorbeeld om ondersteuning hoe iets aan te pakken en/of opleidingen voor vrijwilligers tot gastheer/gastvrouw.

**Het bereik van ouderen** Bij ontmoeten worden ouderen bereikt via de verenigingen, zoals de Kbo's. De dorpscoöperaties bereiken ook een groep ouderen en hebben daarnaast plannen voor een verdere ontwikkeling, zoals het bestrijden van eenzaamheid. Er is dus een ontwikkeling naar ondersteuning van kwetsbare mensen, zoals ouderen, door vrijwilligersorganisaties.



Daarnaast zijn er ook zorgen over de ondersteuning van ouderen, omdat Ons Welzijn uitvoerende taken zoals de maaltijden, alarmering en dergelijke aan het overdragen is. Dit is conform het doel van het gemeentelijk beleid. Daarnaast is het de bedoeling om ondersteuning zoveel mogelijk door vrijwilligers te

laten doen. De aandachtspunten die daarbij worden genoemd zijn:

- Monitoring van de overdracht van taken. Een plan voor het overdragen van taken wordt gemist. Hierdoor is het lastig te zien of er hiaten ontstaan of niet.
- Versnippering. Een deel van de mensen weet de weg niet. Het zou goed zijn als er in de buurten iemand is die kan verbinden en ontschot kan werken.

**Andere culturen** Het bereiken van mensen met een andere culturele achtergrond wordt vaak lastig gevonden. Een deel van deze mensen heeft wel behoefte aan (laagdrempelig) ontmoeten. Voor hen geldt in wezen hetzelfde als hierboven beschreven: een meer divers aanbod en meer bekendheid van het nieuwe aanbod zou helpen. Laagdrempelig ontmoeten in de zin van een gratis ruimte helpt sowieso, omdat dan het eigen aanbod kan worden opgezet. Omdat nieuwere organisaties niet gemakkelijk een (structurele) subsidie krijgen, gezien de opzet van het subsidiestelsel, is dat extra belangrijk (zie verder paragraaf 4: Wat kost het?).



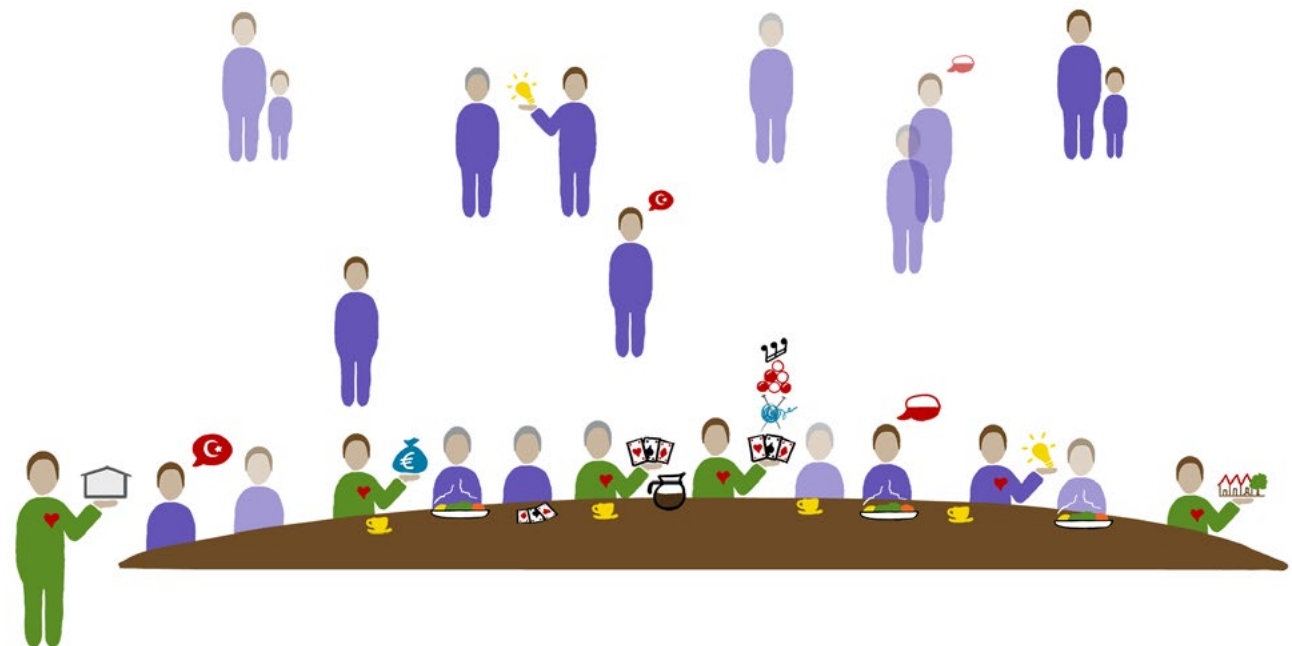
Daarnaast kan meer gebruik worden gemaakt van contactpersonen/vrijwilligers uit een bepaalde groep. Tot slot, is ook structurele aandacht van belang; één keer vragen en betrekken werkt niet. Dat is overigens wederzijds.

### 3.3 Conclusies

We concluderen dat:

- *Wie wordt bereikt met ontmoeten verschilt enigszins tussen de kernen en de stad Oss:*
  - *In de kernen zijn veelal activiteiten voor alle leeftijden, waarbij jeugd- en jongerenwerk, de Kbo's en verenigingen, zoals muziekverenigingen een belangrijke rol spelen. In de stad spelen de wijkstichtingen een rol bij het organiseren van activiteiten voor jongeren; deze vinden beperkt plaats in gemeenschapshuizen. Ook in de stad spelen de Kbo's een rol bij de activiteiten voor ouderen en verenigingen of andere organisaties voor de leeftijdsgroep 20-65 jaar.*
  - *Daarnaast zijn veel van de activiteiten in de gemeenschapshuizen in de kernen gericht op de kernen. Met activiteiten in de stad Oss worden mensen uit de wijken bereikt, maar ook uit de stad of verder weg. Wel is er bij een paar gemeenschapshuizen een beweging naar meer activiteiten voor de wijk.*
  - *Mensen met een andere culturele achtergrond zijn niet tot nauwelijks aanwezig in de gemeenschapshuizen.*
- *Laagdrempeelig ontmoeten is in ontwikkeling. In de kernen worden door nieuwe activiteiten meer mensen, met name ouderen, bereikt. In de stad worden met name mensen van tussen de 20 – 65 jaar bereikt. Ook nemen mensen met een andere culturele achtergrond deel aan laagdrempelig ontmoeten.*
- *Er is daarnaast nog meer behoefte aan laagdrempelig ontmoeten. Daarbij is er een aantal aandachtspunten van belang, zoals de diversiteit van de activiteiten en de bekendheid van de gemeenschapshuizen en vooral de activiteiten.*
- *Het bereiken van mensen met een andere culturele achtergrond wordt vaak lastig gevonden. Een deel van deze mensen heeft wel een behoefte aan (laagdrempeelig) ontmoeten.*
- *Er is veelal wel ruimte in gemeenschapshuizen voor laagdrempelig ontmoeten, wel afhankelijk van de tijd en dag. Daarbij zijn enkele praktische knelpunten van belang (zie de beantwoording van de vorige deelvraag).*

- *Naast (laagdrempeelig) ontmoeten zijn er ook activiteiten gericht op individuele ondersteuning. De dorpscoöperaties regelen veelal ook de onderlinge hulpverlening en bieden een lichte vorm van dagactiviteiten. Ons huis van de wijk en het Talentcentrum bieden vooral een vorm van ontmoeten en activiteiten. De Kbo's bieden enkele individuele diensten (ook voor niet-leden).*
- *Er is een zorg dat er hiaten ontstaan bij de verschuiving van de ondersteuning van specialistische zorg naar Ons Welzijn en vrijwilligersorganisaties. Evenals bij de verschuiving van uitvoerende taken van Ons Welzijn naar vrijwilligersorganisaties en andere partijen. Aandacht hiervoor wordt gemist.*
- *Er is dus een ontwikkeling naar ondersteuning van kwetsbare mensen, zoals ouderen, naar vrijwilligersorganisaties. Het lijkt er echter wel op dat die ontwikkeling wat stil komt te staan, omdat volgende stappen van gemeenschapshuizen en dorpscoöperaties meer samenwerking (zie het vorige hoofdstuk) en een ander financieel kader (zie volgend hoofdstuk) vergen.*



## 4. WAT KOST HET?

De vraag wat kost het? Beantwoorden we door:

- Het beleid voor het financiële kader voor (laagdrempeilig) ontmoeten in kaart te brengen.
- In te zoomen op de kosten van de gemeenschapshuizen, de verenigingen, wijkstichtingen, wijk- en dorpsraden en de bijdrage aan laagdrempelig ontmoeten.
- Na te gaan of er mogelijkheden zijn voor kostenbesparingen.
- We sluiten af met onze conclusies.

### 4.1 Beleid financieel kader (laagdrempeilig) ontmoeten

In tabel 8 hebben we het financiële kader per organisatie aangegeven.

Tabel 8. Financieel kader (laagdrempeilig) ontmoeten

Organisatie	(Sub)doel	Financieel kader
Gemeenschapshuizen	Aantal	<ul style="list-style-type: none"> <li>• Minimaal 1 per wijk (minimaal 11 totaal) (het hoeft geen gemeentelijke accommodatie te zijn).</li> <li>• Minder m<sup>2</sup> door beter gebruik.</li> </ul>
	Kosten	<ul style="list-style-type: none"> <li>• Eigenaarskosten betaalt de gemeente (huurkosten worden gecompenseerd).</li> <li>• De beheerstichtingen dragen zorg voor een kostendeekkende exploitatie.</li> </ul>
	Facilitering	De gemeente faciliteert de stichtingen bijvoorbeeld ten aanzien van de dekkingsgraad met onder andere het domeinoverleg, het makelpunt en een exploitatiescan.
Verenigingen	Instandhouding	Subsidiebedrag via verdeelsleutel (bijvoorbeeld een vast bedrag en een bedrag per lid) voor verenigingen in een regeling. Bedrag voor subsidies op naam.
Wijkstichtingen	Activiteiten (zelf en/of door buurtverenigingen)	Vast subsidiebedrag per stichting.
Wijk- en dorpsraden	Activiteiten (via verenigingen)	Vast bedrag per raad.
Burgerinitiatieven (waaronder dorpscoöperaties)	Stimulering	Eenmalig bedrag Oss innoveert (totaal € 50.000 per jaar). Ons huis van de wijk via proeftuin en gemeente.
Vrijwilligers	Stimulering	Via Ons Welzijn en enkele concrete ondersteuningsmaatregelen via de gemeenten.
Professionals	Ons Welzijn	(Laagdrempeilig) ontmoeten is een onderdeel van diverse taken.

## 4.2 Wat kost (laagdrempeilig) ontmoeten?

### Kosten gemeente

In tabel 9. hebben we de gemeentelijke kosten voor (laagdrempeilig) ontmoeten op een rij gezet, voor zover we ze weten of kunnen inschatten.



Tabel 9. Gemeentelijke kosten (laagdrempeilig) ontmoeten (jaarlijks)

Type kosten	Kosten
Indirecte subsidie: eigenaarskosten	€ 1.529.000
Directe subsidies beheerstichtingen (geen compensatie huur)	€ 110.000
Bijdrage aan aandachtsexploitaties	€ 100.000
Huur Zuidergebouw (niet gecompenseerd)	-€ 27.000
<b>Totaal gemeenschapshuizen</b>	<b>€ 1.712.000</b>
Subsidie verenigingen*	€ 400.000
Wijkstichtingen	€ 58.000
Jongerenactiviteiten in de wijken van Oss**	€ 18.500
Budget wijk- en dorpsraden	€ 206.000
<b>Totaal ontmoeten overig</b>	<b>€ 682.500</b>
Ons welzijn***	PM
Oss innoveert	PM
Ons huis van de wijk	€ 60.000
Gemeentelijke organisatie (niet de afdeling maatschappelijk vastgoed)****	PM
<b>Totaal laagdrempelig ontmoeten</b>	<b>€ 60.000 plus PM</b>
<b>Totaal</b>	<b>€ 2.454.500 plus PM</b>

\* globale schatting

\*\* waarvan € 11.000 via wijkstichtingen

\*\*\* de subsidie voor Ons Welzijn is voor alle taken van Ons Welzijn. De kosten van laagdrempelig ontmoeten zijn daarom niet goed af te leiden.

\*\*\*\* dit hebben we voor de volledigheid opgenomen. De lasten van de afdeling maatschappelijk vastgoed zijn in de eigenaarskosten opgenomen.



Hieronder gaan we dieper in op de kosten van de gemeenschapshuizen, verenigingen en van laagdrempelig ontmoeten. We gaan niet verder in op de kosten voor de wijkstichtingen en de budgetten van de wijk- en dorpsraden, omdat zij een vast budget krijgen. Ook gaan we niet in op de kosten van Ons Welzijn omdat deze kosten onderdeel uitmaken van het totale budget van Ons Welzijn en daarom niet goed af te leiden zijn voor (laagdrempelig) ontmoeten. Er is dus geen financieel kader voor (laagdrempelig) ontmoeten voor Ons Welzijn. Een onderzoek naar de uitgaven van Ons Welzijn op basis van hun administratie hebben we niet gedaan, omdat het accent in dit onderzoek ligt op de gemeenschapshuizen.

### Gemeenschapshuizen

**Aantal gemeenschapshuizen** Vrijwel iedere kern van 500 inwoners of meer heeft een gemeenschapshuis<sup>5</sup>, met de kanttekening dat Demen, Deursen-Dennenburg, Dieden en Neerlangel een gemeenschapshuis delen. De gemeenschapshuizen worden door inwoners van kernen van groot belang gezien voor de leefbaarheid. Het gemeentelijke beleid is vanwege de kosten gericht op minder m<sup>2</sup> maatschappelijk vastgoed. Het streven daarbij is dat vastgoed meer wordt gedeeld voor verschillende activiteiten, dat wil zeggen meerdere functies hebben.

Wat opvalt is dat de gemeentelijke kosten van de gemeenschapshuizen niet inzichtelijk zijn. Wat een gebouw jaarlijks kost is niet transparant. Wat een gebouw zou mogen kosten (al dan niet met een marge) is ook niet duidelijk. Hetzelfde geldt voor de maatschappelijke bijdrage van een gebouw. Wat is een acceptabel aantal m<sup>2</sup>? Wat zijn aanvaardbare gemeentelijke kosten? Voor welke doelen zijn kosten aanvaardbaar?

### Kosten gemeenschapshuizen: eigenaarskosten

De kosten van de gemeenschapshuizen zijn verdeeld in eigenaarskosten, betaald door de gemeente, en beheer en exploitatiekosten, betaald door de beheerstichtingen. In tabel 9 hebben we de eigenaarskosten van de gemeenschapshuizen opgenomen. Het gaat om € 1,5 miljoen per jaar.

Daarnaast wordt er nog € 110.000 aan subsidies verstrekt aan de beheerstichtingen om historische redenen. Deze subsidies zijn structureel en worden aan vijf beheerstichtingen verstrekt.<sup>6</sup> De subsidies zijn niet transparant in de zin van een concrete, actuele onderbouwing. De subsidies zijn het gevolg van het subsidiestelsel (zie verder onder het kopje 'subsidies aan verenigingen en wijkstichtingen').

Tot slot, wordt er nog globaal € 100.000 bijgedragen aan aandachtexploitaties. Dit is een betaling achteraf aan beheerstichtingen met een tekort dat ze niet kunnen opvangen. Ook de wijze van omgaan met de aandachtexploitaties en het achteraf bijdragen aan tekorten is niet transparant. Het is transparanter hier vooraf afspraken over te maken en vooraf bij te dragen.

### Kosten gemeenschapshuizen: exploitatiekosten

De omzet van de gemeenschapshuizen is afgerond circa een kleine € 2 miljoen, waarvan afgerond € 1 miljoen huur, € 800.000 consumpties, € 100.000 overige en € 100.000 subsidie.

We zien daarbij dat de inkomsten per inwoner in de kernen hoger ligt dan in de stad. Dit komt vermoedelijk in de eerste plaats door het hogere inwoneraantal in de wijken. In de tweede plaats kan dit komen omdat het horeca deel van de



gemeenschapshuizen in de stad minder belangrijk is dan in de kernen (zie tabel 2 en 3).

**Transparantie kosten** De gemeente betaalt de eigenaarskosten van € 1,5 miljoen. Deze kosten zijn niet afzonderlijk zichtbaar in de begroting; ze zijn onderdeel van het programma ontmoeten. Hierdoor zijn de eigenaarskosten van de gebouwen niet transparant. Hiervoor wordt door diverse geïnterviewden als oplossing aangedragen deze kosten door te berekenen aan de beheerstichtingen. We merken op dat de kosten altijd transparant kunnen zijn bijvoorbeeld door ze (per gebouw) in een rapportage te zetten en deze aan de beheerstichtingen en de gemeenteraad te sturen en openbaar te maken. Daarnaast kan het doorbelasten van de eigenaarskosten wel een stap zijn in de zichtbaarheid van de kosten, maar is het de vraag wat het precies oplost. Niet alleen inzicht in kosten zijn nodig, ook een concreter doel is nodig.

Ook de uitgaven en inkomsten van de gemeenschapshuizen zijn niet transparant. Dit komt omdat er geen voorgeschreven opzet is van de jaarrekening. Niet alle beheerstichtingen sturen de jaarstukken naar de gemeente op. De uitgaven en inkomsten op een rij zetten kan inzicht geven in mogelijke verbeteringen, voor de gemeente maar zeker ook voor de beheerstichtingen.

**Risico's** Aan de gemeenschapshuizen is gevraagd welke risico's voor de kostendekkendheid zij zien en/of waar hun omzet van afhankelijk is. De belangrijkste risico's zijn:

- de afhankelijkheid van vaste/grote huurders Diverse gemeenschapshuizen zijn voor de kostendekkendheid afhankelijk van een aantal vaste huurders. Bij ruim de helft van de gemeenschapshuizen speelt dit.
- Verhuren van vaste ruimtes Een aantal gemeenschapshuizen geeft aan dat het verhuren van vaste ruimtes tot inflexibili-



<sup>5</sup> Zie tabel 18, hoofdstuk 5, in het bevindingenrapport

<sup>6</sup> Daarnaast worden er ook subsidie voor compensatie van huur gegeven. Deze laten we hier buiten beschouwing, omdat de huur aan de gemeente wordt betaald. Vervolgens krijgen de beheerstichting de huur via een subsidie gecompenseerd. Het resultaat hiervan is dat de eigenaarskosten volledig bij de gemeente liggen ook als er huur wordt betaald. De uitzondering hierop is het Zuidergebouw dat wel huur betaalt, maar hier niet voor wordt gecompenseerd. Dit hebben we wel in tabel 9 meegenomen.

teit kan leiden. Het gaat er dan om dat een organisatie een ruimte huurt, die vervolgens niet kan worden verhuurd aan een andere huurder, ook niet als de vaste huurder er niet is. De afspraken die hierover worden gemaakt verschillen.

- Vrijwilligers Het aantal vrijwilligers is een punt van zorg. Het gaat dan maar vooral om vrijwilligers voor het organiseren van activiteiten en besturen (zie ook paragraaf 2.3).
- Kostenbeheersing Er zijn diverse ontwikkelingen die tot meer kosten kunnen leiden. De oudere gebouwen verbruiken relatief veel energie. Naast isolatie voor kou en warmte kan ook geluidsisolatie een rol spelen.

**Facilitering** De gemeente faciliteert de beheerstichtingen via het domeinoverleg. Een deel van de beheerstichtingen zou concretere ondersteuning willen. Het gaat dan om meer ondersteuning bij de exploitatie en ook meer ondersteuning bij praktische zaken, zoals vergunningen; vergunningen worden als ingewikkeld ervaren. De verdere ontwikkeling voor laagdrempelig ontmoeten is een ander genoemd onderwerp. Het gaat dan met name om ondersteuning vanuit het sociaal domein.

### Subsidies verenigingen en wijkstichtingen

**Het subsidiestelsel** hebben we niet specifiek onderzocht. Wel hebben we gekeken wat er waarom aan subsidies wordt verstrekt aan de wijkstichtingen, beheerstichtingen en enkele verenigingen.

Het is niet transparant wie waarom welke subsidie krijgt. Niet alle regelingen zijn aanwezig. Zo ontbreekt een regeling voor de wijkstichtingen. Voor jongerenactiviteiten is er wel een regeling, maar er staat bij de verdeling dat het op historische basis is. Vergelijkbare subsidies vallen onder verschillende regelingen (zoals bij de compensatie van de huur voor de beheerstichtingen), of hebben onduidelijke namen (zo heet de



subsidie voor de huisvesting van de jongerenraad 'beheerstichting Zuidergebouw'). Alleen de Kbo's krijgen een afzonderlijke huisvestingssubsidie. Er zijn echter meer subsidies voor huisvesting. Wat er in een subsidiebedrag is opgenomen, wel of geen vergoeding voor huisvestingskosten bijvoorbeeld, is niet duidelijk.

Ook is het subsidiestelsel door het subsidieplafond en het in stand blijven van historische bedragen, zoals bij de beheerstichtingen, statisch. Nieuwe verenigingen moeten aantonen dat ze een meerwaarde hebben. Het effect hiervan is dat er weinig nieuwe verenigingen subsidie krijgen. Dit kan ervaren worden als buitensluiting. Dit is bijvoorbeeld bij een Turkse en Poolse vereniging, die mee hebben gewerkt aan dit onderzoek, het geval. Duidelijke criteria voor subsidieverstrekking ontbreken. Dit maakt het moeilijk uit te leggen waarom er wel of niet subsidie wordt verstrekt.

**Laagdrempelig ontmoeten** Voor laagdrempelig ontmoeten zijn geen structurele middelen beschikbaar. De dorpscoöperaties vragen een bijdrage van leden of overwegen dat in de toekomst te doen. Daarnaast genereren ze tot nu toe enig extra budget via fondsen of sponsors. Afhankelijk van de ambitie van de dorpscoöperatie is dat voldoende of niet.

Ons huis van de wijk is in principe wel structureel bekostigd, omdat het streven is dat Ons huis van de wijk samen met onder andere D'n lemhof in het nieuwe gebouw van de lemhof komen. Hoe burgerinitiatieven te bekostigen of anderszins te ondersteunen is een vraag die bij meer gemeenten speelt. Daar waar dorpscoöperaties worden ondersteund is dat door subsidies, de beschikbaarheid over ruimtes en/of ondersteuning door een professional.



## 4.3 Wat zijn mogelijkheden voor kostenbesparingen?

### Mogelijke besparingen door laagdrempelig ontmoeten; landelijk beeld

**Vervangen lichtere voorzieningen zwaardere?** Voor beantwoording van de vraag of lichtere voorzieningen zwaardere vervangen hebben we naar landelijke onderzoeken gekeken. Het SCP geeft ook aan dat gemeenten bij begeleiding en dagbesteding veel vaker kiezen voor een algemene voorziening dan onder het Awbz het geval was. Daarbij geeft 58% van de gemeenten aan dat er meer lichtere voorzieningen worden gebruikt. Dit betekent echter niet altijd dat het verbruik van zwaardere voorzieningen daalt. 33% van de gemeenten ziet het gebruik van minder zware voorzieningen dalen, 15% ziet een stijging. Het is daarom de vraag of er een verschuiving is van zware naar lichte voorzieningen. Het SCP geeft daarbij aan dat die verschuiving lastig zichtbaar kan zijn, doordat gemeenten vanaf 2015 verantwoordelijk zijn voor meer mensen met een vraag naar dagbesteding. Bovendien gaat het vaak om zwaardere hulpvragen. Er is dus een aantal veranderingen tegelijkertijd, waardoor het niet eenvoudig is te zeggen wat door wat komt (SCP 2018, p. 121 – 123).

**Raming kosten besparingen** Zover wij hebben kunnen nagaan is er landelijk geen kostenberekening van verschuivingen van type dagbesteding. Dit komt onder andere omdat er landelijk weinig zicht is op algemene voorzieningen, omdat deze niet worden geregistreerd.

**Burgerinitiatieven** Naast de eigen bijdragen worden burgerinitiatieven in andere gemeenten ondersteund door subsidies (die vaak niet structureel zijn), door de beschikbaarheid over een ruimte in een gemeenschapshuis en/of door ondersteuning door een professional (SCP, 2018, SCP, 2013, Movisie 2016).

### Besparingsmogelijkheden Oss

Met *(laagdrempelig) ontmoeten* wordt in Oss een aantal mogelijke maatschappelijke effecten nagestreefd. Het gaat dan bijvoorbeeld om contacten, netwerk opbouwen, meer participatie/vaardigheden, ontlasting mantelzorgers en minder specialistische opvang/ eenvoudiger vervoer. We kunnen niet berekenen wat er wel of niet wordt bespaard. We beperken ons daarom tot een globale indicatie van mogelijkheden voor kostenbesparing. We ramen de kosten van één persoon met twee keer per week lichte dagbesteding op circa € 460 voor 4 weken inclusief vervoer. Op jaarbasis is dat € 5.520 (48 weken).

Het is niet zo dat, dat bedrag volledig wordt bespaard. Ook dorpscoöperaties hebben huisvestingskosten, kosten voor koffie, eten en dergelijke. Ook werken bij ingekochte dagbesteding vaak vrijwilligers naast de professionals. Bovendien zullen niet alle deelnemers aan laagdrempelig ontmoeten van een duurder alternatief gebruik hebben gemaakt. Een deel van de mensen die naar de dorpscoöperatie komt zou anders misschien thuis blijven. Het tijdig betrekken van deze mensen bij sociale activiteiten kan op termijn mogelijk ook zorgkosten besparen, door het vermijden van eenzaamheid en het opbouwen van een sociaal netwerk.

Deze schatting en aanvullende schattingen van andere besparingen kunnen worden benut bij de besluitvorming over wel of geen subsidieverstrekking

*Bekostigingsmodellen gemeenschapshuizen* Geïnterviewden hebben veel commentaar op het huidige model van kostenverdeling tussen de gemeente, gemeenschapshuizen en verenigingen. Daarbij zijn er twee stromingen:

1. voorstanders van het doorberekenen van alle kosten aan de beheerstichtingen. Het gaat dan om het doorberekenen van de eigenaarskosten van de gemeente aan de beheerstichtingen via huur.
2. voorstanders van het om niet beschikbaar stellen van ruimtes van gemeenschapshuizen.

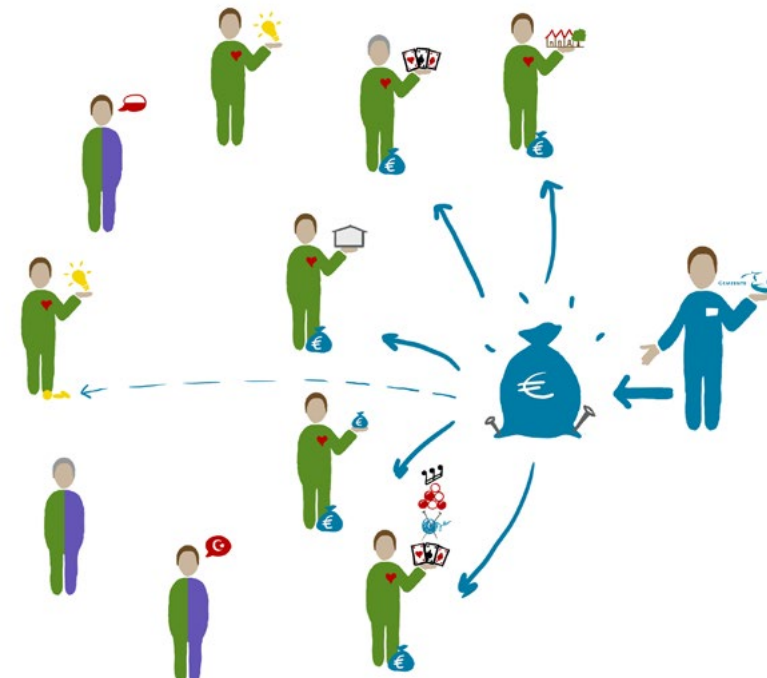
Daarnaast is er nog een 'tussenvariant' (3) waarbij de kosten van laagdrempelig ontmoeten worden gecompenseerd.

Deze varianten hebben ieder hun eigen voor- en nadelen. Het belangrijkste voor een keuze is om eerst het beleidsdoel voor de gemeenschapshuizen nader te bepalen en vervolgens de bekostigingswijze. Ongeacht het model kunnen de kosten transparant worden gemaakt.

## 4.4 Conclusies

We concluderen dat:

- *wat gemeenschapshuizen zouden mogen kosten niet concreet is gemaakt. Hetzelfde geldt voor de kosten van de wijkstichtingen en laagdrempelig ontmoeten.*
- *de eigenaarskosten van de gemeenschapshuizen, de inkomsten en uitgaven van de gemeenschapshuizen, subsidies aan gemeenschapshuizen, wijkstichtingen en verenigingen niet transparant zijn. Ook de bijdrage aan aandachtsexploitaties is niet transparant.*
- *er redenen zijn aan te nemen dat laagdrempelig ontmoeten kosten bespaart. Van belang daarbij is vooral het bepalen van het beleidsdoel.*
- *iets vergelijkbaars geldt voor het bekostigingsmodel van de gemeenschapshuizen. Het kan anders, maar de wijze van bekostiging dient het beleid te volgen.*



# 5. WAT IS GEMEENTEBREED DE EFFICIËNTIE EN EFFECTIVITEIT VAN HET BELEID VAN DE GEMEENTE OSS VOOR (LAAGDREMPELIG) ONTMOETEN?

De hoofdvraag van het onderzoek is: wat is gemeentebreed de efficiëntie en effectiviteit van het beleid van de gemeente Oss voor (laagdrempeelig) ontmoeten? Deze vraag beantwoorden wij als volgt:

- wat is de effectiviteit van het beleid?
- wat is de efficiëntie van het beleid?
- wat is dan de overall conclusie?

## 5.1 Effectiviteit van het beleid

Een deel van het beleid is vastgelegd in nota's en andere documenten. Een ander deel van het beleid is (nog) niet in formeel beleid opgenomen. Het gaat dan met name om laagdrempelig ontmoeten. Zo is er bijvoorbeeld geen visie op laagdrempelig ontmoeten. Een visie op laagdrempelig ontmoeten is aangekondigd, onder andere ook op verzoek van de raad. Daarnaast zijn er vrij veel andere aangekondigde beleidsontwikkelingen die voor ons onderzoek relevant zijn.

Dit betekent dat het beleid deels bestaat uit formeel ouder beleid en uit informeel beleid. Met oud bedoelen we dat het is aangekondigd dat het beleid gaat veranderen. We kijken daarom vanuit twee invalshoeken naar de effectiviteit van het beleid. We kijken naar:

- het nieuwe *informele beleid*, zoals de in de begroting (maar niet in nota's) opgenomen doelen, pilots en programma's.
- het *formele staande (oude) beleid*, zoals het kader voor de gemeenschapshuizen (de nota sociaal-culturele accommodaties, 2002) en het subsidiebeleid (2006).

### Effectiviteit informeel beleid

**Veel actieve vrijwilligers** Ondanks dat het beleid vrij informeel van aard is zijn er veel initiatieven. Vrijwilligers deden en doen heel veel in Oss. De gemeenschapshuizen, de wijkstichtingen en de verenigingen draaien op vrijwilligers. Ook zijn er diverse nieuwe initiatieven, zoals de dorpscoöperaties. Deze draaien eveneens op een groot aantal vrijwilligers en/of actieve leden.

**Dynamiek** Op een aantal locaties is er een positieve dynamiek. Dat is vooral daar waar het vinden van vrijwilligers voldoende lukt en er een team is van bestuurders/organisatoren dat op één lijn zit. Besturen van gemeenschapshuizen of wijkstichtingen die een team vormen krijgen meer voor elkaar. Oftewel: daar waar het goed loopt zijn de besturen met minimaal drie mensen die een gedeeld doel hebben. Besturen die draaien op één of een te beperkt aantal personen krijgen per definitie minder voor elkaar en zijn vooral aan het overleven.

**Wrijving** Ondanks dat vrijwilligers veel voor elkaar krijgen verloopt het niet overal even soepel verloopt. Op enkele plekken komen we discussies en wrijvingen tegen. Tot bepaalde hoogte is dat inherent aan plekken waar mensen samenwerken. Belangrijker is dat wanneer er op plekken iets niet goed loopt, er een manier is om dit op te vangen. Dat is er nu niet of beperkt.

**Beleidsontwikkeling** Kortom, er gebeurt dus al veel. Dat wil niet zeggen dat er geen behoefte is aan beleid. Integendeel, de ontwikkelingen lopen nu tegen hun grenzen aan. Het gebrek aan formeel beleid en vooral aan concreet beleid doet zich nu voelen. Het gaat dan bijvoorbeeld om het subsidiebeleid, bekostiging van nieuwe initiatieven, stimulering van het aantal vrijwilligers (al dan niet met coaching en opleidingen) en de ondersteuning van de beheerstichtingen bij het zetten van stappen richting laagdrempelig ontmoeten.

**Formeel beleid**

**Oud beleid** Een deel van het formele beleid is vrij oud, dat wil zeggen letterlijk oud (10 á 20 jaar oud) en verouderd in de zin dat aangekondigd is dat het beleid aangepast gaat worden. Wat bij een paar belangrijke onderdelen van het beleid voor (laagdrempeelig) ontmoeten opvalt is dat er eerder veranderingen voor zijn aangekondigd. Het gaat dan met name om:

- *Gemeenschapshuizen*: meer richting geven aan de exploitatie van de gemeenschapshuizen. In de nota uit 2002 wordt ook aangekondigd dat er meer gestuurd gaat worden. In dezelfde nota wordt aangegeven dat de gemeente afstandelijk was, maar dat een verandering daarvan wenselijk is.
- *Hoeveelheid vastgoed*: het streven is minder m<sup>2</sup> maatschappelijk vastgoed.
- *Eigendomskosten gemeenschapshuizen*: in een aantal nota's is aangegeven dat het streven is deze kosten door te belasten naar de beheerstichtingen, zodat de kosten duidelijk zijn. Parallel daaraan wordt het subsidiestelsel herzien.

De aangekondigde veranderingen zijn dus al eerder aangekondigd, maar zonder of met weinig succes. Dat leidt tot de vragen: wat maakt dat het (blijkbaar) moeilijk is om het beleid aan te passen? En wat is er nodig om te zorgen dat het nu wel lukt?

- Meer richting geven aan de *gemeenschapshuizen* lijkt tot een aarzeling te leiden, omdat wordt verondersteld dat dit niet goed mogelijk is omdat er geen directe subsidierelatie is (nota 2002). De beheerstichtingen krijgen echter een indirecte subsidie via de eigenaarskosten. Afspraken zijn dus mogelijk. Omdat er decennia lang zeer beperkt is gestuurd door de gemeente kan dat niet van de ene op de andere dag anders. Het kan wel anders in overleg en met een geleidelijk proces.
- Minder m<sup>2</sup> maatschappelijk vastgoed kan gevolgen hebben voor de leefbaarheid van met name kernen. In ieder geval wordt het zo ervaren. De leefbaarheid, en daarmee het vastgoed, liggen gevoelig bij inwoners en daardoor bij de raad. Beheersing van kosten (zonder duiding van wat dat is) en leefbaarheid zijn ongelijkwaardige doelen. Hierdoor valt de balans vaak uit naar leefbaarheid in de zin van bijvoor-

beeld behoud van of nieuwbouw voor gemeenschapshuizen. Zonder concrete afwegingen is het niet duidelijk of dit goede beslissingen zijn. Inzicht in de kosten is nodig, evenals een verdere uitwerking van wat wordt verstaan onder leefbaarheid. Dit is noodzakelijk, omdat beslissingen over vastgoed per definitie een jarenlange impact op de begroting hebben. Bovendien leidt de huidige wijze van afwegen ertoe dat het ambtenaren apparaat dusdanig wordt belast dat ambtenaren gericht zijn op de 'winkelbel' en te weinig gericht zijn op het creëren van overzicht en inzicht. Een vereiste voor een afwegingskader is dat de raad dit kader deelt, het belang ervan inziet en zich eraan houdt ook als een afweging gevolgen heeft.

- Herzien van *subsidies* betekent zeer waarschijnlijk dat een deel van de bestaande verenigingen moet inleveren, terwijl deze subsidies soms decennia lang zijn verstrekt. Dit kan tot discussies en emoties leiden. Het is nu echter zo dat nieuwe initiatieven, van bijvoorbeeld mensen met een andere culturele achtergrond, niet in aanmerking komen voor subsidie. Ook initiatieven voor innovatie worden buitengesloten. Nieuwe initiatieven krijgen een startbedrag. Onduidelijk daarbij is waarom nieuwe initiatieven na een paar jaar volledig kostendekkend moeten zijn en dat voor oudere verenigingen deze eis niet geldt.

**Recenter beleid** Een ander deel van het gemeentelijk beleid is recenter. Het gaat dan om:

- De subsidieovereenkomst met Ons Welzijn en het beleid om meer Wmo-taken door vrijwilligers te laten doen.
- Kwetsbare burgers als invalshoek in plaats van doelgroepenbeleid (ouderen, jongeren, allochtonen enzovoorts).
- Het vrijwilligersbeleid.

Bij dit recentere beleid valt op dat het erg algemeen is, waardoor er weinig sturing van de gemeente uit gaat:

- In de subsidieovereenkomst wordt vrijwel de gehele verantwoordelijkheid voor de algemene Wmo-voorzieningen en de omschakeling van de uitvoering door professionele organisaties naar vrijwilligers bij *Ons Welzijn* neergelegd.

Opmerkingen van geïnterviewden over Ons Welzijn komen er in essentie op neer:

- dat er een gebrek is aan medewerkers die verbinden; er wordt nog te veel georganiseerd in plaats van ondersteund. Dit heeft er ook mee te maken dat Ons Welzijn zelf ook in een verandering van werkwijze zit.
- dat er gaten kunnen vallen bij ondersteunende taken. Of dat zo is, is niet duidelijk, maar er ligt wel een zorg. Het is ook de vraag of de verantwoordelijkheid voor deze verschuiving wel volledig bij Ons Welzijn hoort te liggen. Enige regie van de gemeente ligt, gezien de gemeentelijke verantwoordelijkheid voor de hand.
- Het uitgangspunt kwetsbare burgers als vervanging van doelgroepenbeleid kan voordelen hebben – doelgroepenbeleid kan tot teveel algemeenheden leiden. *Kwetsbare burgers* zonder veel nuancering of specificering kan daar echter ook toe leiden. Zo zien we dat mensen met een andere culturele achtergrond maar beperkt worden bereikt. Het gaat dan enerzijds om mensen die willen ontmoeten en anderzijds om organisaties die kunnen helpen bij het ontmoeten. Zo wordt er met oudere mensen die willen ontmoeten en de taal niet spreken weinig rekening gehouden bij diverse activiteiten die als collectieve voorziening kunnen worden gezien. Bij de specialistische hulp is er wel aanbod dat volstaat. Dit is relatief duur. De taalbarrière is echter een gegeven. Dat betekent dat er rekening mee moet worden gehouden. Het systematischer en structureler betrekken (daar waar relevant) van bijvoorbeeld organisaties voor Turkse of Poolse inwoners is een voorwaarde voor beleid dat ook deze groepen bereikt. Iets vergelijkbaars geldt ook voor andere (subgroepen) van kwetsbare inwoners. Ouderen die recent een partner hebben verloren kunnen ook bepaalde aandacht nodig hebben om bijvoorbeeld vereenzaming tegen te gaan.
- *Vrijwilligersbeleid*. Ook het vrijwilligersbeleid heeft een vrij algemene insteek, onder andere omdat Oss niet werkt met een 'tegenprestatie' van bijstandsgerechtigden. Dat laat onverlet dat een deel van de (nieuwe) vrijwilligers wel een afstand tot de arbeidsmarkt heeft. Coaching, cursussen en dergelijke kunnen dan nodig zijn. Deze zijn er wel,

bijvoorbeeld in het traject 'sportmaat voor werkdaad' van de afdeling werk & inkomen en het sportexpertisecentrum. Het maakt echter geen onderdeel uit van het vrijwilligersbeleid. Ook ligt de uitvoering van het vrijwilligersbeleid bij Ons Welzijn. Daarnaast zouden ook andere professionals vrijwilligers kunnen doorsturen naar -bijvoorbeeld- beheerstichtingen. Daar moeten deze professionals zich dan wel bewust van zijn. De proeftuin Ruwaard en het uitdragen van de samenwerkwijze in de andere wijken kan ook helpen om meer vrijwilligers/ mensen met behoefte aan ontmoeten en dergelijke te activeren.

## 5.2 Efficiëntie van het beleid

Voor de efficiëntie van het beleid kijken we naar:

- de organisaties die actief zijn in het organiseren van (laagdrempeelig) ontmoeten
- de benutting van de gebouwen en het bereik van mensen die willen ontmoeten
- de bekostiging

**Organisatoren** Zoals gezegd wordt veel werk gedaan door vrijwilligers. Op veel plekken verrichten vrijwilligers heel gedreven veel werk. Dat is efficiënt. Veel kosten worden bespaard op die manier.

Wat opvalt is dat de diverse organisaties nog wat los van elkaar staan. Op een aantal plekken kan de daadkracht en efficiëntie toenemen als de betrokken organisaties elkaar beter kunnen vinden. Niet alleen de vrijwilligersorganisaties staan wat los van elkaar. Ook de professionals van Ons Welzijn staan vaak los van de vrijwilligersorganisaties. Hetzelfde geldt voor de gemeente. Meer verbinding in doel en activiteiten kan de efficiëntie verder doen toenemen.

**Gemeenschapshuizen** De gemeenschapshuizen worden redelijk goed gebruikt. Meer gebruik is vaak mogelijk, onder andere door de daluren te benutten. De efficiëntie stijgt dan. Daarnaast helpt een meer divers aanbod van activiteiten in met name de stad Oss, een actief welkom heten van mensen, evenals meer bekendheid van de activiteiten en de gemeenschapshuizen. Meer werving van mensen voor activiteiten door de gemeente, Ons Welzijn en andere partijen (via de samenwerkwijze) kan het bereik doen toenemen.

Diverse gemeenschapshuizen zijn bezig met het creëren van mogelijkheden voor zowel laagdrempelig ontmoeten als laagdrempelige activiteiten. Praktische kwesties zijn daarbij de grootste belemmering. Ondersteuning bij knelpunten is nodig. Er is geen gemene deler aan ondersteuning die alle gemeenschapshuizen helpt. De vragen zijn divers; de ondersteuning moet dat ook zijn. Er zijn dus mogelijkheden om een efficiënter gebruik van de gemeenschapshuizen te stimuleren.

**Bekostiging** De huidige manier van bekostigen van gemeenschapshuizen, verenigingen, wijkstichtingen en nieuwe initiatieven is niet transparant. Bovendien gaat het om gestold beleid: wie ooit geld kreeg krijgt het nog, wie het niet kreeg krijgt het nu ook niet of hoogstens incidenteel. Degenen die nu middelen krijgen kunnen dit efficiënt besteden. De mate waarin ze dit doen is niet duidelijk, omdat er weinig doelen zijn vastgelegd en er ook weinig criteria zijn voor het afleggen van verantwoording. Ook als we ervan uitgaan dat de huidige bestedingen op zichzelf efficiënt zijn wil dat niet zeggen dat het systeem efficiënt is.

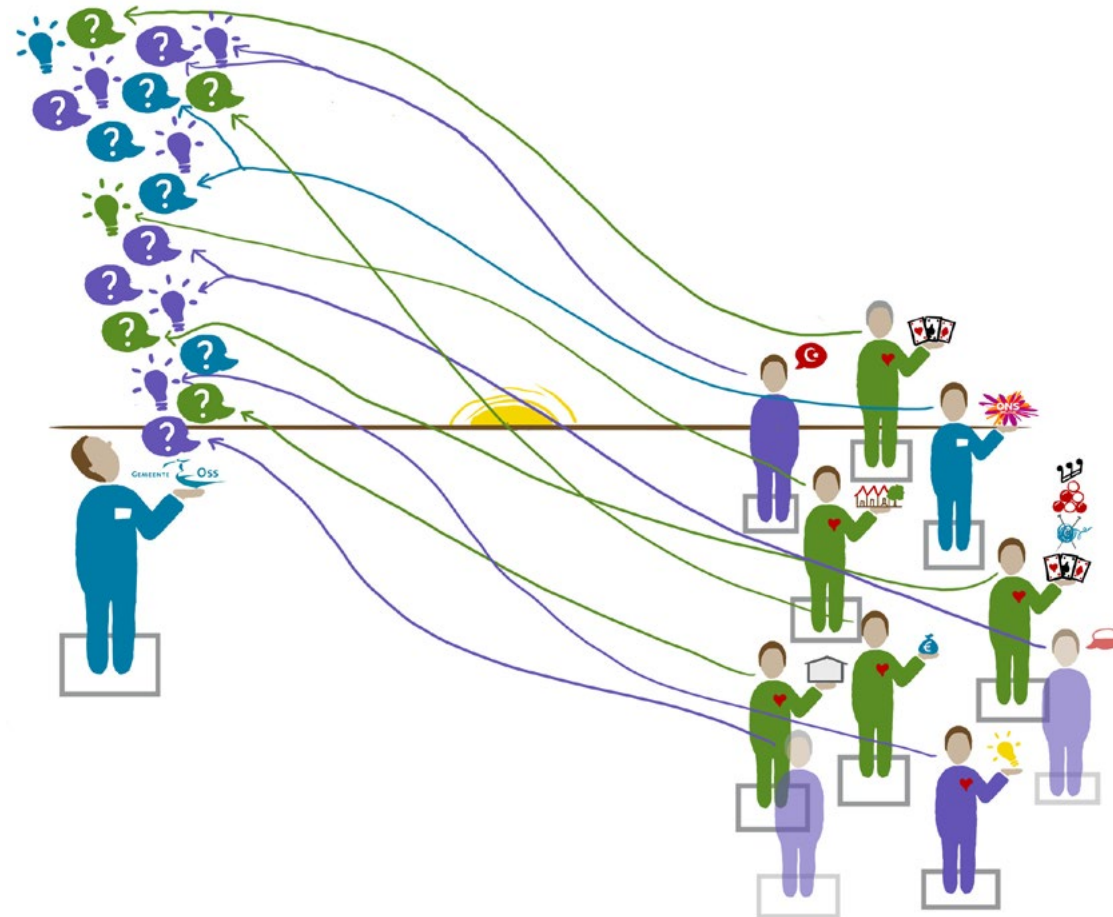
## 5.3 Conclusie

Wij concluderen over de effectiviteit dat:

- *het opvallend is dat het informele beleid vrij effectief is. Het loopt nu echter tegen zijn grenzen aan.*
- *het formele beleid is deels verouderd, onder andere omdat een aantal nodige veranderingen gevoelig ligt. Verandering is echter urgent, omdat de nadelen van het beleid de voordelen aan het inhalen zijn.*
- *het formele beleid is vrij 'hoog over'. Een concretiseringsslag ontbreekt. Wie, wat, waarom doet en waarvoor verantwoordelijk is, is niet helder. Een nadere duiding is nodig om meer samenhang te creëren.*

Wij concluderen over de efficiëntie dat:

- *het informele deel (de vrijwilligersorganisaties) tot bepaalde hoogte efficiënt is, maar ook tegen grenzen aanloopt. Veranderingen zijn nodig om volgende stappen te kunnen zetten.*
- *concretere ondersteuning de efficiëntie kan doen stijgen*
- *de transparantie onvoldoende is voor een goed inzicht. Transparantie is een voorwaarde voor inzicht en daarmee voor efficiëntie en effectiviteit.*



# AANBEVELINGEN

Wij doen elf aanbevelingen, daarbij geven we één algemene voorwaarde. De aanbevelingen en de algemene voorwaarde zijn op het hoofdrapport gebaseerd; niet alle onderdelen van de aanbevelingen volgen uit deze (korte) publieksversie.

Er is veel nieuw gemeentelijk beleid aangekondigd dat relevant is voor dit onderzoek. Bij de aanbevelingen gaan we ervan uit dat laagdrempelig ontmoeten onderdeel van het beleid blijft, evenals een verschuiving naar ondersteuning in het sociale domein door burgers/vrijwilligers.

De aanbevelingen hebben wij hieronder op een rij gezet. In het hoofdrapport (in het bestuurlijk rapport) lichten we de aanbevelingen toe en geven we enkele voorbeelden en opties.

## Aanbeveling 1 Zorg voor gedeelde lange termijn doelen.

Zorg daarbij voor:

- integraal beleid: als uitgangspunt en ook in de uitvoering
- een concrete vertaling naar beleidsdoelen
- focus: schrap beleid dat niet direct bijdraagt aan de doelen of maak het passend binnen de doelen
- maak een realistische planning met voldoende doorlooptijd

## Aanbeveling 2. Neem als gemeente een meer leidende rol.





### Aanbeveling 3. Stimuleer samenwerken actief.

Denk daarbij bijvoorbeeld aan:

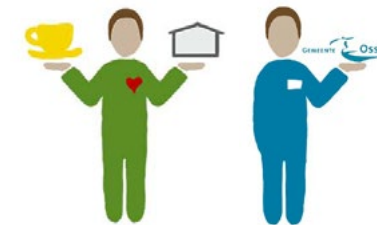
- een samenwerking van de wijkstichting, wijkraad en beheerstichting
- meer betrokkenheid van de Kbo's
- meer benutting van de samenwerkwijze
- de rol van Ons Welzijn

### Aanbeveling 4. Vergroot het bereik van laagdrempelig ontmoeten door:

- meer doorverwijzen naar activiteiten en naar gemeenschapshuizen.
- meer aandacht voor groepen die niet eenvoudig te bereiken zijn, zoals mensen met een andere culturele achtergrond.
- gerichte ondersteuning van dorpscoöperaties en andere burgerinitiatieven
- gerichte facilitering van beheerstichtingen

### Aanbeveling 5. Maak afspraken met beheerstichtingen over de doelen en over wat nodig is deze doelen te bereiken.

Zorg daarbij voor een gedeeld doel en een concreet pad er naartoe, bijvoorbeeld door het afspreken van percentages voor de verschillende functies van een gemeenschapshuis. Faciliteer de afspraken.



### Aanbeveling 6. Ondersteun burgerinitiatieven voor laagdrempelig ontmoeten.

Het gaat dan in de eerste plaats om de huidige initiatieven. Ook stimulering van nieuwe initiatieven is een optie.



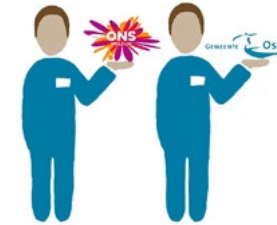
### Aanbeveling 7. Ontwikkel het vrijwilligersbeleid verder.

Van belang is daarbij:

- meer ruimte voor coaching en opleiding
- meer actieve werving



### Aanbeveling 8. Zorg voor een duidelijke opdracht aan Ons Welzijn en een duidelijkere afbakening van de verantwoordelijkheid van Ons Welzijn en de gemeente.



### Aanbeveling 9. Zorg voor een bekostigingsmodel van de beheerstichtingen dat aansluit bij het beleid.

Afhankelijk van de mate waarin laagdrempelig ontmoeten het doel is, is een ander bekostigingsmodel voor de hand liggend.

### Aanbeveling 10. Afhankelijk van het beleidsdoel is (gedeeltelijke) bekostiging van burgerinitiatieven wenselijk of niet.

In ieder geval is een fundamentele herziening van het subsidiestelsel noodzakelijk.

### Aanbeveling 11. Vergroot de transparantie.

Het gaat met name om de transparantie van:

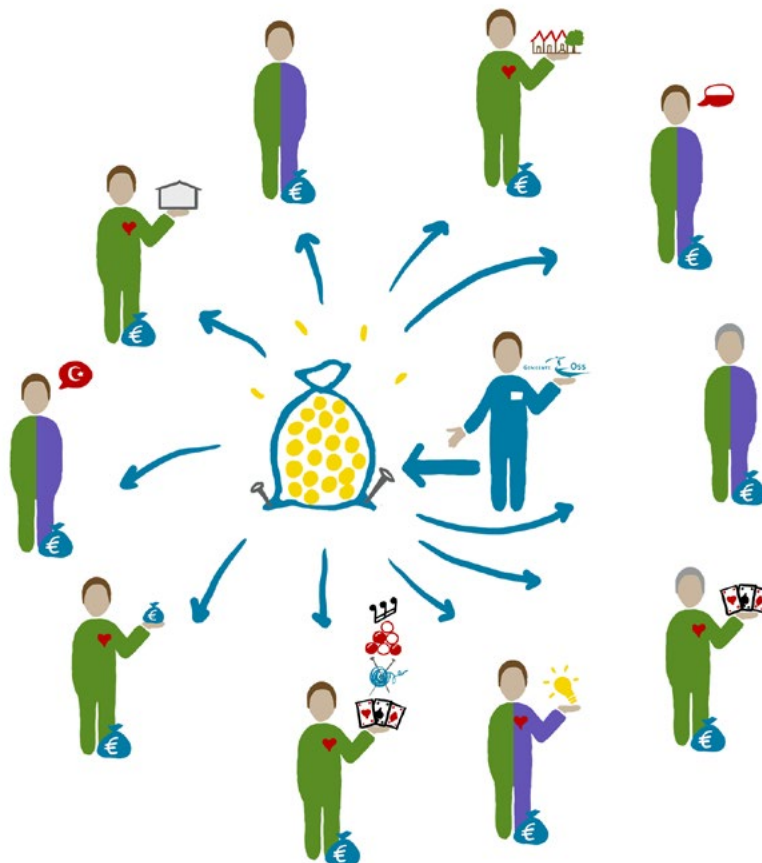
- de gemeentelijke kosten van de beheerstichtingen
- extra bekostiging van beheerstichtingen
- de uitgaven en inkomsten van de beheerstichtingen
- subsidies

### Algemene voorwaarde: Betrokkenheid en commitment van de gemeenteraad is noodzakelijk.

Het verankeren van laagdrempelig ontmoeten in het beleid, het meer integraal en concreet maken van beleid en het creëren van meer transparantie vergt bepalende en ingrijpende beleidsbeslissingen.

Dit betekent dat het college de raad voldoende en tijdig moet betrekken. Van de raad is commitment nodig. Herziening betekent het maken van enkele gevoelige beslissingen.

Tot slot merken we op dat niet kiezen ook kiezen is. Anders gezegd beleid niet in de kern veranderen, maar wel veel uitzonderingen creëren heeft consequenties.



## Colofon

*(Laagdrempelig) ontmoeten in Oss* is een uitgave van de rekenkamercommissie Oss, februari 2020

De rekenkamercommissie Oss is een onafhankelijke commissie binnen de gemeente. Zij bestaat uit drie externe leden. Doel van de rekenkamercommissie Oss is om de rol van de gemeenteraad te versterken en een bijdrage te leveren aan de kwaliteit van het lokaal bestuur. Dit doet de rekenkamercommissie door onderzoek te doen naar de doeltreffendheid, doelmatigheid en rechtmatigheid van het gemeentelijk beleid.

### Leden

Astrid van de Klift (voorzitter)  
Elma van de Mortel  
Margriet van Tulder

### Contact

Postbus 5  
5340 BA Oss  
[rekenkamer@oss.nl](mailto:rekenkamer@oss.nl)  
[www.oss.nl/rekenkamer](http://www.oss.nl/rekenkamer)

Astrid van de Klift (06 51 59 16 19)  
Elma van de Mortel (06 28 08 34 58)  
Margriet van Tulder (06 55 78 21 28)

### Ontwerp

Studio Mensinga/Bruns

### Illustraties

[Janna Kool](#)