

Bouwen aan Osse gemeenschappen

Leefbaarheid, ontmoeten en gezondheid in de Osse kernen

Inhoud

Voorwoord	3	D Inwonersinitiatieven en samenwerking in de kernen	46
Inleiding: wat is belangrijk voor de leefbaarheid?	5	1. Maatwerk bij initiatieven in de openbare ruimte	47
Hoe houden we de Osse gemeenschappen levendig?	7	2. De rol van gemeente, bewoners en anderen bij samenwerking	50
A Beschrijving van het gebied	9	Tot slot	52
B Opgavenotitie, 7 thema's, 3 uitgangspunten	13		
1. Zeven thema's	14		
2. Drie uitgangspunten: leefbaarheid, ontmoeten en gezondheid	15		
3. Verhouding tot andere opgaven: vanuit de inwoners	15		
4. Proces: hoe hebben we dat aangepakt en wat komt er nog?	16		
C Inhoudelijke thema's	17		
1. Wonen: opgroeien in een vertrouwde omgeving	18		
2. Ondernemen in de kernen: balans tussen groeien en beschermen	23		
3. Voorzieningen: meegaan met een snel veranderende tijd	27		
4. Mobiliteit: bereikbaar, maar ook duurzaam en veilig	32		
5. Duurzame ontwikkeling: verantwoord, veilig en gezond leven	36		
6. Natuur en landschap: een groene leefomgeving	39		
7. Cultureel erfgoed: eigenheid van de kernen en stadjes	43		



Voorwoord

Beste lezer,

Oss is niet alleen een stad maar ook ruim twintig prachtige kernen. Dorpen, vestingstadjes en gehuchten, allemaal verschillend, maar ook allemaal prachtig om in te wonen, werken of samen van te genieten. Hoe zorgen we dat dat zo blijft, ook als de samenleving verandert. Sterker, hoe bouwen we samen aan nog vitalere gemeenschappen? Hoe zorgen inwoners en gemeente dat ze minstens even leefbaar blijven en uitnodigen tot een sociale en gezonde manier van samen leven?

De directe aanleiding voor deze visie is de Omgevingswet. Maar we willen meer. We willen vooral weten hoe de inwoners tegen hun omgeving aankijken en wat ze belangrijk vinden. Samen met hen en met collega's kijken we ook naar de grote uitdagingen van de komende tijd: het groeiende ruimtegebruik, het klimaat, de energietransitie en vooral de manier waarop mensen met elkaar omgaan en zich prettig blijven voelen in hun omgeving.

Wat hebben we de afgelopen jaren gedaan?

De visie komt niet uit de lucht vallen. We hebben de afgelopen jaren als Oss flink geïnvesteerd in de kernen, maar ook gekeken hoe we dat allemaal vol kunnen houden de komende jaren. Vanuit de Voorzieningskaarten bijvoorbeeld hebben we in beeld gebracht wat er nodig is voor ontmoeten, ontspannen, gezondheid. Per plek hebben we gekeken wat mogelijk was. Soms ging dat goed, soms wat minder. We hebben in Oss ook keuzes gemaakt over bijvoorbeeld het opwekken van energie, over klimaat en duurzaamheid. We hebben voor de stad en voor het buitengebied ook visies opgesteld. De uitkomsten van al die trajecten gaan we niet overdoen in deze visie op de Osse stadjes en kernen. Daarnaast hebben we ook beleid en opgaven voor de toekomst voor de hele gemeente vastgesteld, bijvoorbeeld voor energie. Daar gaan we in deze visie ook niet te diep op in. Dit werken we op andere plekken uit.

Grotere rol voor bewoners en ondernemers

Wat hebben we wel gedaan? We hebben vooral gekeken naar de eigenheid van de kernen. We horen zo dat de inwoners en ondernemers een grotere rol willen bij de inrichting van de omgeving.

Die willen we graag geven. Maar dat wil niet zeggen dat we dingen zomaar los laten. We stellen natuurlijk randvoorwaarden: waar moeten initiatieven aan voldoen, voordat de gemeente meewerkt? En de goede initiatieven in de kernen willen we vooral ondersteunen, met kennis en begeleiding.

Een belangrijke randvoorwaarde voor een gemeente is altijd: past het in het algemeen belang? Want waar we samen mogelijk willen maken, willen we ook zaken beschermen. Daarin moeten we een goede balans vinden. En die balans gaan we minder zoeken in regeltjes, maar meer in maatwerk en samenwerking.

Deze visie slaat meer dan de andere visies een brug tussen leefomgeving en het sociale domein. We hebben daarbij vooral gekeken naar wat de leefomgeving bijdraagt aan wat de mensen in de kernen het belangrijkste vinden: leefbaarheid, ontmoeten en gezondheid.

Maatwerk, ruimte, ondersteuning en afspraken over rollen

Twee dingen hebben we tijdens de gesprekken in de kernen veel gehoord. Het eerste is dat bewoners over het algemeen tevreden zijn over hun leefomgeving. Er zijn geen grote knelpunten specifiek voor de kernen die we vanuit deze visie moeten oppakken. Maar er is wel heel duidelijk een roep om verbetering van het proces vanuit de gemeente: meer maatwerk, meer ruimte voor initiatief, ondersteuning op maat, betere afspraken over wie wat doet etc. Daarom gaat deze visie minder over concrete voorstellen voor de fysieke leefomgeving, maar meer over de rollen en samenwerking in de dorpen.

Elke visie is een momentopname. Deze ook. Dat wil zeggen dat we onderdelen nog uitmoeten werken. Het is vooral agenderend en doet nog geen uitspraken over budgetten, capaciteit en zo. Deze visie is geen pleidooi voor een grotere lokale overheid die initiatieven overneemt. De inwoners van de dorpen blijven zelf eigenaar van hun initiatieven. De gemeente ondersteunt vanuit het algemeen belang. Het is een verkenning van wat nodig is om te bouwen aan gemeenschappen. Het wordt een basis voor beleid, voor plannen, programma's, projecten maar vooral voor samenwerking; tussen de gemeente en de bewoners en tussen bewoners onderling.

Deze visie is geschreven door het Osse bestuur. Als er 'we' staat bedoelen we bijna altijd het Osse bestuur. Maar ze is vooral tot stand gekomen na gesprekken met mensen in en rond de kernen: bewoners en andere deskundigen, organisaties, ambtenaren en kritische geesten. In deze visie moet je dus de stem van de Osse dorpen horen. Wat vinden de inwoners belangrijk? Maar ook: is dat wenselijk, haalbaar en betaalbaar? Want een visie moet ook realistisch zijn.



Sidney van den Bergh

Wethouder Ruimtelijke Ordening
& Omgevingswet

Inleiding: wat is belangrijk voor de leefbaarheid?

Wat waarderen de inwoners, waar maken ze zich zorgen over?



Wat maakt wonen in de kernen de moeite waard? Bij de eerste verkenning voor de visie zijn we met een camera de kernen in gegaan en hebben ongeveer 100 mensen gevraagd wat ze vinden van de leefomgeving. Zij kijken daar verschillend tegen aan: de wensen voor wonen of ontspannen verschillen voor jong en oud, of ondernemers, clubmensen of gezinnen. Hun antwoorden vergeleken we met wat we horen van ons netwerk, ons beleid. We verwerkten dat in deze visie.

Naast de verschillen zien we ook een paar rode draden. Ten eerste: onze indeling in stadjes en kernen horen we in de gesprekken weinig terug. Ook in de trotse vestingstad Ravenstein spraken veel mensen over 'het dorp'. In deze visie gebruiken we (vanuit de opdracht) het woord 'kernen' en dan bedoelen we zowel de dorpen als de stadjes.

Het voornaamste, in elke kern genoemd, is het 'ons-kent-ons'. Bijna iedereen in een dorp, zeker in een kleinere kern, kent de burens en andere dorpsgenoten. En dat werkt door in de sfeer, in het actieve verenigingsleven, vrijwilligerswerk, lokaal ondernemerschap en op heel veel andere plekken. De straat, het groen en de winkel zijn ook plekken om een praatje te maken. Een ander belangrijk kenmerk is de rust, dat tientallen keren genoemd is in de interviews. 'Drukke kun je opzoeken, rust niet', zei een inwoner van Neerlangel. Om drukke op te zoeken, pakken dorpselingen graag de auto. Ook hoorden we vaak over het gebrek aan woningen voor starters en doorstromers. 'Eigen' inwoners voelen zich gedwongen om 'naar de stad' te verhuizen. Ze zijn bang dat dit gevolgen heeft voor de leefbaarheid en het verenigingsleven. Sommige bewoners geven aan dat de kern aan het vergrijzen is. Als voldoende mensen na hun studie terugkomen in het geboortedorp, zetten ze zich als ouder ook vaker in voor de buurt en de verenigingen.

Voorals in de kleinere dorpse en landelijke kernen zijn voorzieningen schaars; gemeentelijke voorzieningen, maar ook bijvoorbeeld horeca. Veel inwoners vinden dat geen probleem. Dat hoort bij een kleine kern. De voornaamste zorg die we horen, is dat er dingen veranderen: meer verkeer, minder onderhoud van het vele groen of een terras dat dreigt te verdwijnen of net weg is. De verandering zelf lijkt dus de voornaamste zorg. In de vijf hoofdkernen zie je dat winkels wel gemist worden, maar ook dan vaak alleen omdat ze er vroeger wel zaten. Maar bijna iedereen geeft aan: dan moeten wij er zelf ook wel kopen. Qua horeca lijken de inwoners van de stadjes en kernen niets te missen, hooguit een kroeg in Ravenstein of stamcafé in Geffen. Voorzieningen speciaal voor ouderen zijn soms ook schaars. Oudere mensen geven aan dat ze daarom mogelijk moeten verhuizen naar een kleinere woning in een grotere kern.

Steun van de gemeente

Met voorzieningen lijkt de overheid soms ook voor een groot deel te vertrekken uit een kern.¹ Een ergernis die we een paar keer hoorden: 'We willen graag zelf initiatief nemen, maar ervaren weinig steun van de gemeente.' Of 'geld', wat vaak de echte wens is. De gemeente zelf worstelt met de vraag: hoe betrekken we bewoners, vooral de mensen die we minder vaak zien, zoals jongeren en gezinnen? Welke vaardigheden hebben ambtenaren nodig om nog beter te weten wat er speelt en hoe we daar samen met bewoners op kunnen inspelen?

Toch zijn bijna alle inwoners tevreden over hun leefomgeving. Ze hopen dat die zo blijft. Er is genoeg moois te vinden in de woonplaats en de omgeving - en daar zijn ze dan ook hartstikke trots op. Ze willen liefst ook het eigen karakter van elke kern zoveel mogelijk bewaren. Een beetje strijd met een buurdorp over wie het best is, vooral rond carnaval en sporten, hoort daarbij. 'Kijk dan hoe mooi het hier is!' 'Hier wil ik nooit meer weg.'



¹ Zie ook het artikel in de Groene Amsterdammer: <https://www.groene.nl/artikel/hoe-den-haag-uit-nederland-verdween>

Hoe houden we de Osse gemeenschappen levendig?

De visie op anderhalf A4



Van bijna alle inwoners van Osse kernen die we spraken, horen we dat ze tevreden zijn over hun leefomgeving. Velen zouden er hun hele leven willen blijven wonen. Een groep zou na de studie graag terugkeren om er kinderen te laten opgroeien zoals ze zelf deden, in een bloeiende gemeenschap. Weer anderen zoeken er de rust en ruimte, vaak tegen het eind van een actieve carrière, als de kinderen het huis uit zijn. In grotere kernen maken inwoners zich soms zorgen over het verdwijnen van voorzieningen, maar vaak accepteren ze dat ook. De meesten weten dat het leven verandert, door klimaat, energie, digitalisering, globalisering, vergrijzing en andere ontwikkelingen. Er gaat in de samenleving veel veranderen de komende jaren, rond wonen, energie opwekken en besparen, water enzovoort. De gesprekken voor deze visie geven geen aanleiding voor grootschalige ingrepen in de kernen. Bewoners koesteren hun woonomgeving en willen die vooral intact houden. Wat ze wel belangrijk vinden, dat is inspraak en de mogelijkheid om hun leefomgeving zelf vorm te geven. We willen bewoners daar graag meer ruimte voor geven.

Onze droom: Wat vinden we belangrijk, wat willen we bereiken?

Dit is onze droom, dit willen we bereiken: De Osse kernen blijven een prachtige plek om te wonen en leven. De leefomgeving nodigt uit om naar buiten te gaan, te bewegen, anderen te ontmoeten. Inwoners waarderen het groen en de cultuur en ervaren hun woonplaats als 'ons kern'. Ze ervaren de kern als een levende gemeenschap. Hoe houden we de kernen leefbaar?

De jongste en oudste inwoners zijn wat meer afhankelijk van hun directe woonomgeving voor hun sociale contacten. De omgeving stimuleert de kinderen om te bewegen en ontdekken, en de ouderen om actief mee te blijven doen. Veiligheid staat voorop, niet alleen fysieke veiligheid, maar ook een omgeving waarin bewoners zich veilig voelen. Een risico is de ondermijnende criminaliteit. Duistere handeltjes, explosiegevaar bij productie van chemische drugs in loodsen, brandgevaar bij illegale kwekerijen in een woonwijk, zogenoemde 'suikerooms' die een club zwaar subsidiëren met illegaal geld... In een dorp kent iedereen elkaar en weten veel mensen wat er gebeurt. Melding maken van verdachte situaties is niet altijd vanzelfsprekend, maar wel belangrijk om criminaliteit en onveiligheid aan te pakken.

De kern is in onze visie ook een plek waar iedereen zichzelf kan zijn, waar je je (sociale) talent kunt ontwikkelen, waar je je kinderen wilt laten opgroeien en waar je gezond oud wilt worden. In zo'n kern sta je er niet alleen voor. De bewoners kijken samen naar de grote uitdagingen rond klimaat, energie en duurzaamheid en de gemeente wil hen ondersteunen bij het gezamenlijk zoeken van oplossingen.

Bewoners voelen zich mede-eigenaar van hun omgeving. Zij bespreken onderling en met de gemeente wat zij waardevol vinden. Dat is belangrijk: het is de kracht van de Osse kernen. Veel inwoners willen zich inzetten voor de dingen die ze belangrijk vinden voor hun gemeenschap. Het is belangrijk dat gemeente en inwoners daar een goede vorm voor zoeken. Wie is eigenaar? Welke ruimte is er voor invloed, voor initiatieven, participatie, mee beslissen...? En vooral: hoe organiseren we dat: met budget, mensen en vooral ondersteuning?

Wat gaan we doen voor leefbaarheid, ontmoeten en gezondheid?

Hoe gaan we deze droom waarmaken? We concentreren ons in deze visie op de fysieke leefomgeving in de dorpskernen en hoe die de leefbaarheid bevordert. En dan vooral op woningbouw en ondernemerschap die aansluiten bij het karakter van elke kern en voldoende voorzieningen op een redelijke afstand die goed benut worden. Nieuwe ondernemers in de kernen zijn 'fijne burens'. Ze krijgen de ruimte om te ondernemen en innoveren, als ze zo goed als geen overlast veroorzaken en echt wat toevoegen aan het dorpsleven. Inwoners en ondernemers krijgen ruimte voor initiatieven, als die aansluiten bij wat in de kern nodig is en wat de bewoners willen. Draagvlak, duurzaamheid en samenwerking zijn dan belangrijker dan het strikt hanteren van de regels. Hier is maatwerk en overleg nodig en dat zal niet vanzelf gaan. De gemeente gaat met inwoners en ondernemers een goede manier ontwikkelen om daarbij de kwaliteit van de kernen in stand te houden of te verbeteren.

Voor de jongste en oudste inwoners nodigt de directe omgeving uit om te bewegen en ontmoeten. Voor pakweg 8 tot 80 mag dat wat meer op afstand zijn, maar wel veilig bereikbaar. We kijken naar verkeer, groen en de (culturele) identiteit van de kernen. Belangrijk daarbij is om de kern herkenbaar en eigen te houden: zowel het uiterlijk als de sociale structuur. Het koesteren van de dorpsgezicht betekent ook dat niet zomaar alles gebouwd kan worden. Vitale gemeenschappen vragen een bescheiden overheid en andere vormen van participatie. We nodigen nieuwe groepen uit om zich in te zetten en uit te spreken over hun leefomgeving. We versterken de dialoog met de samenleving. Er is meer ruimte voor maatwerk. En de gemeente ondersteunt (groepen) initiatiefnemers daarbij op de manier die de hen helpt om het zelf op te pakken: soms faciliterend, vaak verwijzend, adviserend of op andere manieren. Vooral die samenwerking is belangrijk. Het versterkt de gemeenschap en zorgt ervoor dat een initiatief stabiel is en een lange levensduur heeft. We kijken waar dat uit de bestaande budgetten kan en we vragen de raad zo nodig om er extra geld voor vrij te maken.

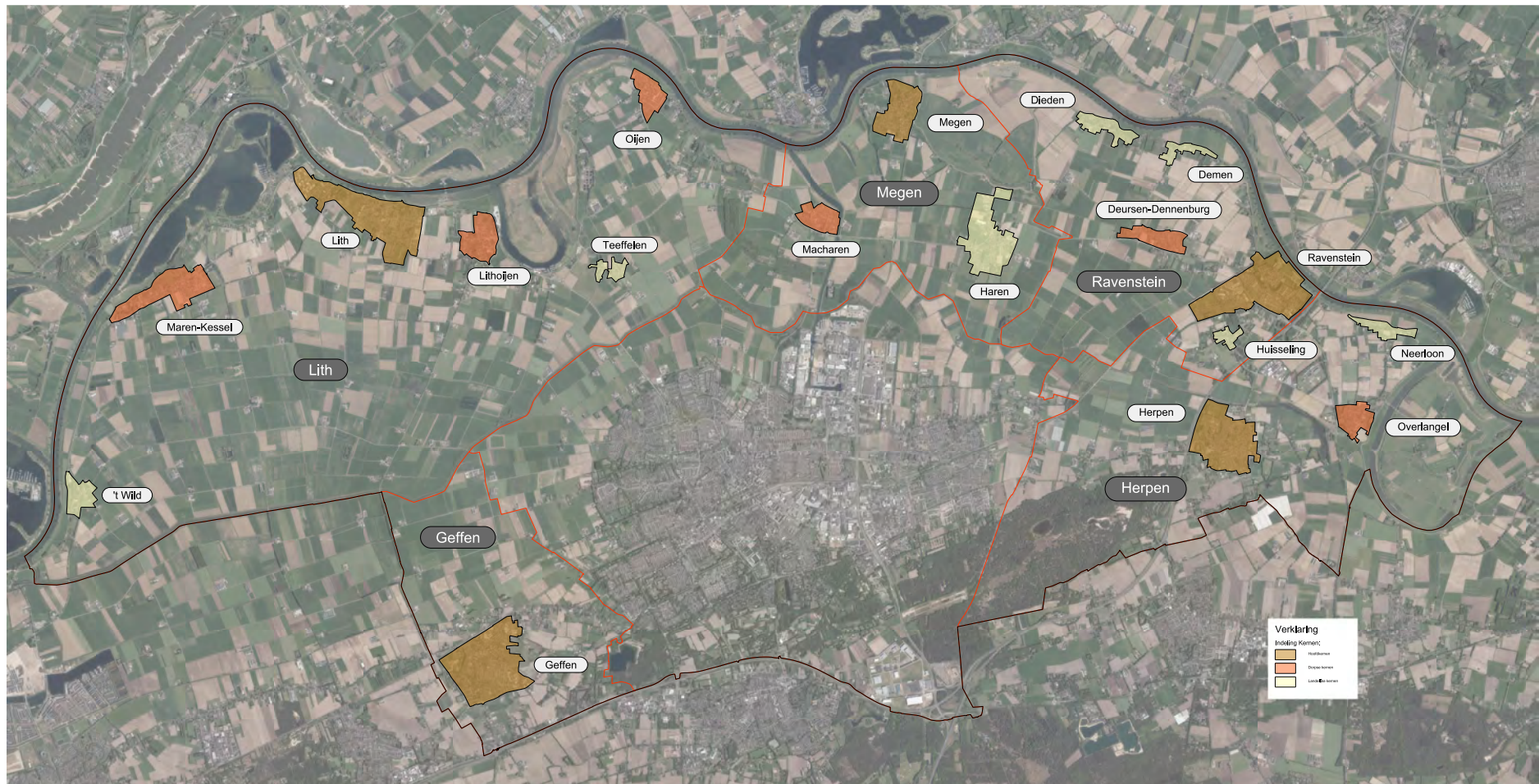
Voor de concrete uitwerking van deze thema's, zie Hoofdstuk C. In de volgende hoofdstukken gaan we eerst in op de kenmerken van de Osse kernen (A) en de achtergronden bij deze visie (B): de aanleiding voor deze visie, de opdracht en de manier waarop we deze uitgevoerd hebben.

A Beschrijving van het gebied

Het gebied: kernen en stadjes op de oeverwal; Herpen en Geffen



Deze Gebiedsvisie Stadjes en Kernen gaat over de ontwikkeling van de fysieke leefomgeving van de Osse kernen. De dorpen en stadjes op de oeverwal, in een brede gordel langs de Maas. Plus Geffen en Herpen op de rand van het zand in het zuiden van de gemeente. In grootte variëren ze van enkele huizen in Neerloon en 't Wild tot de grootste woonkern Geffen (met ruim 5000 inwoners). Ravenstein, Lith en Herpen zijn middelgroot (ongeveer 3000 inwoners), Megen telt ongeveer 1700 inwoners. De visie concentreert zich op de leefomgeving in de bebouwde kom. Het buitengebied en de stedelijke zone Oss-Berghem hebben een eigen gebiedsvisie.



De kernen in Oss kunnen we verdelen in vijf clusters van hoofdkernen met dorpse en landelijke kernen er omheen. Deze clusters zijn de oude gemeenten, door herindelingen onderdeel van de gemeente Oss geworden. Het zijn op alfabetische volgorde:

- **Geffen**;
- **Herpen** met Overlangel en Neerloon. Keent en Koolwijk horen bij het buitengebied;
- **Lith** met Maren-Kessel, Lithoijen, Oijen, Teeffelen en 't Wild en de
- Vestingstadjes **Megen**, met Haren en Macharen en
- **Ravenstein** met Deursen-Dennenburg, Dieden, Demen (samen 'Over d'n Dam') en Huisseling. Neerlangel is ook buitengebied.

Het zijn zonder uitzondering mooie kernen, en allemaal heel verschillend. De kernen en stadjes langs de Maas verschillen van die op de zandgrond, maar ze verschillen ook onderling. Bewoners waarderen die eigenheid. Ze willen deze graag in stand houden. Dat betekent dat elke kern ook andere kansen én beperkingen heeft. Als het karakter van een kern weg is, krijg je dat niet zomaar hersteld. Niet elke kern leent zich voor elk bedrijf, voor nieuwe woonwijken of heeft voldoende mensen voor een school of café. Ontwikkelingen in de toekomst moeten aansluiten bij het karakter van elke kern. Bij de visie gebruiken we deze indeling als uitgangspunt. Maar we gaan er niet rigide aan vasthouden. Uitgangspunt moet blijven: hoe zorgen we dat we de leefomgeving zo inrichten dat hij aansluit bij wat de kernen nodig hebben? Wat dat is, daar komen we achter door bewoners uit te blijven nodigen om mee te blijven denken en te participeren. Participatie, met heldere uitgangspunten en goede ondersteuning door de gemeente is de basis voor beleid én voor maatwerk.

Het landschap heeft een grote invloed gehad op het ontstaan en de ontwikkeling van elke kern. Al sinds de prehistorie zijn de hoger gelegen plekken veilige woonplaatsen. Het noordelijk deel van de gemeente Oss bestaat uit het karakteristieke rivierengebied, met kernen op de oeverwal. Het zuiden is dekzandgebied. De Osse kernen zijn duidelijk 'dorp aan de rivier' of juist 'dorp op het zand'. Uitzonderingen hierop zijn Deursen-Dennenburg, Haren en Teeffelen, die op een hoger gelegen rivierduin zijn ontstaan. Zij vormen een soort van 'eilanden' in de grote leegte van de polder. Door deze geschiedenis is een kenmerkend dorpenlandschap ontstaan, met boerderijen, boomgaarden, weiland, bosschages enzovoort. De directe relatie met het aangrenzende landschap is een belangrijke kwaliteit van de kernen. Ook groen en natuur in de kern spelen een belangrijke rol. Het zorgt voor het dorpse karakter, biodiversiteit, een prettig leefklimaat (verkoeling, infiltratie), een eigen identiteit en is in belangrijke mate medebepalend voor de waarde van de woningen.

Deze ligging vormde de verschillende kernen en de mensen. Denk bijvoorbeeld aan de vele functies die de Maas had: van vervoer en visserij tot verdediging van Brabant in de vestingstadjes. Op de armere zandgrond ontstond een ander soort onderne-

merschap dan op de vruchtbare rivierklei op de oeverwallen. Daar kwamen grotere boerderijen met meer geld. De polders waren door de vele overstromingen (de Beerse Overlaat) geen veilige plek voor wonen of een bedrijf, met uitzondering van de wat hoger gelegen rivierduinen. Maar ook de bestuurlijke, sociaaleconomische en culturele geschiedenis vormt de identiteit: bedrijven, religie, verenigingen en bijvoorbeeld oude gemeenteraden dragen bij aan wat het karakter van de kern geworden is.

Door alle verschillen heen, ziet Oss drie soorten kernen, die net wat andere rollen hebben:

- De **hoofdkernen** Geffen, Herpen, Lith, Megen en Ravenstein vormen elk het hart van een kerncluster. Het ruimtelijk beleid van de gemeente is erop gericht om de voorzieningen hier zoveel mogelijk in stand te houden. Daarom willen we de ruimtelijke ontwikkeling van elk cluster zoveel mogelijk in een hoofdkern concentreren. Daarom ook hebben in de hoofdkernen ook de grotere gemeentelijke woningbouwlocaties een plek gekregen. Het clusteren van voorzieningen in de hoofdkernen mag overigens niet betekenen dat de gemeente zich helemaal terugtrekt uit de kleinere kernen. Elke kern zal iets op maat houden, maar dus niet altijd overal van alles wat.
- De **dorpse kernen** zijn flink kleiner dan de hoofdkernen. De historische bebouwingsstructuur is op plekken aangevuld met nieuwe woonstraten of woonbuurten. Er is een duidelijke grens tussen de bebouwde kom en het aangrenzende buitengebied.
- Bij de **landelijke kernen** zijn de bebouwde kernen en het omliggende landelijk gebied sterk met elkaar verweven. Bebouwing wordt afgewisseld door onbebouwde plekken, die 'lucht' brengen in het dorp. Ze zorgen voor een groen, landelijk karakter en zicht op het landschap.

Verenigingen die samenwerken, bedrijven die uit hun jasje groeien, maar wel onder-

deel zijn van de kern, de noodzaak van schone energie of hernieuwbare materialen, scholen die dichtgaan als het aantal leerlingen daalt, een dorpsplein of gebouw dat een nieuwe functie krijgt. We moeten de ogen niet sluiten voor nieuwe wensen en uitdagingen. Maar het is belangrijk dat de ontwikkeling van de fysieke leefomgeving aansluit bij de bestaande mogelijkheden, geschiedenis en het karakter van elke kern. Daarbij maken we dus verschil tussen hoofdkernen en de andere soorten kernen. Zie voor de uitwerking daarvan onder meer de visies [‘Thuis in de Buurt’](#), het [Sportakkoord](#) en de [Cultuurnota](#).

B Opgavenotitie, 7 thema's, 3 uitgangspunten

Achtergrond bij deze visie: doel en opgave



De gebiedsvisie is een agenderend onderdeel van de Omgevingsvisie. Dat wil zeggen: welke koers willen we volgen? De Osse omgevingsvisie laat zien wat belangrijk is voor de Osse leefomgeving en hoe we daarin wonen, werken, bewegen en genieten. De uitwerking gebeurt in het Omgevingsplan. Deze plannen zijn allemaal onderdeel van de Omgevingswet, die de regels bundelt voor de leefomgeving. Op basis daarvan bepaalt de gemeente met andere belanghebbenden wat er per gebied nodig en gewenst is in de leefomgeving.

We horen voor deze visie van de inwoners wat zij belangrijk vinden en kijken met collega's en organisaties naar ontwikkelingen en bepalen daarmee de koers: Wat willen we behouden, stimuleren of afremmen? We kijken naar de openbare ruimte, maar ook bij particulieren. Daarmee kunnen we per gebied keuzes maken en die onderbouwen bij de inrichting van de ruimte. In het ene gebied kan meer ruimte zijn voor bedrijven, met bijvoorbeeld minder strenge regels voor geluid of trillingen. In een ander gebied is juist ruimte voor natuur of stilte. Daardoor kunnen gemeenten maatwerk leveren en ontstaat in de hele gemeente meer ruimte voor initiatieven. Inwoners en ondernemers weten welke koers het bestuur kiest voor de leefomgeving en kunnen daarbij aansluiten.

We kijken naar raakvlakken van het fysieke en sociale domein, naar toekomst vanuit de historie en eigenheid, naar verbindingen tussen de Osse gebieden en de mensen die er leven. De Osse Omgevingsvisie is een uitwerking van drie visies. Eén ervan is deze 'Gebiedsvisie Stadjes en Kernen'. De visies **Vitaal Buitengebied** en **Stedelijk Gebied Oss-Berghem** zijn de andere twee.

De Opgavenotitie: waar moet de visie uitspraken over doen?

Het Osse college heeft voor de visies een Opgavenotitie gemaakt: waar moeten de visies aan voldoen? Deze opgave begint met de opgaven van de Nationale en de Provinciale Omgevingsvisie (NOVI en POVI). Het college vraagt om een visie op de volgende thema's: algemene kwaliteiten, vitaliteit, aantrekkelijk wonen, duurzame energie, voorzieningen, ontsluiting, erfgoed en de relatie met het buitengebied. Deze notitie legt ook een link met de Global Goals, de grote opgaven voor de toekomst: klimaat, voedsel, gezondheid, digitalisering, identiteit en andere duurzaamheidsvragen. Hoe kan iedereen zichzelf zijn en tot volle bloei komen? Hoe leven we veilig en gezond? Deze laatste opgave heeft ook een belangrijke plek in de Omgevingswet. Wat betekent deze opgave voor de Osse kernen? Er zijn geen pasklare oplossingen; voor deze uitdagingen moet een gemeente keuzes maken: Waar wonen ouderen

als ze minder zelfstandig worden? Wat doen we met cultureel erfgoed? Willen we kleinschaliger of centrale grotere voorzieningen voor sport en cultuur? Hoe geven we bedrijven de ruimte en houden we onze kernen intact? Willen we toeristen trekken of houden we bos en rivier wat meer voor onszelf – of juist voor de natuur?

De Nederlandse gemeenten stellen zich bij al het werk steeds vaker de vraag: 'Wat voor overheid willen we zijn?' Een overheid die keuzes maakt en wetten voorschrijft of die meer aan de samenleving overlaat. En hoe werken gemeente en inwoners dan samen? De antwoorden liggen niet vooraf vast – ook niet in deze visie.

Elke keuze betekent ook dat je iets niet doet. We vertalen deze en andere uitdagingen en wensen in een realistische koers. De visie is een gereedschap om het waardevolle mogelijk te maken of te bewaren.

1. Zeven thema's

Na de eerste gesprekken en de opzet van de twee andere visies, kwamen we voor de Osse kernen uit op zeven thema's:

1. Wonen: opgroeien in een vertrouwde omgeving
2. Ondernemen: balans tussen groeien en beschermen
3. Voorzieningen: meegaan met een snel veranderende tijd
4. Mobiliteit: bereikbaar, maar ook duurzaam en veilig
5. Duurzame ontwikkeling: verantwoord, veilig en gezond leven
6. Natuur en landschap: een groene leefomgeving
7. Cultuur en erfgoed: eigenheid van de kernen en stadjes

Omdat sommige onderwerpen (en uitgangspunten) bij meer thema's terugkomen en we bij elk van de thema's een volledig beeld willen geven, en de samenhang willen laten zien, zitten er wat dubbelingen in de tekst.

2 Een belangrijke leidraad is een publicatie van de Nederlandse School voor Openbaar Bestuur (NSOB) over de rollen van de overheid. Zie: <https://www.nsob.nl/sites/www.nsob.nl/files/2019-10/NSOB-2017-Sturen-en-stromen.pdf>



2. Drie uitgangspunten: leefbaarheid, ontmoeten en gezondheid

Deze visie hanteert drie uitgangspunten waaraan de leefomgeving bij moet dragen:

- **Leefbaarheid** is een breed begrip waar veel onder valt. Voor deze visie is het de manier waarop onze inwoners hun leefomgeving ervaren. Dat betekent: een veilige en duurzame en schone omgeving, met minimale overlast van bedrijven, verkeer, vandalisme en het veranderende klimaat. Leefbaarheid gaat ook over herkenbaarheid, je thuis voelen. Wat maakt dit dorp jouw dorp? Identiteit en historie leveren een bijdrage aan de sfeer en samenhang in een kern - en daarmee aan de leefbaarheid. Leefbaarheid omvat ook sociale activiteiten en zorg en welzijn in de buurt. Deze thema's bekijken we vanuit de [Sociale Agenda](#), voor zover de leefomgeving er invloed op heeft.

- De fysieke leefomgeving kan op meer manieren het **ontmoeten** stimuleren. Gebouwen en plekken die speciaal daarvoor zijn ingericht nodigen uit om naar binnen te gaan en anderen te zien: een gemeenschapsgebouw, sportvelden, een school of winkel. Maar ook de openbare ruimte nodigt uit om een praatje te maken of samen iets te doen: een gezellig plein of een groene straat.
- 'Och, als je maar gezond bent', is een veel voorkomende uitspraak bij tegenvallers. Het is een van de belangrijkste waarden nu. De omgeving heeft invloed op de gezondheid in de breedste zin van het woord. De leefomgeving moet gezondheid bevorderen, bijvoorbeeld door beweging te stimuleren, overlast te verminderen en goede luchtkwaliteit.

De [Brabantscan](#) geeft een actueel beeld van hoe de bewoners van de kernen hun gezondheid ervaren. Veel zaken die invloed hebben op de gezondheid zijn al beschreven in de visie Stedelijk gebied. De thema's zijn ook relevant in de kernen. Denk bijvoorbeeld aan de geurhinder van (kleinere) veehouderijbedrijven, angst voor q-koorts en andere zoönose, geluidhinder van het doorgaand verkeer, burens en brommertjes. En aan de luchtvervuiling die overal aanwezig is. Deze coalitie wil alle inwoners stimuleren om te bewegen. Het is dan belangrijk dat beweging bij elk ruimtelijk plan meegevoerd wordt

3. Verhouding tot andere opgaven: vanuit de inwoners

Naast de specifieke zaken in de kernen zijn er ook opgaven die in de hele gemeente spelen en waar de kernen misschien een bijdrage aan kunnen leveren. Denk onder meer aan de vraag naar woningen, aanpassing aan het veranderende klimaat, de overgang naar duurzame energie. Deze problemen lossen we niet op in de Gebiedsvisie Stadjes en Kernen. We gingen wel met de inwoners in gesprek over de vraag wat dit voor de kernen betekent en hoe we ook in de opgaven dichterbij huis rekening kunnen houden met deze doelen. We doen dat in deze visie consequent vanuit de beleving van de inwoners. Dat doen we met thema's, die elk ook een bijdrage leveren aan de drie uitgangspunten gezondheid, ontmoeten en leefbaarheid.

4. Proces: hoe hebben we dat aangepakt en wat komt er nog?

1. We verkenden de grote opgaven: woononderzoeken, opgaven duurzaamheid, participatie, identiteit etc.
2. We hebben bestaand beleid en lopende zaken in beeld gebracht. Wat is er al? Loopt dat goed en sluit het aan bij wat er nodig is?
3. We haalden op wat de inwoners belangrijk vinden: 100 straatinterviews en gesprekken met zo'n 50 collega's over wat zij horen in de samenleving.
4. We schreven een gespreksnotitie met de onderwerpen waar de visie uitspraken over doet en legden die voor aan de gemeenteraad.
5. We hielden gespreksavonden in de kernen en hadden daarnaast gesprekken in het netwerk.
6. We vroegen de collega's uit de klankbordgroep om te reageren op deze conceptvisie.
7. Het resultaat is deze conceptvisie met uitspraken over wat we willen bereiken en hoe we dat willen doen.
8. We organiseren komend najaar een consultatie. Dat wil zeggen: we ontvangen reacties op de tekst en overgebleven dilemma's; we vragen bewoners om met elkaar in gesprek te gaan. We verwerken alle reacties in een definitieve visie op de Osse stadjes en kernen.
9. We leggen de visie voor aan de raad en integreren hem in de Omgevingsvisie.



C Inhoudelijke thema's



In dit hoofdstuk gaan we wat dieper in op de doelen voor de Osse kernen. We doen dat zoals gezegd vanuit zeven thema's en drie uitgangspunten.

1. Wonen: opgroeien in een vertrouwde omgeving
2. Ondernemen: balans tussen groeien en beschermen
3. Voorzieningen: meegaan met een snel veranderende tijd
4. Mobiliteit: bereikbaar, maar ook duurzaam en veilig
5. Duurzame ontwikkeling: verantwoord, veilig en gezond leven
6. Natuur en landschap: een groene leefomgeving
7. Cultuur en erfgoed: eigenheid van de kernen en stadjes

Waar kijken we naar? We hanteren drie uitgangspunten. Bij elk van die thema's kijken we wat de leefomgeving bijdraagt aan **leefbaarheid**, **ontmoeten** en **gezondheid**.

We doen dat in de volgende stappen, die we ook in de andere visies doorliepen:

1 Context: Wat speelt er in de kernen?

- Wat hoorden we afgelopen jaar in de kernen? Wat vinden inwoners, verenigingen en ondernemers belangrijk voor hun leefomgeving? Waar maken ze zich zorgen over?
- Wat speelt er in de Osse kernen en daarbuiten? Ontwikkelingen en opgaven.

2 Visie: wat vinden we belangrijk?

- Wat vindt het Osse bestuur belangrijk? Wat willen we bereiken?

3 Uitwerking: wat gaan (of blijven) we doen?

- Eerder vastgesteld en in gang gezet beleid dat we voortzetten.
- Nieuw en niet eerder vastgesteld beleid, bijvoorbeeld accenten voor de komende jaren.

1. Wonen: opgroeien in een vertrouwde omgeving

Je thuis bepaalt voor een belangrijk deel je welbevinden. De plek van je woning is dus belangrijk. Past de vorm bij jouw situatie? We vroegen in de kernen naar de ervaringen en knelpunten. Op dit moment is er ook in de Osse kernen een grote vraag naar woningen, vooral voor starters en ouderen. Er willen meer mensen dan een paar jaar terug in de kernen wonen.³ We zien dat ook in Oss. Van buiten Oss kwamen in 2020 1262 mensen in een van de kernen wonen, terwijl er 1090 vertrokken, een positief saldo van 172 dus. In 2015 was die groei 25 inwoners. Ze komen voor het grootste deel uit de eigen regio. Vanuit de stad Oss trokken in 2020 170 meer mensen naar de Osse kernen dan omgekeerd.⁴

De woningen in de Osse kernen zijn relatief groot maar ook hier wonen er steeds minder mensen in één huis. Veel mensen, jong én oud, geven aan dat ze in hun eigen kern willen blijven wonen, maar ook dat die kern niet te veel mag veranderen. Er is in veel kernen geen wens om massaal bij te bouwen. Geleidelijke groei mag, waarbij het “ons-kent-ons”-gevoel moet blijven bestaan. In Oss werkt een taskforce wonen aan een versnelling van de woningbouw. Wat doet Oss om de goede balans te vinden tussen enerzijds de vraag naar extra woningen en anderzijds de geluiden om het karakter van de kernen te behouden?

Context: Wat speelt er in de kernen?

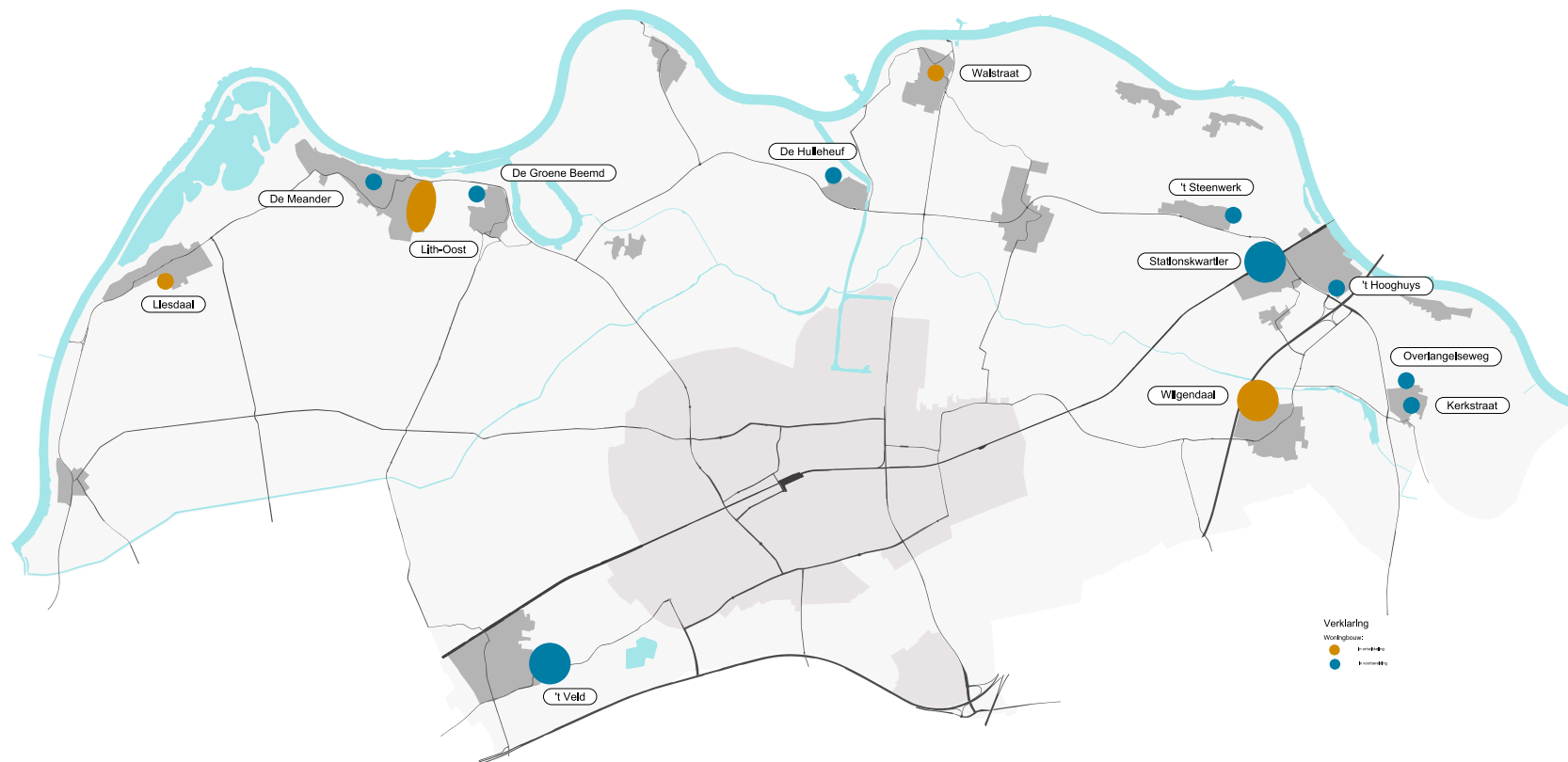
Wat hoorden we afgelopen jaar in de kernen?

In de kernen horen we dat er een grote behoefte is aan betaalbare woningen, vooral voor senioren en starters. Inwoners van de kernen in Oss vinden het belangrijk om in hun vertrouwde omgeving zelfstandig en gezond oud te kunnen worden. Liefst tussen de familie of anderen in de buurt. Veel starters zoeken een woning in hun eigen kern.

³ Brabantse Agenda Wonen Voortgangsrapportage 2020/2021 <https://www.brabant.nl/-/media/12a77e85ba1f423592d6a7910a266bao.pdf>

⁴ Ongeveer de helft van de 680 mensen die van stad Oss naar de Osse kernen gaat, verhuist overigens naar Berghem, dat voor de gebiedsvisies bij het stedelijk gebied hoort.





Toch willen bewoners niet overal grote nieuwe woonwijken in of tegen de kernen. Ze willen namelijk ook het (open) karakter van hun kern bewaren. Er zijn slimme oplossingen nodig die zowel recht doen aan de woonwensen als aan het behoud van het karakter van de kern. Bewoners willen daarin meepraten en meedoen.

Wat speelt er in de Osse kernen en daarbuiten?

We gebruiken per persoon meer ruimte, door individualisering, invulling van vrije tijd en de soms groeiende welvaart. We zien meer auto's (en parkeerplaatsen) in de kernen. We zien ook in Oss steeds kleinere huishoudens. Als minder personen in elk huis wonen, zijn er meer woningen nodig. Vergrijzing en langer thuis wonen maken de woonopgave nog groter.

Er wordt in Oss en de kernen al flink bijgebouwd. Voor een groot deel bedoeld voor de mensen uit de gemeente. Er zijn ook in Osse kernen nog locaties en plannen voor extra woningen. Dat betekent dat er in de loop van de jaren woningen bij komen. In deze visie willen we ons dus niet voornemen om in elke kern grootschalig extra bij te bouwen. Als Oss bouwt, dan vooral in de 'spoorzone', dus van Geffen via het stedelijk gebied (van Oss met Berghem) tot Ravenstein. De woningen zijn dan via spoor en stations verbonden met Den Bosch en Nijmegen.

Er is vooral vraag naar goedkopere woningen, terwijl er in de kernen vaak veel grote (en dure) gezinswoningen zijn. Mooiland verhuurt nieuwe woningen. Die zijn vaak duurzamer en met lagere energielasten, maar wel met een hogere huurprijs dan de bestaande woningen. Het risico bestaat dat huurders kiezen om voor de bestaande

lagere huur in de oude, grotere huurwoning te blijven terwijl een nieuwe woning wellicht beter aansluit bij hun veranderde woonwensen. Daarnaast blijkt het voor veel mensen sowieso een flinke drempel om afstand te doen van de vertrouwde plek waar ze al jaren wonen. En een andere reden is dat er gewoonweg niet altijd een geschikte andere woning te vinden is. Mensen die hun huis verkopen, kiezen soms voor iemand uit hun eigen kern, maar vaak ook voor de hoogste prijs en verkoop aan mensen van buiten het dorp.⁵ Oss voert regelmatig een [woonwensenonderzoek](#) uit.

Als ouderen een zorgbehoefte krijgen, verhuizen ze soms naar een grotere kern of naar de stad. Oss kent ook de mogelijkheid voor tijdelijke mantelzorgwoningen waarmee het mogelijk wordt om bij bijvoorbeeld zoon of dochter in een bijgebouw te gaan wonen. Daar was tot voor kort nog wel een zorgindicatie voor nodig. We hoorden dat bewoners graag wat meer mogelijkheden willen. Ook als zorg nog niet nodig is. De nieuwe beleidsregel 'mantelwonen' (door de gemeenteraad vastgesteld op 2 maart 2023) speelt hierop in. Ook wanneer er geen zorgindicatie is, maar wel een duidelijke relatie met de bewoners van de (hoofd)woning, kan een tijdelijke mantelwoning op het perceel mogelijk worden gemaakt.

Oss heeft ook woningen voor arbeidsmigranten. Tijdens onze gesprekken hebben we niet gehoord dat dat in de kernen tot grote overlast of misstanden door of voor de werknemers leidt. Er komt bij de gemeente af en toe een melding van overlast binnen, maar in de gesprekken was het geen groot thema. Meestal lost een dorp overlast onderling op, denken we.

Wonen en gezondheid: De GGD ziet kansen bij renovatie en nieuwbouw. Bijvoorbeeld woningen met een geluidsarme zijde, voldoende ventilatiemogelijkheden en levensloopbestendige woningen. Ook klimaataspecten spelen een belangrijke rol bij gezondheid: hittebestendig en voldoende groen en water in de buurt.

Visie: wat vinden we belangrijk?

De Woonvisie van Oss heeft als centrale ambitie: *Oss is een complete woongemeente met een grote verscheidenheid aan woningen en woonruimtes. In Oss is voor iedereen een passend en duurzaam (t)huis dat voldoet aan de wensen en behoeftes.*

Oss wil dus voldoende **variatie** in woningen voor verschillende mensen. Oud en jong, met en zonder kinderen, met verschillende leefstijlen, in de stad en de kernen. Variatie helpt om een kern levendig te houden. Maar tegelijk wil Oss niet overal grootschalig bouwen. Als er extra gebouwd wordt, dan liefst voor twee doelgroepen. Allereerst voor ouderen die nu nog vaak in een grote woning wonen en die wellicht meer zorg nodig gaan krijgen. Voor hen bouwen we dicht bij de voorzieningen. En daarnaast voor starters, liefst jongeren die in de kern opgegroeid zijn. Of anderen met een minder hoog inkomen en die een betaalbare woning zoeken.

We vinden het belangrijk dat er ruimere mogelijkheden zijn voor mantelzorg. Vooral in de kernen is dat van groot belang, ook omdat mantelzorg daar vaak succesvol is. Dat zou kunnen met tijdelijke 'mantelwoningen'. Dan kunnen ouders en kinderen (tijdelijk) samen op één perceel wonen, ook zonder een medische zorgindicatie. Dit biedt dus ook kansen voor jongeren die in de kern willen blijven wonen of er naar terug willen keren. Zo zijn er ook 'kangoeroewoningen': twee woningen onder één dak. Die maken inwoning mogelijk, maar wel met meer privacy en eigen ruimte. Deze woonvormen zijn bij bestaande vrijstaande woningen in de kernen relatief eenvoudig te realiseren. Ze kunnen een antwoord vormen op de woonvraag van zowel ouderen als jongeren. De impact hiervan op de omgeving is bovendien beperkt.

Naast deze particuliere woonvormen zijn er ook meer collectieve woonvormen waardevol, zoals de 'seniorenhofjes'. Deze woningen in hofjes kunnen ook gebruikt worden door jongere mensen die een kleine woning zoeken, waardoor we leeftijden mixen. Zeker als het laagbouw is, past dat over het algemeen goed bij het karakter van een kern. De collectieve 'hof' stimuleert meer dan een appartementengebouw de toevalli-

⁵ Zie ook de Woonvisie Oss 2020: <https://www.oss.nl/web/file?uuid=9bc69e78-144d-4e7d-b57f-e1399323d738&owner=ed2040ad-2962-4e83-b396-48eee775e322&contentid=64010> en Wonen in Oss: <https://www.woneninoss.nl/>

ge ontmoetingen en een praatje. Dit past ook in de groeiende behoefte aan woningen voor één persoon.

Het verbouwen of slopen van grote, vrijstaande woningen voor meerdere, kleinere (duurzame) woningen zou ook een oplossing kunnen bieden in de kernen. Ook gebouwen als scholen of kerken kunnen verbouwd worden tot woningen, als ze leeg komen. Daarmee kunnen belangrijke gebouwen binnen de gemeenschap behouden worden en een nieuw leven krijgen. Op tijdelijk braakliggende locaties, zou in sommige gevallen ook tijdelijk gewoond kunnen worden.

Op die manieren kunnen we tegemoet komen aan de vraag naar woningen, zonder het karakter van de dorpen te veel aan te tasten. Maar welke keuzes de Osse raad ook maakt, en hoe de markt ook op de vraag inspeelt, het kan er niet voor zorgen dat iedereen die dat wil in een van de Osse kernen kan wonen. Het is onvermijdelijk dat een deel van de inwoners uit de kernen ergens anders een woning moet zoeken, bijvoorbeeld in het stedelijk gebied, een grotere kern of buiten Oss.

Als ouderen verhuizen naar een stad of grotere kern, wonen ze soms verder van hun kinderen en vertrouwde omgeving. De gemeente kan hen dan ondersteunen bij het samen organiseren van de zorg, zoals we bij ['t Hageltje](#) gedaan hebben. Dit is maatwerk: we kijken samen wat hier nodig is om te zorgen dat inwoners hun zorg kunnen organiseren.

We zien uit onderzoeken en cijfers maar ook uit gesprekken met inwoners dat er kwalitatief vooral behoefte is aan betaalbare woningen voor jongeren en senioren, ook in bijzondere vormen zoals *tiny houses* en seniorenhofjes. Maar in de praktijk zien we vanuit projectontwikkelaars en private initiatiefnemers vooral aanvragen voor grote grondgebonden eengezinswoningen, die er al volop zijn in de kernen. Met het woonbeleid sturen we bij deze aanvragen als gemeente op de betaalbaarheid van de woningen voor de gewenste doelgroepen.

Oss werkt aan een specifieke visie op wonen, welzijn en zorg. Daarop willen we in deze visie niet vooruitlopen. Het uitgangspunt willen we wel vast noemen, omdat hij ook

van belang is voor de visie op wonen in de kernen: Oss staat open voor nieuwe, innovatieve woonvormen, ook in de kernen, zeker wanneer dit de langdurige zelfstandigheid van mensen ten goede komt.

De rode draad in onze visie op wonen is dat de gemeente eerder meewerkt aan initiatieven met een groter maatschappelijk belang dan aan initiatieven voor slechts één persoon of gezin. Dus bijvoorbeeld eerder meewerken aan een seniorenhof (als CPO-initiatief) dan aan een vrijstaande woning (als particulier initiatief). Oss zoekt naar oplossingen die het ontmoeten en de gezondheid bevorderen. Woningen, ook de tijdelijke, moeten passen in het karakter van de kern en zo min mogelijk een beslag leggen op de schaarse publieke ruimte.

Uitwerking: Wat gaan we doen?

Eerder vastgesteld en in gang gezet beleid dat we voortzetten

Bij alle gesprekken die we gevoerd hebben, kwam wonen aan de orde. We horen hoe belangrijk extra woningen zijn, maar ook hoe belangrijk het is om niet alles vol te bouwen en het karakter te beschermen. Het antwoord ligt dus niet in 'of/of', maar in 'en/en': slim bouwen daar waar het kan.

Veel van wat we doen is inmiddels vastgelegd in woonbeleid en [de Osse Woonvisie](#). De gemeente wil vooral in de grotere kernen woningbouw mogelijk maken. Dat kan zijn door corporatie Mooiland, door collectief particulier opdrachtgeverschap (CPO), door bouwers/ontwikkelaars en door particulieren. We sluiten daarbij aan bij waar de kern sterk in is. We gaan de grotere woningbouwlocaties gefaseerd uitvoeren, zodat voor langere tijd woningen beschikbaar komen.

Daarnaast ondersteunen we in de hoofdkernen waar dat kan ook particuliere initiatieven voor bouwen op inbreidings- of herstructureringslocaties en initiatieven van de woningbouwstichting waarbij een deel van hun woningvoorraad wordt vervangen. De gemeente bouwt niet zelf, maar faciliteert. Als bewoners zelf een particulier bouwproject willen starten, kan de gemeente ze steunen, bijvoorbeeld met zelfbouwcoaches.

Betekent die concentratie op de hoofdkernen dan dat er in de kleinere dorpse en landelijke kernen niets mogelijk is? Nee, in de dorpse kernen is ook ruimte voor initiatieven, maar dat zal meer vanuit de gemeenschap moeten komen en nog duidelijker een bijdrage moeten leveren aan het maatschappelijk belang. Het zal een echte aanvulling moeten zijn op het huidige aanbod en er moet wel behoefte aan zijn. In kernen als Lithoijen, Macharen en Overlangel wordt op deze manier nu gewerkt aan concrete woningbouwplannen.

In de landelijke kernen kijken we nog strenger naar de landschappelijke kwaliteit. Er is in principe dan alleen woningbouw mogelijk als er bijvoorbeeld stallen of schuren verdwijnen, als een bedrijf gesaneerd wordt of bij een vakkundige renovatie of restauratie van belangrijke gebouwen. Bij een collectief initiatief vanuit de kern met een maatschappelijk belang, kijkt de gemeente mee naar mogelijkheden. Denk bijvoorbeeld aan een seniorenhofje of blok starterswoningen.

Soms ook kunnen grotere woningen gesplitst worden. Zeker bij belangrijke historische panden, die op die manier rendabel behouden kunnen worden voor het aanzicht van de kern.

Het gaat bij al deze mogelijkheden om het zoeken van de juiste balans tussen het bouwen van woningen, behoud van het karakter van een kern, eigen initiatief en draagvlak. Elke aanvraag is dus maatwerk, maar wel binnen de kaders die we hierboven geschetst hebben.

Nieuw en niet eerder vastgesteld beleid

Het beleid voor woningen is: In de hoofdkernen nemen we initiatief, samen met bevolking en met woonbouwcorporaties, projectontwikkelaars en anderen. In dorpse kernen zijn we faciliterend, en helpen we de bewoners bij het zoeken van mogelijkheden die passen in de kern. Bij de landelijke kernen zijn we zeer terughoudend bij bouwen. Alleen als het kwaliteit toevoegt.

Voor de kernen richt het woningbouwprogramma zich voor de komende jaren vooral op kleinere kwalitatieve woningen. Om de diverse doelgroepen zo goed mogelijk te bedienen, willen we zo vraaggericht mogelijk bouwen. Ook daarin ligt een grote rol

voor initiatieven op basis van CPO, waarvoor we tijdens het schrijven van deze visie [beleid](#) opgesteld hebben. Daarnaast zien we voor de kernen Geffen en Ravenstein een wat grotere woningbouwopgave weggelegd, ook door hun regionale potentie. Dit komt onder meer tot uiting door ontwikkelingen als 't Veld in Geffen en het Stationskwartier Ravenstein.

De gemeente werkt daarbuiten in principe alleen nog mee aan projecten die echt iets toevoegen aan de bestaande voorraad: betaalbaar, starters, senioren, arbeidsmigranten. Dat is bestaand beleid, maar in de praktijk wijken we er af en toe van af. Deze visie pleit ervoor om daar wat strakker aan vast te houden.



2. Ondernemen in de kernen: balans tussen groeien en beschermen

Werk is een belangrijk onderdeel van ons leven. Het bepaalt voor een deel wie we zijn en het geeft bestaanszekerheid. Collega's zijn belangrijke contacten die we regelmatig ontmoeten. Werk dicht bij huis draagt bij aan minder autokilometers en minder afhankelijkheid van de auto in de dorpen. Bedrijvigheid is ook belangrijk voor de sfeer in een kern: ontmoeten (ook in een winkel), levendigheid (ook als sponsor), gezelligheid (horeca, toerisme) en natuurlijk de economie. De gemeenteraad zei: kijk welke ankers een bedrijf heeft in elke kern en bepaal dan of het in te passen is. Vooral vestingstad Ravenstein wil graag investeren in toerisme en gezelligheid. Ook in de andere kernen willen we toerisme waar mogelijk ruimte geven, voor zover dat past bij het karakter van de kernen.

Context: Wat speelt er in de kernen?

Wat hoorden we afgelopen jaar in de kernen?

We horen een behoefte aan winkels en horeca, vooral in grotere kernen. Maar ze zijn afhankelijk van klandizie – en de inwoners weten dat ook. 'De gemeente kan geen bakkerij starten.' 'De gemeente heeft geen streekwinkels.' 'En wij moeten er dan wel onze dagelijkse boodschappen kopen.' 'Als wij een gezellig terrasje willen, moeten we er wel iets eten of drinken...' In de hoofdkernen zijn deze bedrijven nog vaak aanwezig. Zeker als we even doorvragen, horen we 'oh ja, en we hebben een bakker... En een drogist...' In de kleine kernen zijn winkels een uitzondering, al komt er bij voldoende belangstelling wel een vis- of groentekraam.

We hoorden dat er behoefte is aan gedeelde bedrijfsruimtes, open kantoren en voorzieningen in de kernen. Dat stimuleert het ontmoeten en soms ook het rendabel houden van beeldbepalende gebouwen in de kernen die hun functie anders verliezen. Hier liggen kansen voor ondernemers en de gemeenschapshuizen die hier een initiatief in willen nemen.



Wat speelt er in de Osse kernen en daarbuiten?

De GGD geeft aan dat kernen met een mix aan functies bijdragen aan een vitale leefomgeving. Maar bedrijvigheid kan ook overlast geven en een negatieve invloed hebben op gezondheid en leefbaarheid. Daarom zitten grotere bedrijven op een bedrijventerrein. Er zijn bedrijventerreinen in de hoofdkernen Geffen (De Doelen), Lith (Het Wargaren) en Ravenstein (De Kolk en Langakker). Tussen Ravenstein en Herpen ligt De Bulk. Verder is er een klein cluster van bedrijven aan de Houtstraat in Megen. In de kernen hebben veel lokale ondernemers een bedrijfje of beroep aan huis. Soms groeien succesvolle bedrijven uit hun jasje, zoals vleesbedrijf Zwiers op Het Wargaren en de Plintenfabriek op De Bulk. Verhuizen betekent ook wat voor de werknemers: verder reizen, verhuizen of solliciteren.

We kunnen meer tijd- en plaats-onafhankelijk werken. Dat betekent dat bedrijfjes en werknemers zich ook makkelijker in kleine kernen kunnen vestigen. Er zijn minder reisbewegingen, maar er is ook een infrastructuur nodig voor ontmoeten, digitale middelen en extra parkeergelegenheid in de kernen. Dat betekent wat voor de lokale werkgelegenheid, want schoonmaak, catering, onderhoud en zo moeten op locatie plaatsvinden.

Bedrijven kunnen aan huis starten, soms in combinatie met gezinstaken of ander werk. Maar als ze de huiskamer ontgroeien, kunnen ze overlast geven: milieuhinder, distributie in de avonden of verkeersbewegingen en herrie door onder meer horeca.

Visie: wat vinden we belangrijk?

In de kernen willen we vooral in een dorp passende bedrijvigheid. Dat wil zeggen: bedrijven die de lokale markt bedienen en bijdragen aan de levendigheid, zonder de overlast die op een bedrijventerrein een minder groot probleem is. De economische groei mag niet ten koste gaan van een goed woon- en leefklimaat.

Als bedrijfjes ook voor de bedrijventerreinen te groot worden, zoeken de accountmanagers van de gemeente Oss mee naar mogelijkheden op bedrijventerreinen in het stedelijk gebied of bijvoorbeeld Heesch West, om zo de werkgelegenheid (ook bij leveranciers en dienstverleners) en het MKB in de gemeente te houden.

Als bedrijven verhuizen is dat het een goed moment om kritisch naar de bedrijfslocaties te kijken. Welke invulling levert voor de langere termijn een bijdrage aan de leefbaarheid: woningbouw, een cluster van voorzieningen, groen of iets anders? Er zijn in de kernen zelfstandig ondernemers aanwezig, die ook vanuit huis werken. Daarnaast kunnen sinds corona ook meer werknemers vaker van huis uit werken. Bij de gesprekken in de kernen horen we dat ze graag anderen ontmoeten en willen samenwerken. We horen ook af en toe dat ze klanten willen ontvangen en extra kantoorruimte nodig hebben. De paar signalen die we daarover ontvangen zijn te weinig voor een visie, maar het is nuttig om die behoefte goed in kaart te brengen en te zien of er locaties zijn in de kernen, mogelijk zelfs in gemeenschapshuizen, waar ondernemers een plek kunnen vinden. Besturen van [gemeenschapshuizen](#) kunnen met ondernemers de mogelijkheden verkennen. Dat zou niet alleen bijdragen aan het ontmoeten en samenwerken, maar mogelijk ook de voorzieningen meer levendig en rendabel maken. Het kan mogelijk ook waardevolle panden helpen behouden in de kern. Dit soort plannen kan alleen als er initiatieven uit de markt komen. Dit geldt ook voor detailhandel.

De gemeente kan wel bijdragen door voldoende flexibiliteit in de plannen te brengen. Bijvoorbeeld door verdwenen winkels op geschikte locaties in de kernen niet een andere definitieve en eenduidige functie te geven, zoals wonen of juist een bedrijf.

Als er ruimte in de plannen zit, kunnen ondernemers kansen pakken en hun bijdrage leveren aan de dorpsgezelligheid.

Toerisme brengt gezelligheid en levendigheid in de kernen, ook voor de eigen bevolking, met kansen voor ondernemers en werkgelegenheid. Horeca in de kernen is voor het voortbestaan vaak afhankelijk van recreatie en toerisme. En die gedijen alleen bij een mooie omgeving. Denk aan groen, fiets- en wandelpaden, zichtbaar en levend erfgoed. Daarvan is er genoeg in de Osse kernen en stadjes. Vooral Ravenstein en Megen zijn toeristisch interessante kernen. We willen toerisme op de Maasoeveren stimuleren en zoeken naar koppelkansen vanuit het project Meanderende Maas. Het is wel belangrijk dat de schaal van het toerisme, ook bij meer binnenlandse vakanties, blijft passen bij de schaal van de kernen.

Uitwerking: Wat gaan we doen?

Eerder vastgesteld en in gang gezet beleid dat we voortzetten

We willen in de kernen het passende ondernemerschap blijven stimuleren en ondersteunen. Daarbij is het wel belangrijk dat het moet passen bij de maat en schaal van de omgeving. Bij het meewerken is een belangrijke vraag of de bedrijven de lokale markt bedienen of op een andere manier een bijdrage aan de lokale samenleving leveren. De digitale infrastructuur is belangrijk voor de kernen, ook voor ondernemingen. De gemeente heeft een faciliterende rol, maar de realisering ervan kan aan de markt overgelaten worden.

De gemeente biedt flexibiliteit in ruimtelijke plannen voor beroep en bedrijf aan huis, zo lang dat passend is in de woonomgeving. In de kernen is daar mogelijk wat meer ruimte voor dan in de drukke woonwijken in het stedelijk gebied.

Het is belangrijk dat bedrijven ook in de toekomst passen in de kernen. Immers, niet alles kan overal. Accountmanagers moeten daar goede afspraken over maken. De gemeente kan bij een verplaatsing ondersteunen, met doorverwijzen, kennis van de lokale situatie en een [makelpunt](#) voor locaties. Bedrijven hebben hier ook zelf een verantwoordelijkheid in: de algemene zorgplicht, voorkom dat door jouw handelingen en

activiteiten de directe omgeving last heeft van geluid, geur, afval en trillingen, vervoer en uitstoot. Als een bedrijf in de loop van de jaren meer hinder veroorzaakt, houdt de gemeente mogelijkheden om in te grijpen. Als daar vooraf goede afspraken over zijn, is er meer mogelijk. De Osse [visie op toerisme](#) is kort geleden vastgesteld.

Nieuw en niet eerder vastgesteld beleid

Oss wil een pilot stimuleren om gemeenschapshuizen open te stellen voor kleine bedrijfsactiviteiten. Lokale ondernemers of ZZP-ers kunnen een werkruimte huren, of shared office space. De exploitanten van de gemeenschapshuizen zijn dan aan zet, maar de gemeente kan ondersteunen. Dat mag niet betekenen dat we ook in de woonwijken wat meer bedrijfsactiviteiten moeten toestaan. We moeten dat goed regelen.

Detailhandel is belangrijk voor een kern. Maar het is wel iets dat marktpartijen moeten invullen. De gemeente runt zelf geen winkels. Om te zorgen voor voldoende klandizie en draagvlak, kiezen we ervoor om detailhandel niet te versnipperen over de verschillende kernen. Door het bijeenbrengen van de winkels in de hoofdkernen komen er meer klanten naartoe, die ook meer boodschappen ineens kunnen doen. Dat beperkt het aantal vervoersbewegingen, winkels profiteren van elkaars nabijheid en er ontstaat een plek waar mensen elkaar ontmoeten. Daar is uiteindelijk zowel de ondernemer als de inwoner bij gebaat.

Op plekken buiten de concentratiegebieden in de hoofdkernen zullen we actief meewerken aan herbestemming van bedrijfspanden naar bijvoorbeeld wonen als er een verzoek komt. Komt een verzoek voor een locatie in een concentratiegebied in de hoofdkern dan zullen we kijken of een dubbelbestemming mogelijk is, zodat ook de detailhandelsbestemming nog altijd intact blijft. De gemeente onderzoekt ook of een terrein als De Bulk uitgebreid kan worden.





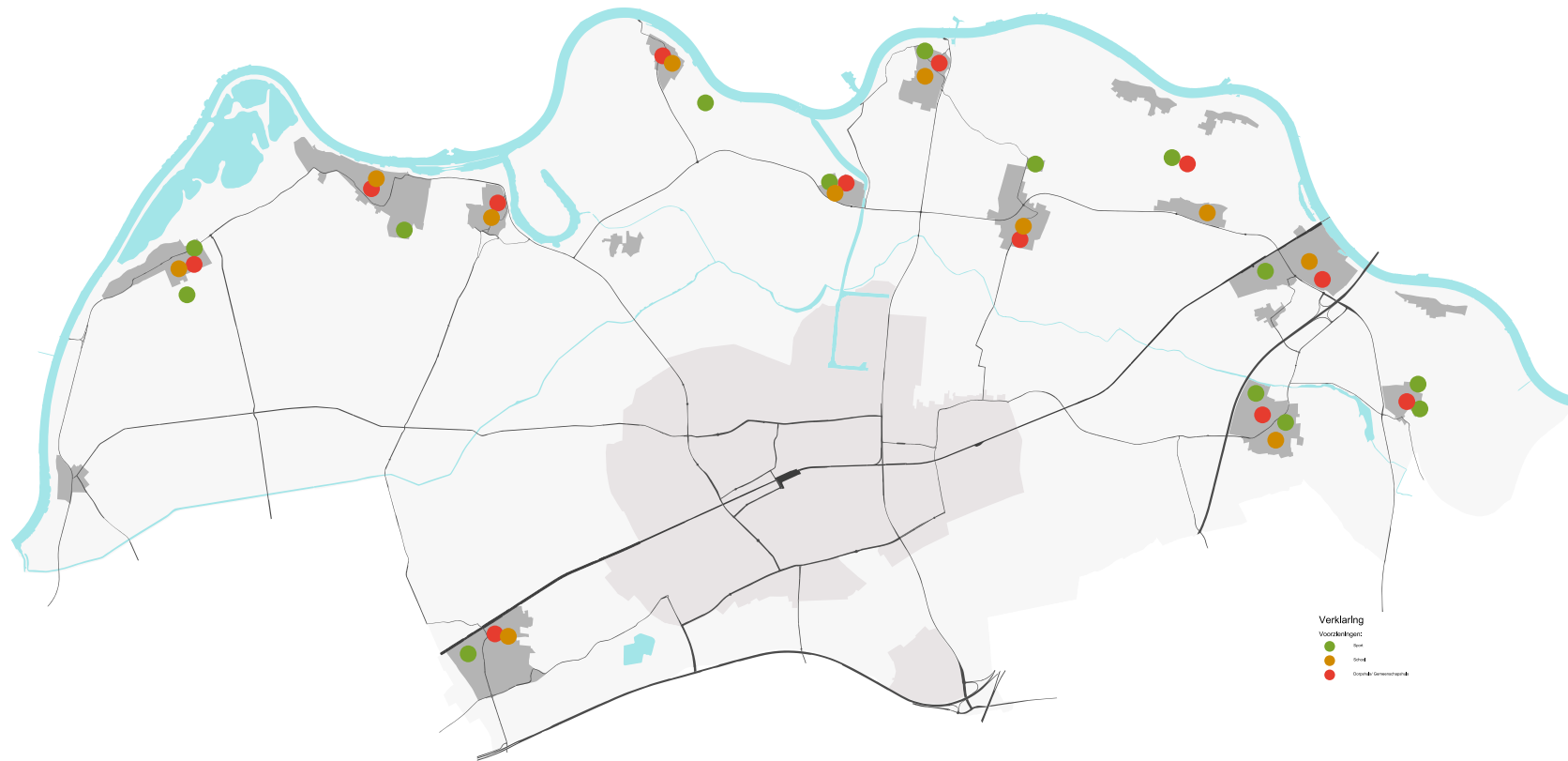
3. Voorzieningen: meegaan met een snel veranderende tijd

Het voorzieningenniveau in Nederlandse kernen staat al jaren onder druk: gebouwen, maar ook speelveldjes en groene en aantrekkelijke verblijfsplekken. Meer voorzieningen zijn ook (of alleen) digitaal toegankelijk: bankzaken via internet, online kopen en contacten en info via sociale media. Dat leidt ertoe dat fysieke voorzieningen als banken en winkels weg gaan. Scholen sluiten de deuren als het aantal leerlingen te ver daalt. Clubs fuseren of werken samen in betere sporthallen, velden en clubgebouwen. Daarmee verminderen soms directe contacten tussendorpsgenoten. Wat betekent het verdwijnen van fysieke voorzieningen voor de kernen?

Inwoners geven aan dat ze behoefte hebben aan plekken waar ze andere mensen ontmoeten. Voor voorzieningen in de kernen is ontmoeten een belangrijke functie. Daarnaast dragen voorzieningen bij aan gezondheid. Dat geldt niet alleen voor sportvoorzieningen, ook de ontmoetingsfunctie is belangrijk voor de gezondheidsbeleving. En de bijdrage aan leefbaarheid is duidelijk. In het vorige hoofdstuk was aandacht voor ondernemers, in dit hoofdstuk concentreren we ons op de gemeentelijke voorzieningen voor ontmoeten, sport, cultuur, onderwijs en de openbare ruimte in de dorpskom.

Burgerpanel, april 2021: Hoe gebruiken de respondenten hun omgeving? Een practice maken op straat (88% in de kernen is dat zelfs 92%), dagelijkse boodschappen (78%), een bezoek aan een gezondheidspraktijk (73%), wandelen of hond uitlaten (69%).

Voorbeeld: De [Stamtafel Geffen](#) is een groep mensen die het wel en wee van Geffen bespreken in café Govers na de Hoogmis. Ze gaf in een visie aan dat de dorpsplein saai is en maakt daarmee duidelijk wat we ook op andere plekken horen: het is belangrijk dat het dorp mooi is en een centrale plek heeft.



Context: Wat speelt er in de kernen?

Wat hoorden we afgelopen jaar in de kernen?

We hoorden vooral in de grotere kernen dat de inwoners voorzieningen gaan missen op het moment dat deze verdwijnen. Het ontbreken van voorzieningen in de kleinste kernen is voor veel inwoners al meer vanzelfsprekend. Tegelijk beseffen de inwoners dat de gemeente daar weinig aan kan doen. Veel kernen hebben geen school meer of hebben die niet gehad. En er zullen zeker meer scholen verdwijnen, ook daar kan een gemeente weinig aan doen. We willen hieronder vooral daarom kijken naar gemeentelijke voorzieningen voor sport, cultuur en andere vormen van ontmoeten.

De inwoners vinden het verenigingsleven een van de belangrijkste pluspunten van hun kern. Daar zijn nog altijd heel veel vrijwilligers, soms zelfs meer dan er leden of deelnemers zijn, zei een van onze geïnterviewden als grap. Belangrijk is de continui-

teit. Verenigingen kunnen honderd jaar of langer bestaan, meestal doordat kinderen taken van de ouders in een club overnemen: roosters, wedstrijdschema's, bardiensten, opleiding, financiën, activiteiten organiseren. Er gaan in sommige gezinnen heel veel vrije uurtjes in zitten, maar er komt ook veel gezelligheid voor terug, horen we. Die continuïteit is wel een zorg, bijvoorbeeld voor bestuursfuncties en vrijwilligers. Veel clubs hebben meer ouderen en minder jeugd. Het lukt niet altijd meer om de teams te vullen. Ze voelen soms de druk voor samenwerken, fuseren of clusteren. Andere willen zelfstandig blijven, in de eigen kern, en dat blijkt erg lastig. Als clubs fuseren is locatiekeuze lastig. Ze willen vaak een nieuwe (dure) sportvoorziening tussen kernen aanleggen. Vaak vragen ze de gemeente om de regie te nemen. De sportclubs hebben een groot maatschappelijk belang, maar samenwerken met andere maatschappelijke organisaties blijkt lastig. Clubs staan ervoor open, maar willen graag hulp.

Wat speelt er in de Osse kernen en daarbuiten?

We hebben in de Osse kernen een aantal jaren zogenoemde voorzieningenkaarten gemaakt: wat is er hier nu en later nodig aan accommodaties en hoe kunnen we dat betaalbaar houden? Dat traject gaan we in de visie niet overdoen. We willen wel blijven kijken of het voldoende aansluit bij de veranderende ontwikkelingen. Een belangrijke basis daarbij, zijn de zogenoemde [wijkfoto's](#), onderdeel van de [sociale agenda](#). Zij geven een beeld van het karakter van de kernencluster: opbouw van de leeftijden, onderwijs, welbevinden, gezondheid, dagelijks functioneren, het meedoen in de samenleving enzovoort. Bij nieuw beleid, bijvoorbeeld voor nieuwe voorzieningen of het clusteren ervan, laten de foto's de knelpunten zien en waar vooral behoefte aan is, ook voor de toekomst.

Burgerpanel, april 2021: Twee derde van de inwoners van dorpen vindt buurtfeesten in de eigen kern belangrijk. Bij de stedelingen is dat nog geen 40% (en 57% van de stedelingen doet daar nooit aan mee). 82% zegt dat de supermarkt tot de belangrijkste voorzieningen behoort. Ruim twee derde van de dorpingen doet (af en toe?) de boodschappen in het eigen kern!

Visie: wat vinden we belangrijk?

Scholen, clubgebouwen, sportvelden en gemeenschapshuizen zijn belangrijke ontmoetingsplekken. De gesprekken in de dorpen hebben dat nog eens extra duidelijk gemaakt. Voorzieningen zijn ook belangrijk voor de gezondheid, benadrukt de GGD: bewegen, ontmoeten, sporten. Ze maken van een kern een dorpsgemeenschap en vergroten de vitaliteit van een kern. Het is belangrijk om bij voorzieningen niet alleen te kijken naar economische waarde, maar ook naar wat ze de kern brengen: de maatschappelijke waarde. Dat wil ook zeggen dat we kijken naar wie het meest afhankelijk is van voorzieningen dichtbij en daar rekening mee houden. Als dat betekent dat verenigingen (na het zorgvuldig afwegen van andere mogelijkheden) moeten fuseren, is dat geen taboe. Het allereerste uitgangspunt voor scholen is de kwaliteit van onder-

wijs en daarvoor moet een school voldoende leerlingen hebben. Fusies en opheffingen van scholen komen in een kern niet vaak voor, maar ze zijn wel ingrijpend in gezinnen. Het is belangrijk dat verplaatsen elke keer zorgvuldig gebeurt, waarbij onderwijs, ouders en overheid samenwerken, bijvoorbeeld om te zorgen voor veilige fietsroutes of leerlingenvervoer. Zie mobiliteit voor wat meer details.

Het zo belangrijke ontmoeten start bij mensen. Bij mensen die samen iets samen willen doen; mensen die het nodig hebben én mensen die zich hiervoor willen inzetten. Een plek is onmisbaar voor ontmoeten, recreëren en leren. Meestal is dat een eigentijds, goed uitgerust, laagdrempelig, multifunctioneel 'huis van het dorp'. Daar is liefst altijd iets te doen en dat heeft voor elke (leeftijds-)groep iets te bieden. Maatschappelijke, sociale, educatieve activiteiten komen er samen. Het is betaalbaar en gastvrij. Je loopt er spontaan binnen en je voelt je er direct thuis. Je wordt hartelijk ontvangen en er is een luisterend oor. Dat kan een groot multifunctioneel gebouw in een hoofdkern zijn, maar het kan in een kleine kern ook andere vorm hebben.

Voorzieningen die met belastinggeld worden ondersteund en daardoor tegen een lagere kostprijs kunnen opereren mogen niet op oneigenlijke wijze concurreren met de reguliere horeca. Echter op het moment dat passend aanbod ontbreekt, kunnen verenigingen voor de lokale markt ruimtes verhuren, catering aanbieden etc. Vanzelfsprekend moeten ze aan alle wettelijke vereisten voldoen, zoals voor sociale hygiëne. We moeten steeds de vinger aan de pols houden, en horen wat er speelt. Daarom is het belangrijk dat de verenigingen een goede contactpersoon bij de gemeente hebben of houden.

Net als voor bedrijven geldt voor verenigingen ook: We kunnen niet elke club in de lucht houden. Maar we vinden het wel belangrijk dat er voldoende aanbod per cluster van kernen is en dat deze clubs de ruimte krijgen om zich te ontwikkelen. Grotere centrale accommodaties helpen daarbij: ze stimuleren de ontmoetingen en maken voorzieningen betaalbaar. Mensen tussen de 8 en pakweg 80 kunnen wat verder fietsen voor activiteiten in hun vrije tijd. Ook de keerzijde is belangrijk: het feit dat steeds meer via internet verloopt, maakt digitale bereikbaarheid tot een belangrijke voorzie-

ning; ook voor verenigingen.

Als we voorzieningen slim en vernieuwend combineren of kiezen, kunnen we ze betaalbaar houden. Dat betekent dan ook dat de gemeente voldoende kansen voor verenigingen en ondernemers moet creëren.

Uitwerking: Wat gaan we doen?

Eerder vastgesteld en in gang gezet beleid dat we voortzetten

De gemeente ziet het belang dat verenigingen hebben voor ontmoeten en heeft daarom in 2021 het [Beleidskader Vitale Verenigingen](#) aan de raad voorgelegd. Hierin helpen we (sport)verenigingen om te werken aan vitaliteit. De gemeente ziet verenigingen als partner in het maatschappelijke domein op het gebied van laagdrempelig ontmoeten en stelde daarom [Thuis in de buurt](#) in 2020 vast. De verenigingen spelen ook een rol bij de zogenoemde 'Positieve Gezondheid' en de raad stelde in juli 2021 ook daarvoor een beleidskader vast. Net als sport dragen culturele activiteiten dragen bij aan ontmoeten en aan de identiteit van een gemeenschap. Hiervoor is aandacht in de in maart 2021 vastgestelde cultuurnota [Cultuur Verbindt OnSS](#).

We willen de accommodaties voor verenigingen voor meerdere kernen bij elkaar brengen om de kwaliteit te borgen en ze tegelijk (ook met horeca) betaalbaar te houden. Voor een deel zijn we daar al mee begonnen vanuit de zogenoemde 'Voorzieningskaarten'. Over het algemeen is een centrale locatie in een hoofdkern van een kerncluster hiervoor de aangewezen plek. Maar andere keuzes zijn in de kernen mogelijk, in overleg met de verenigingen en bewoners en op voorwaarde dat ze het ontmoeten en de gezondheid op de beste manier stimuleren.

De goedlopende locatie 'Onder d'n Plag' in Over d'n Dam (Demen, Dieden, Deursen-Dennenburg en Neerlangel) in het buitengebied tussen de genoemde kernen is een voorbeeld van de 'uitzondering op de regel'. Van groot belang hierbij is de betaalbaarheid van de voorziening voor de verenigingen en het vergroten van het aantal mogelijkheden voor ontmoeten. Dit is ook belangrijk in tijden dat er minder vrijwilligers zijn. Op die manier kunnen ze bardiensten en andere taken voor meer verenigingen combineren. We doen dat ook in samenspraak met de verenigingen en bewoners.

We willen bij het clusteren wel in elke kern een centrale ontmoetingsplek bewaren, vooral een plek waar de oudste en jongste inwoners graag naartoe gaan en genieten van de dorpse gezelligheid. Bij voorkeur is dat een plek die uitnodigt omdat hij een dorpse uitstraling heeft, maar ook de plek waar wat voorzieningen samen komen, zoals een gemeenschapshuis en de plek voor een groente- of viskraam. Het aanbod van de dingen die we regelmatig nodig hebben en de gezellige plek zorgt voor 'reuring' en een levendig kern. Bij de plannen moet integrale toekomstbestendigheid voorop staan: hoe kunnen we voor de komende jaren wonen, ondernemen, ontmoeten, gezondheid en groen zo slim mogelijk combineren met duurzaamheid en betaalbaarheid?

Nieuw en niet eerder vastgesteld beleid

Vanuit de genoemde beleidskaders Vitale Verenigingen, Thuis in de buurt, Positieve Gezondheid' en Cultuur Verbindt OnSS start de gemeente een transformatie van de dorpshuizen. Deze spelen een belangrijke rol in het laten meedoen in de samenleving van (kwetsbare) inwoners. We kijken wat de dorpshuizen nodig hebben om daar een goede invulling aan te geven. Daarnaast werken we aan een passende manier om de kosten te beheren, omdat de accommodaties nu vaak geld te kort komen.

Bij commerciële en para-commerciële voorzieningen zorgt de gemeente voor de randvoorwaarden, zoals mogelijkheden voor vestiging en bestemmingsplannen die het clusteren van voorzieningen bevorderen. Het gaat dan bijvoorbeeld om winkels en horeca. Op die manier breng je meer mensen bij elkaar en zijn de voorzieningen makkelijker rendabel te houden. Op het moment dat op een niet-passende locatie een commerciële voorziening verdwijnt, passen we het bestemmingsplan aan. Als een commerciële voorziening verdwijnt op een plek waar dit wel kan passen, dan laten we andere activiteiten toe, maar we houden de bestemming ook open voor commerciële activiteiten in de toekomst. Als bijvoorbeeld een café of winkel verdwijnt, zetten we de plek niet op slot voor andere activiteiten, maar we houden de mogelijkheden voor horeca open. Voor maatschappelijke voorzieningen (rond bijvoorbeeld gezondheid of kinderopvang), heeft de gemeente een actievere rol. We zijn dan eigenaar of financier.

Daarmee hebben we als gemeente ook een actieve rol in wat we waar mogelijk willen maken. Wel moeten we er daarbij op letten dat we niet commerciële activiteiten met overheidssubsidie worden ondersteund. Dan is er immers sprake van staatsteun en oneerlijke concurrentie.

We vertalen de visies en beleidsstukken naar de uitvoering, met de juiste randvoorwaarden. Hetzelfde doen we voor vitale verenigingen en amateurkunst. Het samenbrengen van deze verschillende visies is de grote uitdaging voor de komende jaren, aangezien elke situatie in elke kern weer anders is. Daarbij willen we dit samen met de verenigingen, wijk- en buurthuizen, andere organisaties en de inwoners doen. Dat raakt aan de kern van deze visie op de stadjes en kernen: flexibel maatwerk waarbij de bewoners en ondernemers een hoofdrol hebben en het maatschappelijk belang centraal blijft staan.





4. Mobiliteit: bereikbaar, maar ook duurzaam en veilig

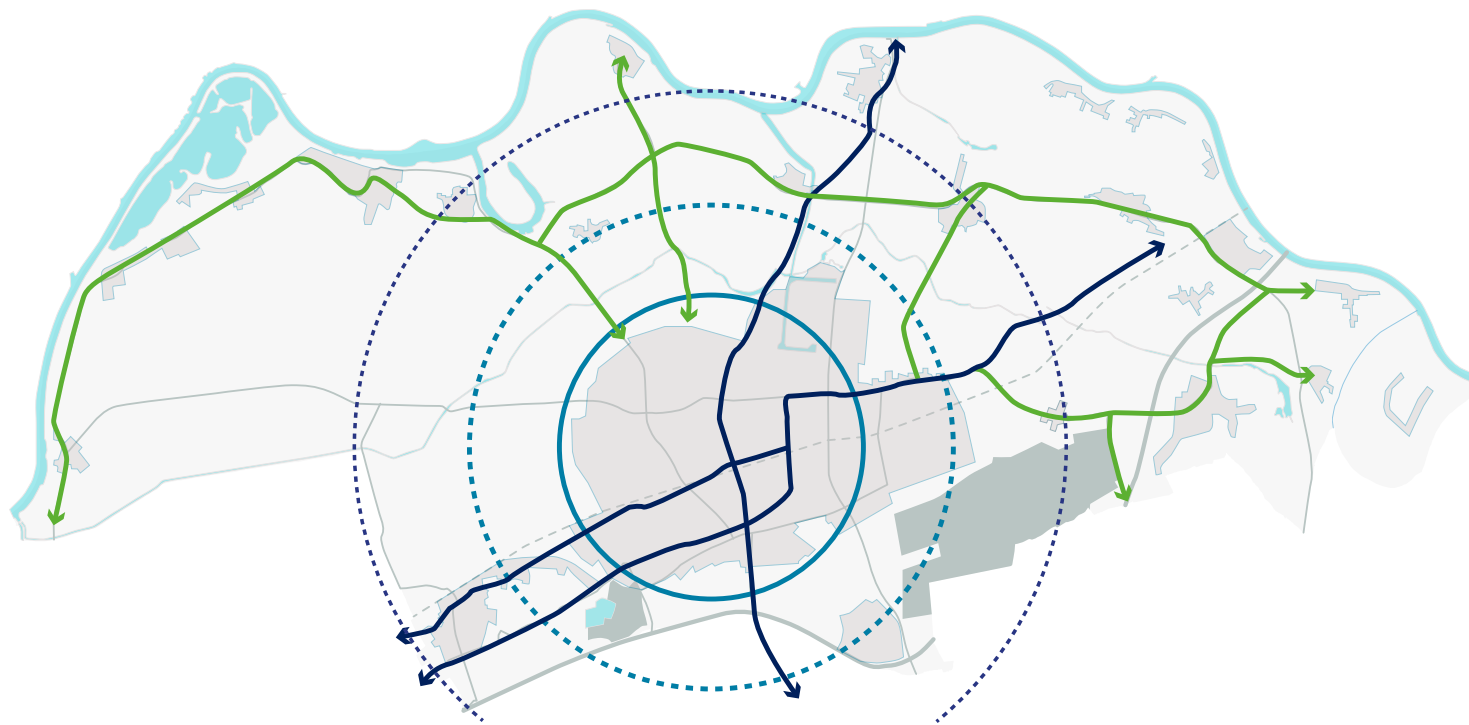
Oss wil duurzaam vervoer stimuleren. Meer elektrisch, meer fietsen in plaats van de auto. Dat is goed voor de gezondheid (beweging) en voor de leefbaarheid (minder verkeersoverlast, geluid, uitstoot). In de kernen was tot voor kort altijd alles dichtbij: scholen, winkels, werk, cultuur. Veel zaken komen wat meer op afstand, maar het OV komt vaak minder in de kernen. Dorpelingen vanaf achttien koesteren de auto. Met een gezin is de auto in de kernen nagenoeg onmisbaar. Dat heeft gevolgen voor: wegen, parkeren, milieu en veiligheid. Kunnen we de kernen minder afhankelijk maken van de auto? Of levert het platteland andere bijdragen aan de grote vragen rond milieu? Hoe vinden we duurzaam en gezond vervoer én houden we de kernen en voorzieningen goed bereikbaar? Zijn er mogelijkheden voor gezamenlijk (openbaar) vervoer?

Burgerpanel, april 2021: In de eigen buurt verplaatst men zich vooral lopend (66%) en met de fiets (55%). Binnen de gemeente neemt men meestal de auto (74%) of de fiets (53%). Bij wat mis je in de wijk, staan snelheid remmende maatregelen op nummer 4, na woningen voor ouderen, betaalbare woningen en rust en stilteplekken. In Ravenstein vindt 52% het aantal opstappunten voor OV voldoende, in Herpen is dat 24%.

Context: Wat speelt er in de kernen?

Wat hoorden we afgelopen jaar in de kernen?

De voornaamste reacties waren gericht op overlast van het te snelle verkeer op de doorgaande wegen door de dorpen, met name Lith en Geffen. Een inwoner van Huisseling zei daarover het volgende: 'De wethouder of ambtenaren zouden eens een dagje in de oogsttijd op een klapstoeltje voor de kerk in Huisseling moeten gaan zitten om te ervaren wat de overlast is.' Daarnaast noemen ze parkeeroverlast. Als we straks de kernen verdichten, dus meer mensen op minder oppervlak, dan betekent dat waarschijnlijk ook meer auto's in de kernen. Daarnaast zeggen vooral jongeren goed openbaar vervoer te missen. Sommige gepensioneerden waarderen de buurtbus als plek om een praatje te maken.



—
**Hoogwaardige
 fietsverbindingen
 (fietsstraten +
 fietssnelweg)**

—
**Verbindingen naar
 dorpen en kernen**

—
**4,0 km
 = 15 minuten**

—
**2,5 km
 = 10 minuten**

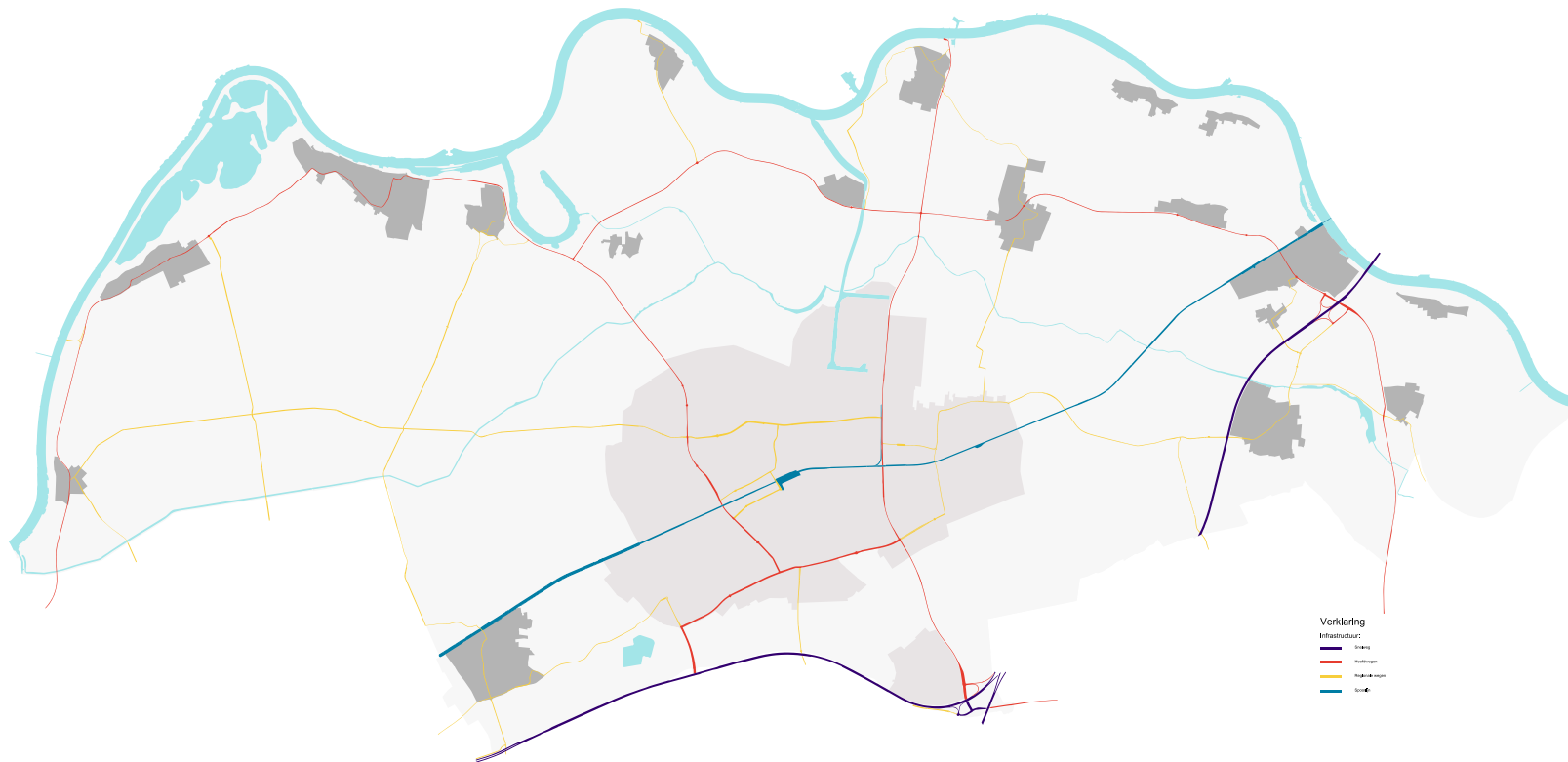
—
**7,5 km
 = 30 minuten**

Wat speelt er in de Osse kernen en daarbuiten?

In Oss zoeken we naar een balans in bereikbaarheid, duurzaamheid, leefbaarheid en veiligheid. Verkeer is nodig om goederen, plekken en mensen bereikbaar te maken – en dus voor ontmoeten. Verschillende vervoersmogelijkheden zorgen ervoor dat meer inwoners deel kunnen nemen aan de samenleving. We zien dat veel vormen van openbaar of collectief vervoer onder druk staan, zoals de buslijnen en de pontjes. Inwoners van Geffen, Ravenstein en Herpen ervaren geluidshinder van de A50 of Dorpenweg. Over transport van gevaarlijke stoffen zijn goede afspraken (snelweg, spoor, binnenvaart op de Maas en door ondergrondse leidingen), al blijft er een kleine kans op incidenten, met giftige stoffen of een ongeval, brand of explosie in deze plaatsen.

Visie: wat vinden we belangrijk?

Om de kernen bereikbaar en gezond te houden zien we graag gezonde en duurzame vormen van vervoer, zoals lopen, fietsen, gedeeld vervoer en schoon (elektrisch) vervoer. Het stimuleren van duurzame vervoersvormen draagt bij aan verschillende doelen en opgaven: het is goed voor de gezondheid en luchtkwaliteit, reduceert geluidshinder, draagt bij aan gelijke kansen (mobiliteit voor iedereen), versterkt de economische structuur (betere doorstroming) en draagt bij aan een leefbare en veilige gemeente. Vooral voor de verplaatsingen binnen en tussen de kernen kan dat vaak goed. Goede (snel)fietspaden moeten de voorzieningen in de stad voor de inwoners van de kernen milieuvriendelijk en goedkoop bereikbaar maken. Verkeersveiligheid, bereikbaarheid of afstand moet geen argument zijn om de auto te pakken. De ge-



meente vindt het belangrijk dat er goede snelfietspaden zijn en andere duurzame verbindingen tussen de kernen en de stad.

Naast fiets, lopen en openbaar vervoer blijven autoverbindingen belangrijk, vooral voor de verbinding met het stedelijk gebied en de regio. Voor veel voorzieningen zijn de inwoners van de kernen aangewezen op het stedelijk gebied. En dat kan in de toekomst nog belangrijker worden. Daarom zal de auto voor de stadjes en kernen een belangrijk vervoermiddel blijven. Een goede ontsluiting op het hoofdwegennet is dus noodzakelijk. Hierin vervullen de Dorpenweg, Beatrixbaan, de N329 en de N625 (provinciale weg: Lithoijensedijk, Meester van Coothstraat) een belangrijke functie richting de stad Oss en de regio. Toch blijft dat ook de inwoners van de kernen kritisch naar het gebruik van de auto kunnen kijken. Binnen en tussen de kernen willen we vooral lopen en fietsen stimuleren. En met gebruik van een elektrische fiets is ook het stedelijk gebied vanuit veel kernen goed bereikbaar.

Tot slot: We moeten niet-zelfredzame mensen beschermen tegen de risico's van transport van gevaarlijke stoffen. Bij het vestigen van nieuwe basisscholen, kinderdagverblijven en zorginstellingen moet er daarom voldoende afstand zijn.

Uitwerking: Wat gaan we doen?

Eerder vastgesteld en in gang gezet beleid dat we voortzetten

Inwoners kunnen op veel terreinen zelf actie ondernemen. Als vooral lokaal verkeer voor overlast of onveiligheid zorgt, bijvoorbeeld rond een school, zien we soms dat ouders aan het begin van het schooljaar de automobilisten een snel kopje koffie kunnen aanbieden en meteen vragen of ze oog hebben voor de scholieren op hun wiebelende fietsen. Parkeerplaatsen op wat verdere afstand van de school kunnen de directe schoolomgeving veiliger maken. En spandoeken van Veilig Verkeer Nederland attenderen op een schoolomgeving waardoor verkeersdeelnemers hun gedrag kunnen aanpassen. Waar nodig kan de gemeente in overleg met de bewoners maatre-

gelen treffen. Het is belangrijk dat bewoners dan een luisterend oor hebben bij de gemeente.

Openbaar vervoer wordt steeds schaarser, zeker in de kernen. Daarom werken we samen met de provincie aan 'gedeelde mobiliteit'. Dat wil zeggen: we stemmen de verschillende soorten verkeer op elkaar af waardoor een reiziger zelf de reis kan samenstellen die past bij zijn of haar mobiliteitsbehoeften. In dit systeem zal voor de kernen de buurtbus een belangrijke voorziening blijven, niet alleen voor vervoer, maar ook voor ontmoeten. Daarnaast gaan we zoeken naar oplossingen om Wmo- of doelgroepenvervoer te combineren met vrijwilligersvervoer of flexibel halte-halte vervoer (hubtaxi), waarbij een taxi je naar een overstappunt brengt. Bijvoorbeeld een halte met overstap op bus of trein.

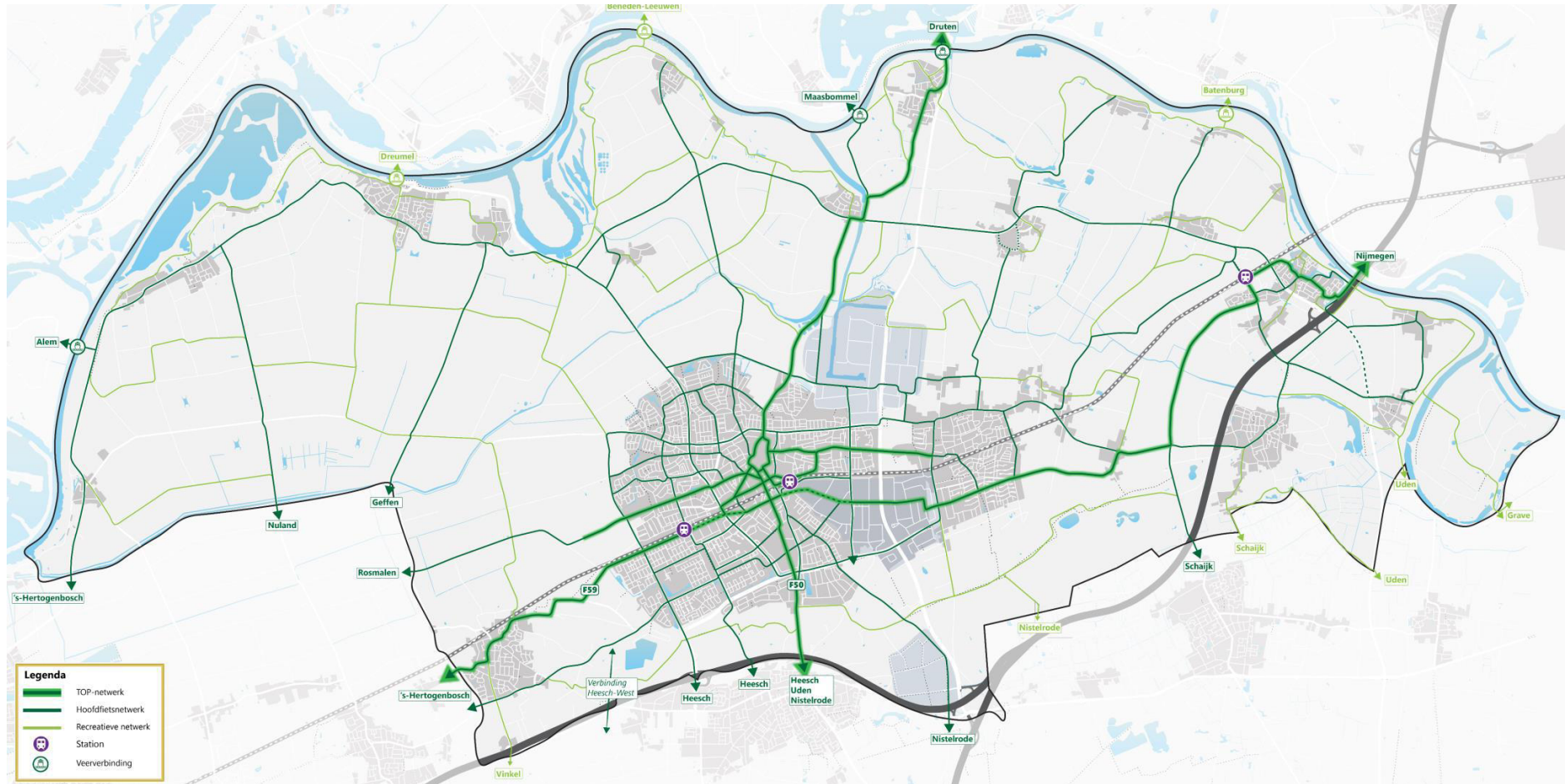
Maar ook initiatieven van inwoners voor gezamenlijk vervoer kunnen hierbij helpen. Bijvoorbeeld in plaats van een tweede auto. Denk dan aan: deelauto's, leerlingenvervoer of een dorpsauto voor mensen die zelf niet (meer) kunnen rijden. De gemeente kan hierbij ondersteunen.

Maar ook initiatieven van inwoners voor gezamenlijk vervoer (zoals deelauto's of leerlingenvervoer) kunnen hierbij helpen. Bijvoorbeeld ter vervanging van een tweede auto of een dorpsauto om mensen die zelf niet (meer) kunnen rijden te vervoeren, zijn initiatieven die kunnen bijdragen aan meer duurzaam vervoer. De gemeente kan hierbij ondersteunen.

Nieuw en niet eerder vastgesteld beleid

Op het moment dat we deze visie op stadjes en kernen afronden, is het proces voor een nieuwe koers voor Mobiliteit in volle gang. Hierin is straks duurzame en actieve mobiliteit een belangrijk onderdeel. Met actieve mobiliteit bedoelen we dat we voetgangers en fietsers centraal zetten in deze nieuwe visie. Daar waar veel mensen samenkomen (bij winkels, voorzieningen, horeca en bijvoorbeeld speelplekken), waar ze elkaar ontmoeten, daar willen we meer ruimte geven aan voetganger en fietser en de verblijfskwaliteit van de openbare ruimte centraal stellen. Dat is vaak in het 'hart'





van een dorp of een kern. We proberen dat te koppelen aan voorzieningen als een pakketmuur, servicepunt voor bijvoorbeeld ophalen van medicijnen, een plek voor een deel- of dorpsauto. Zo'n centraal ontmoetingspunt draagt bij aan de leefbaarheid in de kernen. Het is van dan ook nog groter belang om goede fietsroutes te realiseren tussen kleine dorpen, grotere kernen en het stedelijk gebied.

Voor een goede ontsluiting op het hoofdwegennet blijven de Dorpenweg, Beatrixbaan, de N329 en de N625 (provinciale weg: Lithoijensedijk, Meester van Coothstraat) een

belangrijke functie houden. Daardoor blijven de dorpen en kernen hun aansluiting houden op het provinciale- en rijkswegennet.

Deze kaart geeft een eerste beeld van het mogelijke fietsroutenetwerk. Het precieze netwerk wordt later vastgesteld.



5. Duurzame ontwikkeling: verantwoord, veilig en gezond leven

Onze leefomgeving geven we door aan onze kinderen, horen we vaak. Er zijn echter steeds meer aanwijzingen dat dat niet meer vanzelfsprekend een betere toekomst voor onze kinderen betekent dan ons eigen leven nu. Denk daarbij aan de gevolgen van klimaatverandering die we nu al merken, zoals hitte, droogte en wateroverlast. Anders dan bij wonen en voorzieningen gaat het hier om nu nog minder direct tastbare zaken, maar die wel vergaande consequenties hebben. We kunnen niet genoeg benadrukken hoe belangrijk dat is.

Als we nu niets doen, zal het grote gevolgen hebben voor de leefbaarheid en het milieu. We zoeken volop naar oplossingen en hoe we ze kunnen uitvoeren, ondanks kosten, regels en belemmeringen in de uitvoering. Het gaat om aanpassen aan veranderend klimaat en om verdere verandering van het klimaat te beperken. Stoppen met gebruik van fossiele brandstoffen, zoals aardgas, is van dat laatste een voorbeeld. Er zijn ontwikkelingen die we nog niet helemaal overzien, bijvoorbeeld nieuwe technologieën en wetgeving. het statische 'duurzaamheid', dus op concrete maatregelen die we nu nemen of pas op te lossen in de toekomst. We spreken liever van 'duurzame ontwikkeling' van alle plannen die we voortaan gaan maken.

Dat wil zeggen: kunnen we alle plannen, van inwoners, bedrijven en gemeente voor de kernen bekijken vanuit het perspectief van de komende generaties? Dat werken we allereerst uit in de programma's die voor de hele gemeente gelden. In de hoofdstukken wonen, ondernemen, voorzieningen, mobiliteit en het hoofdstuk over inwonernitiatieven speelt duurzaamheid ook een grote rol. Hier concentreren we ons op de leefomgeving in de kernen.

Context: Wat speelt er in de kernen?

Wat hoorden we afgelopen jaar in de kernen?

Als we de leefomgeving in de kernen bespreken met inwoners, dan brengen ze onderwerpen als klimaat, energie en duurzaamheid nauwelijks ter sprake. Dat wil niet zeggen dat de onderwerpen niet leven, maar minder in het kader van een gebiedsvisie. Soms

reageren mensen op initiatieven in het buitengebied of in de stad, waar vaak al eerder besluiten over genomen zijn, bijvoorbeeld rond wind- of zonne-energie. Die werken we in deze visie niet verder uit. Wel spreken we over wat we zelf als inwoners, bedrijven en gemeente nu kunnen doen om klimaatverandering te beperken en de negatieve gevolgen te beperken. Daarvoor zijn soms ingrijpende maatregelen voor nodig.

Wat speelt er in de Osse kernen en daarbuiten?

[De brief van de gemeentelijke organisatie](#) aan de nieuwe raadsleden voor de periode 2022-2026 benadrukt de noodzaak van transities, van grondige systeemwijzigingen. Hij gaat in op klimaatverandering, biodiversiteit, grondstoffen en de kwaliteit van bodem, water en lucht. We beginnen ook in de kernen de gevolgen van onze levensstijl te ondervinden voor onze leefbaarheid. Hitte zorgt ook voor extra overlijden van met name ouderen en mensen met een zwakke gezondheid. Droogte neemt toe. We moeten onze kernen dus ook voorbereiden op extremer weer, zoals storm en water. Natuurlijke grondstoffen worden steeds schaarser en duurder. Fossiele brandstoffen zijn daarbij schadelijk voor milieu en gezondheid. We voelen onze 'footprint' steeds meer als een verantwoordelijkheid: we kunnen niet blijven consumeren, maar moeten verantwoord beheren; beschermen of hernieuwbaar gebruiken. We krijgen opdrachten van de Europese unie en de rijksoverheid en moeten daar lokaal invulling aan geven.

De omvang en sociale samenhang (het 'ons-kent-ons') van een dorp biedt ook een goede basis om daarmee aan de slag te gaan. Een voorbeeld uit Oss is een initiatief van zeven inwoners van 'Over d'n Dam' om 433 woningen en alle bedrijven in hun kernen in 2030 energieneutraal te maken. Het gaat om besparing, aardgasvrij maken en duurzaam opwekken. Maar ze willen tegelijk de sociale samenhang en samenwerking in Over d'n Dam versterken met een laagdrempelige instap om brede bewustwording te creëren en bewoners op gang te helpen. Als dat gelukt is, willen ze acties als gezamenlijke inkoop van zonnepanelen of isolatiemateriaal helpen organiseren. Daarnaast onderzoeken ze de mogelijkheden voor grootschalige, lokale opwek met zonne-energie. Dit soort initiatieven kan de gemeente ondersteunen, bijvoorbeeld met voorlichting en begeleiding.

Oss gaat de komende jaren vorm geven aan de [energietransitie](#), ook vanuit de [regio](#), bijvoorbeeld met een regionaal energieloket, [Brabant Woont Slim](#) en een gemeentelijke campagne '[Oss schakelt door](#)' en met onze [duurzaamheidsleningen](#). Voor klimaatkwetsbaarheid hebben we onderzoek gedaan. Daar zijn ook [kaarten](#) van gemaakt. Duurzaam grondstoffengebruik maakt al enkele jaren onderdeel uit van ons werk. Denk aan het Grondstoffenakkoord, het VANG en de Green Deal Duurzaam GWW. Voorbeelden zijn: circulaire verkeersborden, duurzamer asfalt en verhardingen, vergoenen, en de LED-verlichting in de openbare ruimte om milieu-impact en CO₂-uitstoot te verminderen. Dat zijn enkele voorbeelden van hoe Oss zijn footprint wil verkleinen.

Visie: wat vinden we belangrijk?

De visie op energie, klimaat en andere duurzaamheidsvragen is dus in ander beleid vastgelegd. Oss is in 2050 energieneutraal en klimaatrobuust. Alle energie die inwoners en bedrijven in de kernen dan gebruiken is duurzaam opgewekt. De kernen zijn beter bestand tegen gevolgen van het veranderen van het klimaat zoals de stijging van het peil in de rivieren, hevige regenval, extremere hitte en lange droogte. Belangrijk om daarbij het historische karakter van de kernen te koesteren en benutten: aansluiten bij het natuurlijke landschap, het bodem- en watersysteem, de historisch gegroeide vorm en de eigenheid waar inwoners zich thuis voelen. Bij dat laatste hoort ook de saamhorigheid. Inwoners van de Osse dorpen lossen samen hun problemen op. We willen in onze kernen ook voldoende leefruimte voor vele soorten planten en dieren ('natuurinclusief' en 'biodivers'). We willen ook dat samen met bewoners aanpakken.

Uitwerking: Wat gaan we doen?

Eerder vastgesteld en in gang gezet beleid dat we voortzetten

We gaan door met maatregelen die we afgelopen jaren zijn begonnen. We vragen regenwater zoveel mogelijk op daar waar het valt. We willen hittestress zoveel mogelijk voorkomen door meer groen in de kernen, meer schaduw, door de kleur van materialen, door water, koelteplekken en een hittebestendige bodem en gebouwen. Door meer water vast te houden willen we ook droogteschade beperken. We kiezen

vaker voor soorten die bestand zijn tegen droogte. We verbeteren en herstellen zo veel mogelijk de biodiversiteit door onze leef- en werkomgeving. Oss heeft met andere partijen het [Schone Lucht Akkoord](#) ondertekend. We monitoren vanuit dat akkoord ook de meldingen over houtstook. We zijn ook kritisch op houtstook, omdat vooral de uitstoot van fijnstof risico's met zich meebrengt voor de luchtkwaliteit en klachten aan de luchtwegen.

Het probleem van klimaatverandering is collectief. Als gemeente kunnen we sommige dingen zelf doen. Dat is alleen niet genoeg om echt de gevolgen van klimaatverandering op te vangen. Daarvoor hebben we anderen nodig: inwoners, bedrijven en andere en eigenaren van groen en woningen en ander vastgoed. We gaan dat intensiever stimuleren en erover communiceren.

We willen dus zoveel mogelijk samenwerken, lokaal en in de regio, met andere gemeentes, het waterschap en de provincie. Water en bodem stoppen niet bij de gemeentegrens. Bovendien ontwikkelen we samen meer kennis en ervaring dan we alleen kunnen. Klimaatadaptatie in kleigronden van sommige kernen vraagt bijvoorbeeld om andere maatregelen dan op de hoge zandgronden. Andere overheden hebben daar ook ervaring mee. De samenwerking is ook belangrijk omdat veel partijen betrokken zijn bij bodem, energie, warmte, water en ondergrondse infra. Denk aan Brabant Water, telecombeheerders, Enexis, aannemers en de provincie. Het is drukker onder de kernen dan dat je boven de grond soms zou denken.

De gemeenschapszin in de kernen geeft kansen om collectief vaart te maken, met gezamenlijke aanpak of inkoop bijvoorbeeld. Alleen al het beter isoleren van de woningen en gebouwen draagt flink bij aan energiebesparing. Ook meer ruimte geven aan duurzame vormen van mobiliteit (deelauto's, openbaar vervoer, elektrische auto's) draagt in de kernen bij aan minder en hernieuwbaar energiegebruik.

De opgave om per gebied woningen aardgasvrij te maken staat omschreven in de [Transitievisie Warmte](#). Voor kernen zijn kleine collectieve oplossingen of individuele oplossingen het meest voor de hand liggend. Daarin staat ook omschreven met welke kernen we op korte en middellange termijn gaan werken aan een buurtuitvoe-

ringsplan samen met bewoners. Voor energieopwekking heeft de gemeente kaders opgesteld voor zonne- en windenergie. De kernen bieden de kans om energie lokaal en gezamenlijk op te pakken.

Nieuw en niet eerder vastgesteld beleid

Wat we precies in welke kern gaan doen, werken we de verder uit, bijvoorbeeld in het 'Actieplan groen en klimaatrobust Oss'. We bouwen ook voor de toekomstige generaties, en we weten dat de dingen die dit jaar nodig zijn in de loop van de jaren veranderen. Er zijn bijvoorbeeld nu vooral woningen voor starters en senioren nodig, maar dat kan veranderen. We willen gebouwen niet eerder dan nodig afbreken. Daarom willen we flexibel bouwen, zodat we in kunnen spelen op nieuwe ontwikkelingen en risico's. De komende jaren gaat Oss nieuwe, meer circulaire woningconcepten stimuleren, voor modulair en 'losmaakbaar' (demontabel) bouwen. Dit verlengt levensduur en herbruikbaarheid van materialen. Gebruikers kunnen de indeling van een huis aanpassen aan de veranderende behoeften, eventueel door extra bij te bouwen ruimte. Als circulair en industrieel bouwen samengaan, zijn woningen ook [sneller](#) te realiseren, gemiddeld vier [keer sneller](#) dan conventioneel bouwen.

In de [Transitievisie Warmte](#) (dec 2021 vastgesteld) staan "startwijken: met deze kernen gaan we op korte en middellange termijn werken aan een buurtuitvoeringsplan. Dat doen we samen met de bewoners. In zo'n buurtuitvoeringsplan geven we aan welke alternatieven er zijn voor aardgas en wanneer zo'n gebied ook daadwerkelijk van het aardgas af gaat.

We gaan vanuit de [Uitvoeringsagenda Energiebesparing 2020-2023](#) werken aan besparen en duurzaam opwekken van energie. Dat gebruiken onder meer in de campagne www.osschakeltdoor.nl waar mensen terecht kunnen voor tips, advies en informatie.



6. Natuur en landschap: een groene leefomgeving

Een soms onderschat deel van de leefbaarheid is: identiteit. Terugkerende vakantie-gangers weten waar we het over hebben. Jezelf ergens thuis voelen. 'Ik ben een echt dorpsmens...' Dat heeft te maken met de gemeenschap waar je woont, de cultuur, maar ook de omgeving: het groen, de vorm van de kern. Vooral buitenstaanders en nieuwkomers maken de mensen in de kernen erop attent dat de omgeving prachtig en dierbaar is.

Context: Wat speelt er in de kernen?

Wat hoorden we afgelopen jaar in de kernen?

Inwoners waarderen de groene omgeving. Zoals bijvoorbeeld de Megense 'Iulboom', die met 5500 stemmen met een ruime winst verkozen is tot nummer 1 in de Nationale Bomen Top 50. De kwaliteit van het onderhoud kan wel beter, horen we. Verschillende bewoners willen het openbare groen graag meer zelf beheren. In Lith vroegen bewoners of ze bomen die overlast geven zelf mochten onderhouden. Ook bijvoorbeeld de Geffense Stamtafel sprak zich uit over het belang van het groen. Gezamenlijk groenbeheer is ook een vorm van ontmoeten en sociale samenhang en het zorgt ervoor dat de inwoners zich eigenaar voelen van hun omgeving en er nog trotser op mogen zijn. De bewoners vinden het belangrijk dat er vanuit het dorp fiets- en wandelpaden zijn, de routestructuren om 'ommetjes' in de natuur te kunnen maken.

Wat speelt er in de Osse kernen en daarbuiten?

Oss is een groene gemeente. Buitengebied en de kernen en zelfs de stad. 16 procent van de stad bestaat uit bomen. 58 procent van het Osse groen is publieke ruimte. De kernen zijn nog groener. Het groen is daar overigens vaker in particuliere handen. In de stad Oss is per inwoner 125 m² groen. In de kernen loopt dat op tot 778 m² in Dieden en 955 m² in Neerloon.⁶² Zoals een jonge inwoner zei over zijn eigen kern: 'Neerloon is rust, meer is't ook nie... Een paar weilanden mi wa huizen erop!' De inwoners van de kernen waarderen het groen.

6

Zie daarvoor: <https://hugsi.green/city/?Oss%20Municipality#Oss>



Elk Osse kern heeft een eigen vorm, geschiedenis en karakter. Compleet met de bijbehorende rivaliteit, zagen we al bij de beschrijving van de kernen. Die verschillen bepalen voor een deel de kwaliteit en eigenheid, bijvoorbeeld een karakteristieke boom of groen straatje. Rond de kernen zien we polderlandschap, rivierenlandschap en het typisch Brabantse kleinschalige landschap van de zandgronden.

De fiets- en wandelroutes combineren vaak natuur en erfgoed, zoals de fietsroutes met audiotour die de Vrijstaat Land van Ravenstein afgelopen jaar ontwikkelde. De gratis app vertelt op elke plek wat er te zien is en wat er te doen was, vaak met de nodige humor. Het stimuleert ook een bezoekje aan de horeca, die na de zware coronatijden wel wat extra klandizie kan gebruiken.

De kernen liggen ook allemaal midden in de natuur. Zogenoemde ‘doorgaande structuren’ zorgen voor verbindingen tussen buitengebied en kernen voor zowel dieren als

voor bewoners. Wereldwijd hebben we te maken met een enorm verlies van natuurgebieden en biodiversiteit. Ook in onze Osse leefomgeving moeten we daar rekening mee houden. Dat zal ook in de kernen voelbaar en zichtbaar worden. We hopen dat inwoners met ons blijven meedenken hoe we hier vorm aan geven. Meewerken bevordert ook hier de acceptatie.

Maatregelen om de biodiversiteit in het bebouwd gebied te ontwikkelen zijn hier kansrijk omdat er veel ruimte is voor groen. Aansluiting op het buitengebied is vaak goed mogelijk. Bloemenlinten, bomerijen, bosjes, slootkanten en ‘overhoekjes’ zijn netwerken voor dier- en plantensoorten. Vlinders, egels, vleermuizen, eekhoorns en vogels zullen hier dankbaar gebruik van maken. Bij nieuwbouw hoort voldoende groen dat op een goede manier aansluit op bestaande groene structuren. We noemen dat ‘natuurinclusief bouwen’: zo min mogelijk verhard en veel inheems groen.

Maatregelen gaan hier vaak samen met wat vanuit klimaatadaptatie nodig is. In kernen is er vaak ook meer mogelijk met vrijwilligers die het beheer oppakken.

Een plek waar in ieder geval groen aanwezig moet zijn is op de schoolpleinen. De voordelen van een groen schoolplein ten opzichte van een verhard schoolplein zijn vrij groot. Ook is het een mooie manier om veel mensen te betrekken bij (en informeren over) het vergroenen van de leefomgeving.

Landschappen zijn ook ecosystemen. Als je daar één schakel uit haalt, zeg de bijen, dan kun je het hele systeem uit balans brengen, bijvoorbeeld een voedselketen, of de gezondheid op het spel zetten. Een groeiende groep bewoners vindt biodiversiteit belangrijk. Een voorbeeld is [Lithoijen in Vogelvlucht](#) en de [Plantdagen](#) in Lithoijen. Bewoners hebben geëxperimenteerd met ‘natuur-inclusief bouwen’, met ruimte voor bijen, vogels en vleermuizen. Zo verbonden ze de dorpskern met het landelijk gebied. Dat deden ze met nestkasten, bijenhotels, fruitbomen en schuilplekken in hagen, struiken en bloemenranden. De bewoners kregen hierbij deskundige begeleiding. Dit is een illustratie voor het grote Osse vrijwilligersnetwerk met veel lokale initiatieven. Naast Lithoijen hebben ook Lith en Megen aanvragen ingediend voor vergelijkbare projecten en anderen gaan hopelijk volgen.

De Stamtafel van Geffen heeft in een eigen toekomstvisie ook aandacht voor de groene omgeving. Bij de gesprekken in de kernen werd dat nog eens duidelijk voor alle kernen verwoord: zorg voor een goede geleidingszone, en ook verbindingen voor langzaam verkeer en zorg dat deze elkaar niet in de weg zitten.

Visie: wat vinden we belangrijk?

We vinden het belangrijk om het rijke groen in de kernen te behouden en uit te breiden. We maken maximaal gebruik van de goede effecten van groen en natuur, voor een gezonde en duurzame leefomgeving voor onszelf en voor onze kinderen. Dit is ook belangrijk voor de biodiversiteit. We willen zo veel mogelijk aansluiten bij de kwali-

teiten die er al zijn. Bodem en water zijn daarbij leidend. We werken met de natuur in plaats van er tegenin. Het is belangrijk om samen met de bewoners de kwetsbare natuur en het landschap te beschermen en te werken aan een robuust groen netwerk. Groen in de kernen is niet alleen mooi, maar ook uitnodigend en dus belangrijk voor de gezondheid en ontmoeten. Het helpt ook bij het opvangen van de gevolgen van de klimaatverandering, zoals hittestress en vasthouden van water. Het opvangen van piekbuien, bieden van verkoeling door schaduw en verdamping zijn voorbeelden hoe groen helpt voor leefbaarheid en gezondheid.

Groen en natuur zijn belangrijke kwaliteiten in de kernen. Het belangrijkste groen ligt buiten de bebouwde kom. Het is belangrijk dat er een goede verbinding met de kern is, onder meer voor het genieten van de natuur, het cultuurhistorische landschap en recreatie. De kwaliteit van het groen kunnen we verbeteren door ‘natuurinclusief werken’. Dus: minder verharding, meer (gebiedseigen) groen. Dit helpt ook mee in klimaatadaptatie.

De cultuurhistorie kan ook helpen bij de aanpassing van het klimaat, staat in het vorige hoofdstuk. Hoe zit dat? De vorm van de kernen ontstond vaak uit noodzaak: wonen waar het veilig en droog was. Die vorm geeft de kernen zijn karakter. Maar ook binnen de kernen helpt de geschiedenis. Als in het verleden een stroom gedempt is, blijkt dat nu vaker een plek met wateroverlast. Een nieuwe sloot kan water juist te snel afvoeren. Kennis van de geschiedenis is nodig bij nieuwe maatregelen. Het terugbrengen van die oude structuren past ook in het historische karakter van een kern. Het kan de betrokkenheid van de bewoners vergroten, en dus meer draagvlak en snellere procedures en de trots van zich eigenaar voelen. Net als bij bouwen, ondernemen, voorzieningen is hier het credo: werk integraal. Dat betekent: de muren weg tussen bewoners en gemeente, net als de hokjes in het gemeentehuis.⁷

We vinden het waardevol dat bewoners en verenigingen hier intensief aan meewerken. Het klimaat stelt wel andere eisen aan het groen, ook bij zelfbeheer: het

7 Zie daarvoor: <https://klimaatadaptatienederland.nl/actueel/actueel/nieuws/2019/cultuurhistorie/>

moet water vasthouden, en zich bijvoorbeeld na stormen en droogte weer kunnen herstellen. Het is dus belangrijk om zelfbeheer te ondersteunen en als gemeente en bewoners goede afspraken te maken. We maken samen een goede mix van randvoorwaarden (duurzaam, gezamenlijk, effectief, integraal, biodivers, klimaatbestendig etc.) en laten tegelijk ruimte voor inwoners om dit per plek voor een groot deel naar eigen inzicht in te vullen. Bomen zijn van grote waarde voor het landschap en voor de dorpen. Waar dat kan, beschermen we ze. Mocht kappen noodzakelijk zijn, dan planten we zo dicht mogelijk in de buurt een nieuwe boom.

Uitwerking: Wat gaan we doen?

Eerder vastgesteld en in gang gezet beleid dat we voortzetten

We gaan bij het beheer nog meer klimaatadaptief werken, waarbij we nog beter aansluiten op oude structuren.

Nieuw en niet eerder vastgesteld beleid

We ondersteunen bewoners die zelf het groen in de kernen willen beheren of meer groen willen ontwikkelen als dat bijdraagt aan de biodiversiteit, historische structuren, klimaatadaptatie, duurzaamheid, ontmoeten, gezondheid en/of het gemeenschapsgevoel in de kern. We maken daarvoor ook randvoorwaarden, omdat het groen belangrijk is voor klimaat, leefbaarheid, ontmoeten en gezondheid.

En daar waar het groen van de inwoners en bedrijven is, stimuleren we nog meer het onderhoud en weghalen van verharding en meer groen in de tuinen. Bij verharding geldt: groen en open, tenzij er heel goede redenen zijn om wel te verharden.

Rond de kernen proberen we een toegankelijk landschap te ontwikkelen waar naast landbouw en natuur ook recreatie en toerisme kunnen plaatsvinden.



7. Cultureel erfgoed: eigenheid van de kernen en stadjes

Naast landschap en natuur is ook cultureel erfgoed een belangrijke drager van de identiteit van de kernen en stadjes. Hieronder vallen archeologische vondsten, bijzondere gebouwen, historische landschappen, collecties, verzamelingen, verhalen en tradities. Stuk voor stuk erfgoed dat bijdraagt aan een mooie en prettige leefomgeving. Denk bijvoorbeeld aan sfeervolle oude gebouwen die je ziet als je door de kernen loopt. Veel gebouwd erfgoed is particulier bezit, maar belangrijk voor het (gemeenschappelijke) karakter van een kern. Als het stof van een afgebroken melkfabriek of klooster opgetrokken was, hoorde je vaak: 'toch sunt...'. Gewone (of soms zelfs lelijke) gebouwen (en straatjes, groen) bleken dierbaarder dan gedacht. Net als oude foto's en familiebezit, gooi je cultureel erfgoed niet achteloos weg. Je kunt het verleden van een kern maar één keer afbreken. De afbraak van een katholieke kerk in 1621 in opdracht van het Staatse leger ligt nog altijd wat gevoelig bij sommigen in Huisseling. Immaterieel erfgoed is minstens zo belangrijk voor de identiteit van de kernen. Denk aan sociale gewoonten, voorstellingen, rituelen, tradities, uitdrukkingen, verhalen, bijzondere kennis of vaardigheden. Erfgoed laat zien waar we vandaan komen, wie we nu zijn en wie we kunnen worden. Het zegt iets over onze identiteit en verbindt gemeenschappen. Maar je kunt (ook als gemeente) niet al het erfgoed behouden. Hoe kan erfgoed bijdragen aan een prettige en herkenbare leefomgeving? En wat kan een gemeente doen om dat te stimuleren?

Context: Wat speelt er in de kernen?

Wat hoorden we afgelopen jaar in de kernen?

Opvallend, maar begrijpelijk was de uitspraak die we vooral in Megen en Ravenstein hoorden: we merken pas aan buitenstaanders hoe mooi onze omgeving is. 'We horen van de toeristen hoe mooi het hier is'... Vaak zijn inwoners trots op de oude gebouwen, karakteristieke bomen en een archeologisch of overgeleverd verhaal. 'Het maakt wie we zijn en ons verbindt als gemeenschap'.

We horen vanuit de inwoners van de kernen de roep om meer maatwerk bij behoud van erfgoed, en om de identiteit van kernen te benoemen. Tegelijkertijd horen we daarin ook verschillen. Niet iedereen vindt hetzelfde belangrijk of kenmerkend voor een kern.

Wat speelt er in de Osse kernen en daarbuiten?

Elk Osse kern heeft een eigen geschiedenis, verschijningsvorm en vaak ook karakteristieke gebouwen. Megen was een katholieke enclave in het protestante Nederland. Ravenstein was lang geen deel van Nederland, maar kreeg ergens in de onderhandelingen wel een garnizoen en wat protestante accenten. Bewoners financierden een kerk met een loterij. Geffen was een kern van aanpakkers, met vooral veel aannemers. Herpen herbergde lang landlopers. Lith koestert het verhaal van de grote Snoek en de excentrieke dorpsdokter Tjerk van Taeke. Net als Herpen, Ravenstein (en Oss) had het kleine Oijen een kasteel. Die historische verschillen bepalen nog altijd een deel van de kwaliteit en eigenheid van de kernen en stadjes.

De fysieke leefomgeving van de Osse kernen is rijk aan erfgoed, uit alle perioden en in veel soorten. De stadjes Megen en Ravenstein, met ook een in deze streek bijzondere protestantse kerk en de barokke Luciakerk, zijn geliefd. Net als de oude paden in Lith, de Sint Sebastianuskerk in Herpen en de Joodse begraafplaats in Geffen en bijvoorbeeld klooster Bethlehem in Haren. Kerken en kloosters raken leeg, maar ook niet-gelovigen noemen de kerk vaak als belangrijk herkenningspunt van hun kern. Dijkhuisjes bepalen ook het karakter van dorpen aan de Maas. Tot het immateriële erfgoed horen evenementen als 'Effe noar Geffe', de Maasdijkmarathon en de vele sport- en carnavalsactiviteiten in de kernen.

Erfgoed is door de wet beschermd, bijvoorbeeld archeologische vondsten en monumenten. De gemeente kan vanuit de wet ook monumenten aanwijzen en daarvoor waarden aan verbinden. Vaak is daar ook geen inspraak over mogelijk.

Voorbeeld: Wandelen door oud Maren

In het voorjaar van 2021 verscheen het boekje 'Wandelen door oud Maren'. Gids Nol Steenbruggen stipt aan wat Maren bijzonder maakt en maakte: dijkhuizen, Boerenbond, het paadje van Drika de Meurs (tussen kerk en café), bijnamen en de arbeidershuisjes. Het fotoboekje, dat meteen uitverkocht was, laat zien wat mensen belangrijk vinden in hun kern, ook de herinnering aan wat er niet meer is. In september 2022 verschijnt er een nieuw boekje met wandelingen in Maren-Kessel en 't Wild.



Visie: wat vinden we belangrijk?

Een gemeente kan dus veel zelf bepalen bij cultureel erfgoed en vooral monumenten. Maar wat Oss liever doet, dat is: erfgoed betrekken bij voorzieningen en woningbouw. We willen bij elke verandering vooraf actief het belang van erfgoed afwegen. Welke kansen zijn er voor hergebruik? We willen dat vanaf het begin in elk proces meenemen. We doen dat in goede dialoog met bewoners, heemkunde en vooral de eigenaren van erfgoed. Door de gemeenschap actief te betrekken, kunnen we meer mogelijk maken en behouden. Dat betekent ook: niet strak vasthouden aan regels, maar samen betaalbaar behouden.

In de stad Oss is veel industrieel erfgoed helaas verdwenen. Maar wie een kijkje neemt in de kernen zal zich verbazen over de hoeveelheid en verschillende soorten cultureel erfgoed. We vinden het erfgoed dus belangrijk. Het draagt bij aan een mooie en prettige

leefomgeving. Die verandert continu. Zeker de komende jaren door onder andere grote vraagstukken rond klimaat en wonen. We willen het erfgoed beheren, behouden en beschermen en het als inspiratie laten dienen om ontwikkelingen in gang te zetten. Dan is het belangrijk om het beter zichtbaar te maken en opnieuw te beleven. Levend hergebruik is daarvoor een goede manier.

Het Osse erfgoed is van de gemeenschap, dus het moet toegankelijk zijn voor zoveel mogelijk inwoners, voor jong en oud. We horen van het erfgoedveld dat nu vooral de oudere generaties of erfgoedkenners zich inzetten voor het erfgoed en ervan genieten. Zij zijn erg belangrijk voor Oss. Maar we willen ook jongere generaties trots laten zijn op het verleden. We willen dat een breed publiek het eigene van de gemeente Oss ervaart en er trots op is. We willen niet 'beslissen over', maar 'beslissen met'. Sterker: we stimuleren initiatieven vanuit de samenleving. Toegankelijk erfgoed is ook belangrijk voor de

vrijtijdssector: het trekt bezoekers, toeristen en recreanten en bindt hen aan Oss. Inwoners willen meer maatwerk en de identiteit van kernen versterken, maar niet iedereen vindt hetzelfde belangrijk. Als we als gemeente daarin een keuze zouden maken, ligt versplintering op de loer, daar waar we juist samenwerking en draagvlak willen creëren. En niet onbelangrijk: veel organisaties doen een beroep op de gemeente bij het behoud van erfgoed, vaak ook financieel. De gemeente heeft te weinig geld om hierin flink tegemoet te komen. Maar de gemeente kan wel andere rollen spelen, bijvoorbeeld rond hergebruik. Denk aan: meewerken aan herbestemming en de weg wijzen bij het vinden van geld.

Uitwerking: Wat gaan we doen?

Eerder vastgesteld en in gang gezet beleid dat we voortzetten

We gaan het Osse erfgoed voor een breder publiek toegankelijk maken. Dat staat ook in de kort geleden vastgestelde Erfgoedvisie.

Nieuw en niet eerder vastgesteld beleid

We willen een cultuurhistorische waardenkaart opstellen, met daarop alle cultuurhistorische elementen (gebouwd erfgoed, historisch landschap, archeologie) in de kernen. Onderdeel daarvan is mogelijk ook een fonds ter bescherming van cultuurhistorische waarden. Zo kunnen we bij nieuwe plannen direct zien wat er aan erfgoedwaarden in een gebied is. We kunnen ze beter meenemen in het plan en beschermen. Ook kunnen de waarden als inspiratiebron bij de plannen worden meegenomen. Op die manier maken we van erfgoed geen sluitstuk, maar startpunt. In de uitvoeringsagenda van de nieuwe Erfgoedvisie staat verwoord wat we als gemeente qua uitvoering met ons erfgoed gaan doen.



Inwonersinitiatieven en samenwerking in de kernen



In deze visie willen we niet alleen een uitspraak doen over de huidige leefomgeving, maar ook over de manier waarop gemeente, inwoners en maatschappelijke partners en ondernemers daarbij samenwerken. Bewoners krijgen meer ruimte voor initiatieven. Vooral als deze een bijdrage leveren aan het versterken van de gemeenschappen, wil de gemeente ze graag ondersteunen. Maar hoe? Welke rollen hebben gemeente en bewoners?⁸ Wanneer is de gemeente aan zet en wanneer de inwoners? Welke rol kunnen ondernemers en anderen spelen? En belangrijk: onder welke randvoorwaarden? Maatwerk is geen willekeur.

⁸ Een belangrijke leidraad is een publicatie van de Nederlandse School voor Openbaar Bestuur (NSOB) over de rollen van de overheid. Zie: <https://www.nsob.nl/sites/www.nsob.nl/files/2019-10/NSOB-2017-Sturen-en-stromen.pdf>

Het is belangrijk dat we beseffen dat betrokken inwoners eigenaar blijven van hun eigen initiatief. Als ze ondersteuning van de gemeente vragen, dan moeten we ons goed bewust zijn van onze rol, en voorkomen dat we veel gaan sturen. Het perspectief van de gemeenschap, de initiatiefnemers staat centraal, begeleiding vanuit de gemeente moet iets toevoegen. Bijvoorbeeld kennis bieden, ondersteunen bij het proces of helpen bij het delen van ervaringen.

In deze visie kijken we naar die initiatieven vanuit de fysieke omgeving. Dit is een eerste verkenning. De kaders voor participatie en inwonersinitiatieven worden namelijk nu uitgewerkt in een brede visie op participatie (vanuit de Bestuursopdracht Participatie) en een visie op de Osse sociale basis en gemeenschapsgericht werken. Ook de rol van de wijk- en dorpsraden bij het versterken van de gemeenschappen gaan we daarin samen met hen opnieuw bekijken.

We gaan in dit hoofdstuk in op twee aspecten van inwonersinitiatieven. Eerst beschrijven we de initiatieven: over welke initiatieven hebben we het hier? Wat vinden inwoners? En wat is onze visie en afwegingskader bij deze initiatieven? Daarna gaan we in op de samenwerking en rolverdeling tussen gemeente, inwoners en andere betrokkenen.

1. Maatwerk bij initiatieven in de openbare ruimte

Leefbaarheid is in eerste instantie een verantwoordelijkheid van inwoners zelf. Bewoners koesteren hun kern, maar vinden wel dat er dingen mogelijk gemaakt moeten worden. Bijvoorbeeld voor woningen, winkels, bedrijven, evenementen en ingrepen in de omgeving. Een goed idee van iemand, kan voor anderen vervelende gevolgen hebben. Om de leefbaarheid van de kernen te behouden, is het nodig dat de gemeente een balans zoekt tussen initiatieven en het algemeen belang, tussen koesteren van de bestaande omgeving en toch niet te veel vasthouden aan de regels. De gemeente moet tegelijk beschermen en dingen mogelijk maken.

Context: Wat speelt er in de kernen?

Bewoners laten soms weten dat ze initiatief willen nemen in hun kern. Om wat voor ini-

tiatieven gaat het hier? Allereerst particulieren die een vergunning aanvragen voor een eigen woning of bedrijf, maar ook ondernemers die iets willen in een woonstraat, groene omgeving of wijkgebouw. Verenigingen die hun accommodatie willen verbeteren, de gemeente die een straat of plein aanpakt, verkeersmaatregelen. Bewoners die samen groen, een straat of natuur in de kern willen onderhouden en beheren, een vereniging die een evenement wil organiseren, een boerderij die activiteiten voor zorg of recreatie wil bieden. Maar denk ook aan hergebruik van een oud, beeldbepalend gebouw, maatregelen om regenwater vast te houden, energie opwekken in een kern... Elk van dit soort activiteiten heeft voor- en nadelen voor mensen in de omgeving. Die moeten met elkaar in balans zijn. Een voordeel voor de een, mag geen groot nadeel voor de omwonenden opleveren. Daarom is draagvlak voor het initiatief heel belangrijk.

Visie: wat vinden we belangrijk?

Binnen de Omgevingsvisie blijft de gemeente bij het afwegen van initiatieven in de publieke ruimte het algemene belang en het beschermen van de omgeving voorop stellen. Dat geldt voor eigen activiteiten (zoals beheer van de openbare ruimte), maar ook bij het meewerken aan initiatieven van ondernemers, verenigingen en bewoners. We gaan dat uitwerken in de Visie Sociale Basis en de Visie Participatie. We willen daarbij dat onze regels gericht allereerst zijn op mogelijk maken wat nodig is voor de leefbaarheid van de kern. Maatwerk dus. Maar dat is geen willekeur. In deze visie geven we een schets van thema's die een rol spelen bij de afweging om initiatieven in het fysieke domein te ondersteunen, een afwegingskader. Deze uitgangspunten werken we nader uit na vaststelling van de Visie op de sociale basis.

Dit afwegingskader is de basis waarop gemeente en inwoners afspraken kunnen maken en bewoners kunnen inschatten of iets wel of niet kan. En er zijn zaken die we als gemeente hoe dan ook willen beschermen, zoals veiligheid, duurzaamheid en blijvende vitaliteit van de kernen. Een heel groot deel van het beleid is daarnaast vastgelegd in wetten, waar ook een gemeente zich aan moet houden. Maar wat we wel kunnen doen, is helpen zoeken naar de ruimte die er wel is, die ruimte ook bieden en de initiatiefnemers begeleiden.

We willen het afwegingskader de komende jaren in praktijk brengen en bijstellen.

Dit zijn de eerste uitgangspunten die we in het achterhoofd houden bij onze afwegingen:

- Draagt het initiatief bij aan maatschappelijke doelen, zoals leefbaarheid, ontmoeten, gezondheid, duurzaamheid (energie, klimaat, materialen) en aan het bouwen van de gemeenschap? We bekijken daarbij ook de doelen uit de sociale agenda voor de kern waar dit speelt. We werken ook dit verder uit.
- **Algemeen belang** gaat voor individuele belangen. Heeft de samenleving dit hier nodig? Is het afhankelijk van de kern? Past het? Stimuleert het ontmoeten, gezond en duurzaam leven? In welke vorm gebeurt dat het best? Is het geen aantasting van het algemeen belang of grote privébelangen?
- **Slim combineren of juist eenvoudig:** soms zoeken we met bewoners naar de best mogelijke manier om functies te combineren: een gemeenschapshuis dat centraal ligt, voor veel mensen aantrekkelijk is, waar ook een fysiotherapeut of prikpost is, waar een ondernemer een bar kan uitbaten en activiteiten organiseren, met bijvoorbeeld een kinderopvang en ruimte voor activiteiten van verenigingen en anderen. Dat stimuleert de levendigheid. Maar soms is ook eenvoud nodig. Als er alleen een ontmoetingsplek nodig is, kan de gemeente een huis huren en open stellen. Een voorbeeld: wil een club flink mee investeren in een eigen clubhuis of samen met anderen een faciliteit delen? Willen we in elke kern een eigen gemeenschapshuis of waarderen we een bestaande kantine op, zodat ook anderen er gebruik van kunnen maken? Wat is proportioneel en passend in de kern? Zijn er eenvoudiger alternatieven?
- Gaan we slim om met de **ruimte**? We gebruiken per persoon meer ruimte. We wonen met minder mensen in een huis, in de kernen staan vaak grote huizen met een tuin en een heg eromheen, waardoor het (logisch) echt privéruimte wordt. Ook bedrijven en organisaties omheinen hun terrein. Gedeelde, groene en open ruimte draagt echter ook bij aan het karakter van de kern. Deze ruimtes maken ook ontmoeten en bewegen aantrekkelijk: wandelen, fietsen, een praatje, maar ook gezamenlijk onderhoud en een aantrekkelijk uitzicht. We vragen ons af: verbetert het initiatief de ruimtelijke kwaliteit? Past het in het karakter van deze plek? Maakt het de ruimte toegankelijk en aantrekkelijk voor meer mensen?
- Is het initiatief **duurzaam**? We delen de ruimte met planten en dieren, we willen

onze kleinkinderen of mensen waar dan ook op de wereld niet opzadelen met problemen die wij veroorzaakt hebben. We kijken naar opwekken en besparen van energie, gebruik van materialen, betrekken van mensen, biodiversiteit en andere kenmerken van duurzaam leven en ondernemen. Als bewoners zelfs het groen onderhouden en bijvoorbeeld bomen snoeien, gebeurt dat dan professioneel, gericht op het behoud van het groen en niet alleen op het tegengaan van overlast, waardoor het groen verdwijnt?

- Bij duurzaam hoort ook de vraag: is dit iets dat we voor onbepaalde tijd kunnen doen? Bijvoorbeeld als bewoners een initiatief nemen voor beheer van groen of opwekken van energie, is dat dan over tien jaar nog steeds een succes? Wat is daarvoor nodig?
- **Een collectief initiatief** gaat voor een individueel: Lange tijd bepaalde de overheid wat er gebeurde in de openbare ruimte. Vanaf de eeuwwisseling gingen burgers (inwoners of ondernemers) zich meer inzetten. De laatste jaren zie je vaker dat inwoners daarbij intensief samenwerken. Samen zetten ze zich in voor de leefbaarheid en vanuit een gedeeld belang of een lokale waarde. Denk bij die waarde aan uitspraken als: 'wij zijn aanpakkers', 'wij regelen het samen' en 'kijk dan hoe mooi...' Het gaat dan om toekomstbestendige plannen voor de hele gemeenschap of grotere groepen. Een groep is daarbij minder kwetsbaar dan een individu. Belangrijk is dat niemand dan over het hoofd gezien wordt en dat de kwaliteiten van de mensen in de groep elkaar aanvullen. Dat soort initiatieven versterkt de gemeenschappen en een gedeelde identiteit. Ze zorgen ervoor dat inwoners (oud én nieuwkomers) zich trots een deel voelen van hun kern. Bij plannen moet dus duidelijk zijn of het een gezamenlijke inspanning is voor een algemeen belang.
- Is duidelijk wie de **eigenaar** is? Juist bij samenwerking is het belangrijk om af te spreken wie eigenaar is van een project, activiteit of ontwikkeling: een groep bewoners, de gemeente, een organisatie (zoals Ons Welzijn of Mooiland). En welke rol de andere partijen daarin spelen. Hoe kunnen zij ondersteunen, zonder over te nemen?
- **Draagvlak:** is er draagvlak bij de omgeving? De initiatiefnemer moet dat aantonen. Veel activiteiten hebben gevolgen voor de directe omgeving. Horeca in een gemeenschapshuis stimuleert de levendigheid en houdt het gemeenschapshuis betaalbaar, maar het kan er ook voor zorgen dat het plaatselijke café moet sluiten

omdat de verenigingen of klanten wegblijven. Bij draagvlak kijken we of de buren en andere belanghebbenden kunnen meepraten of misschien zelfs mee beslissen over wat er komt en hoe het er komt?

- **The right tot challenge:** Kunnen bewoners taken (en dan ook geld) van de gemeente overnemen? Hoe wordt dat geregeld, ook voor de langere termijn?

Regels zijn meestal zo opgesteld dat ze in alle gevallen tot een beslissing leiden. Er kunnen rechten aan ontleend worden en dus moeten ze duidelijk zijn. Een wegingskader is veel minder star, het maakt afwijken mogelijk. Het nodigt uit voor een gesprek. Het moet vooral tegemoet komen aan wat op dat moment en in de toekomst nodig is. Het is goed om wel iets achter de hand te houden, voor als het mis gaat. We leggen afspraken en voorwaarden vast op papier bij onomkeerbare processen.

Dit is geen magisch medicijn tegen teleurstelling. Nieuwe initiatieven kunnen niet op alle punten scoren, maar plannen kunnen wel verbeterd worden (en makkelijker geaccepteerd) als ze deze in het achterhoofd houden. Door alle betrokkenen ('stakeholders') aan de voorkant mee te nemen kunnen ook inspraakprocedures sneller of eenvoudiger zijn. Als de omwonenden een plan omarmen en er invloed op uit kunnen oefenen, hoeven ze vaak geen formeel bezwaar maken. De vragen hierboven kunnen initiatiefnemers op weg helpen bij het inpassen van hun plannen.

Wat hebben we opgehaald?

Bij onze gesprekken in de kernen hoorden we dat het zelf nemen van initiatief vaak lastig is. Sommige initiatieven zijn complex of ze vergen veel tijd, bijvoorbeeld door de ingewikkelde regels van de gemeente. In een aantal gevallen zakt dan de aandacht. Of bewoners die hun eigen deel ingebracht hebben, zetten een stap terug, waardoor de energie uit de groep vermindert. Soms zijn er wettelijke beperkingen of bijvoorbeeld beleid van een hogere overheid (zoals een provincie) die toch al lastige zaken nog moeilijker maken.

Het is dus af en toe behoorlijk lastig om een gezamenlijk project van de grond te krijgen. Zeker bij een CPO voor wonen, waarin bewoners zelf als projectontwikkelaar

optreden voor een aantal woningen. Bewoners maken vanaf het begin kosten, terwijl de uitkomst vaak onzeker is. Dan is ondersteuning van de gemeente belangrijk. Maar er is meer dan alleen praktische ondersteuning. Bij een van de avonden in de kernen hoorden we: 'Ergens halverwege het project kregen we het gevoel dat we samen met de gemeente de schouders zetten onder een lastige klus. We waren een team geworden.' Het is belangrijk dat ambtenaren en bewoners vanaf het begin daaraan werken: niet tegenover elkaar staan, maar echt samenwerken. Zonder daarbij overigens de uitgangspunten lost te laten. Bij elk project horen regels, plannen en beleid waarin het moet passen. De gemeente kan vaak ook minder financieren dan initiatiefnemers willen. Maar de taak voor de gemeente (en bewoners) is om bij elke samenwerking samen te kijken hoe we het optimale uit een plan halen. De opiniecommissie ruimte gaf ons ook mee: kijk of je initiatieven nog wat meer vanuit zogenoemde gebied gebonden budgetten kunt ondersteunen. Dat geeft ook de dorpsraad een belangrijke taak in elke kern.

'Ergens halverwege het project kregen we het gevoel dat we samen met de gemeente de schouders zetten onder een lastige klus. We waren een team geworden.'

Uitwerking: Wat gaan we doen?

Vanuit de visie op de leefomgeving in de kernen zijn dit nog geen concrete plannen, maar ideeën. We gaan ze vanuit de Bestuursopdracht Participatie uitwerken met collega's (beleidsmakers, wijkcoördinatoren etc.) en met belanghebbenden (bewoners, verenigingen, ondernemers) en zorgen dat ze bruikbaar zijn in de praktijk. Als we deze gebiedsvisie voorleggen aan inwoners, krijgen we reacties. Die reacties nemen we ook mee bij de uitwerking van de Bestuursopdracht. We willen die elke paar jaar opnieuw tegen het licht houden. Leveren ze een bijdrage aan flexibel omgaan met lokale initiatieven, maar beschermen ze ook de waardevolle zaken in de kern? Helpen ze zowel de gemeente als de initiatiefnemers bij het kiezen en beslissen? Dragen ze

bij aan de vitale gemeenschappen die de Osse kernen zijn? Om dit mogelijk te maken, zijn vanzelfsprekend mensen en budget nodig, maar ook afstemming met andere beleidsterreinen (stedelijk gebied, sociale sector). Vanuit deze visie brengen we ze al onder de aandacht.

2. De rol van gemeente, bewoners en anderen bij samenwerking

De rol van de overheden is aan het veranderen, ook die van de gemeente. Oude structuren zijn minder vanzelfsprekend. Gemeenten zijn efficiënter en meer marktgericht gaan werken met grotere taken of minder budget. Of bescheidener: Op veel terreinen laten we meer aan bewoners over. Dat mag niet leiden tot desinteresse en laten waaien. We zullen nieuwe manieren van samenwerken en beslissen moeten vinden, waarbij we ons bewust zijn van onze kerntaken en wat we aan anderen overlaten. We willen daarbij de gemeenschap meer centraal stellen.

Daarin zullen drie partijen gelijkwaardig moeten samenwerken: een initiatiefnemer (vaker dan vroeger een groep; meestal bewoners, ondernemers, verenigingen), omwonenden en de overheid. Dat is in lijn met de nieuwe Omgevingswet. Overheden kunnen flexibel inspelen op ontwikkelingen in de leefomgeving. Maar het betekent ook dat iedereen de taak heeft om met de andere partij in overleg te blijven. De betrokkenen moeten het eens zijn wie de eigenaar is van het initiatief. De gemeenschappelijke doelen én de verschillen moeten al vroeg helder zijn.

Betrokken bewoners en ondernemers nemen een initiatief

Vitale gemeenschappen kunnen veel betekenen voor hun kern of buurt. Vooral als inwoners en ondernemers zich betrokken voelen. Vaak slaan ze de handen ineen om zaken met een algemeen belang op te pakken. Denk aan inrichting van de openbare ruimte, beheer van gemeenschappelijke voorzieningen, collectief vervoer, energiecorporaties etc. Er zit ook heel veel kennis en ervaring in de samenleving, bijvoorbeeld bij mensen die na hun pensioen als vrijwilliger aan de slag gaan met erfgoed, sport, cultuur, sociale activiteiten en nog veel meer.

Ze weten wat er speelt, verdienen respect voor wat ze doen en kunnen een cruciale rol spelen in een kern. Als aanpakker, maar ook als aanspreekpunt, antenne, coördinator, adviseur en op heel veel andere manieren. Soms hebben initiatiefnemers behoefte aan ondersteuning. De kunst is om het eigenaarschap bij inwoners te laten en die energie niet dood te slaan in structuren en subsidies, maar juist aan te wakkeren en helpen kanaliseren. Daar zijn veel vormen voor, van een dorpsondersteuner (een inwoner die zijn rol in de kern bewezen heeft) tot de maatschappelijke organisaties en ambtenaren, in allerlei mixvormen. De Bestuursopdracht Participatie gaat dit in kaart brengen. Daarbij hoort: 'Welke vorm van participatie past hier het best?'

Gemeente: Loslaten en ondersteunen

Het coalitieakkoord heeft als belangrijk speerpunt het vergroten van het vertrouwen van gemeente en inwoners in elkaar. Dit vraagt om lef als gemeente om los te laten en alleen daar in te springen als de hulp leidt tot een grotere maatschappelijke winst. En dat laatste is vooral: leefbaarheid, ontmoeten en gezondheid, groen, luifbenkskes, fietsroutes, een knarrenhofje met een openbare tuin. Het vergt ook wat van de ambtenaren, die dan vooral energie kanaliseren en bijvoorbeeld instrumenten aanreiken. Het vergt ook lef van bestuurders en politiek: erkennen dat inwoners soms keuzes maken die niet passen binnen onze kaders, ruimte maken voor experiment en durven investeren in koplopers.

Bij veel initiatieven in de Osse kernen zien we goede samenwerking tussen inwoners, ondernemers en gemeente, met name rond wonen, ecologie en duurzaamheid. Maar bij bijvoorbeeld groen en accommodaties, horen we dat er nog wel wat te verbeteren valt. Inwoners stoppen veel energie in hun plannen en de gemeente probeert hen de weg te wijzen en te ondersteunen. Maar het kan breder en beter, horen we in de kernen.

Vertrouwen moet groeien

Nog betere samenwerking tussen gemeente, inwoners, ondernemers is niet iets dat binnen één collegeperiode af is. Het gaat met vallen en opstaan. Vertrouwen moet groeien. Tussen gemeente en initiatiefnemers natuurlijk, maar ook bij die initiatiefnemers zelf. Sommige zaken, zoals een verpleeghuis, een gezamenlijk initiatief om

energie op te wekken of bijvoorbeeld hergebruik van erfgoed, vergen veel geld en jarenlange verplichtingen. Dat alles vraagt een overdachte rol van de gemeente, duidelijke afspraken over eigenaarschap, overleg, geduld, een solide plan en financiering, de wil om te leren en soms structurele ondersteuning; en dus tijd. Maar het draagt wel bij aan vitale gemeenschappen die deskundig hun zaakjes kunnen regelen. En gemeenten die merken dat het dan goed gaat.

Er is ruimte voor initiatief, samenwerken en dus leren van elkaar. In elk kern ontstaan ook gezamenlijke initiatieven en dus kansen. Deze kansen ondersteunen is ook de manier om in elke kern maatwerk te bieden, in te spelen op wat er op dat moment op die plek nodig is en zo het karakter van elke kern te behouden of versterken. Het kan zijn dat de kosten hiervan terugverdiend moeten worden door op andere plekken echte keuzes te maken. En initiatiefnemers zullen in veel gevallen zelf de financiering moeten regelen. Het goede gesprek voeren is geen garantie natuurlijk dat de gemeente of een groep initiatiefnemers het iedereen naar de zin maakt. Dat kan gewoon niet. Maar het moet er wel voor zorgen dat we niet achteraf zeggen: 'Hadden we maar...'

Om als gemeente echt samen te werken en te helpen initiatieven mogelijk maken, zijn nog wel wat stappen te zetten. Hier gaan we de komende tijd hard aan werken.



Meer info over de initiatieven in de kernen:

[Vereniging Kleine Kernen Noord-Brabant](#) en de brochure '[Goed voor elkaar Kernen](#)' van de Landelijke Vereniging voor Kleine Kernen. Dit soort documenten nemen we mee bij de verdere uitwerking.

Tot slot: wat is nou echt nieuw in deze visie?

Zoals we in het begin schreven, bewoners zijn over het algemeen erg tevreden over wonen in een van de stadjes of kernen. De nadelen (zoals minder kans op een woning, minder voorzieningen) nemen ze vaak voor lief. Dat betekent dat deze visie op dit moment geen aanzet is tot grote veranderingen in de fysieke leefomgeving. Verandert er dan niks?

Een visie is een momentopname. Zoals we tijdens het ontwikkelen van deze visie zagen, kan de samenleving snel veranderen: een pandemie, een oorlog, een plotseling en ingrijpend gevolg van de klimaatverandering, inflatie, energieprijzen: ze kunnen er voor zorgen dat groepen mensen ineens buiten de boot vallen. Zeker in een dorp is het niet vanzelfsprekend dat bewoners dan bij de gemeente aankloppen voor hulp of advies. Vaak is dat in een dorp ook minder nodig, omdat de gemeenschap een vangnet vormt. Buren willen nog wel eens ergens samen de schouders onder zetten. Dat wil overigens niet zeggen dat dat altijd en voor iedereen geldt. Sociale teams moeten waakzaam blijven dat niemand buiten de boot valt.

Die zelfredzaamheid van gemeenschappen moet wel de kans krijgen. Het is dan belangrijk dat dorpsgenoten elkaar kennen en vertrouwen. En dus dat ze elkaar tegenkomen, dat ze samen activiteiten ondernemen, dat ze meedoen in de samenleving. Voorzieningen en de leefomgeving moeten blijvend gericht zijn op ontmoeten en bewegen.

Wat verder nodig is: bewoners meer regie geven op die leefomgeving van de toekomst. Daarin is deze visie wel een breuk met het verleden. Het is een eerste aanzet voor nog meer en duurzamere participatie: overleg tussen gemeente, bewoners en

ondernemers; samenwerking, elk vanuit een eigen rol. En vanuit de maatschappelijke waarden die we willen beschermen. Zoals dat ontmoeten, dat meedoen, maar ook andere vormen van duurzaamheid: klimaatadaptatie, verstandig omgaan met grondstoffen, een prettig en veilig woonklimaat.

Consequenties van deze visie

Initiatieven ondersteunen we als ze aan bepaalde randvoorwaarden voldoen, zoals duurzaamheid. Daarvoor maken we een afwegingskader. Als we meer mogelijk gaan maken, moeten we goed nadenken hoe we dat kunnen doen. Initiatiefnemers gaan intensiever toetsen wat hun plannen betekenen voor de omgeving en zelf structureel budget regelen. Voor de gemeentelijke organisatie betekent flexibiliteit dat er meer overleg nodig is, een andere verdeling van onze capaciteit, maar vaak ook een andere houding.

Die ondersteuning moet ook dat structureel geregeld zijn. Bijvoorbeeld in een werkwijze voor participatie (binnen de bestuursopdracht participatie), beleid voor wijkgericht werken, de (misschien nieuwe) rol van de wijk- en dorpsraden etc. We zullen de manier waarop we faciliteren goed moeten omschrijven. Het is vaak niet betalen of realiseren, maar begeleiden. Verwachtingen moeten we dus goed managen, zowel de bewoners, ondernemers als de gemeente.

Die andere manier van werken (en verdeling van mandaat, capaciteit, rollen, budget etc.) is een opdracht die de Gebiedsvisie Stadjes en Kernen overstijgt. Die zullen politiek, bestuur, organisatie en samenleving samen moeten oppakken, onder meer vanuit de Omgevingsvisie, maar ook vanuit ander beleid en activiteiten.

