

Gemeenteraad

Gemeenteraad



Onderwerp:
Nieuwe Route Gevaarlijke Stoffen formeel
vaststellen

Volgnummer 2012-8
Dienst/afdeling SLWE

De raad van de gemeente Oss;

gezien het voorstel van burgemeester en wethouders van 31 januari 2012;

gelet op het advies van de raadscommissie Wonen, Openbare ruimte en Milieu van 7 maart 2012;

besluit:

1. de route gevaarlijke stoffen, zoals aangegeven in bijlage 1, aan te wijzen als bedoeld in artikel 18 van de Wet Vervoer Gevaarlijke Stoffen.
2. deze route gevaarlijke stoffen per 1 januari 2013 in werking te stellen

Aldus besloten in de openbare raadsvergadering van 29 maart 2012.

De gemeenteraad voornoemd,

De griffier,

De voorzitter,

Door rvandenakker op 30 mrt 2012

Door W.J.L. Buijs-Glaudemans op 30 mrt 2012

drs. P.H.A. van den Akker

drs. W.J.L. Buijs-Glaudemans

Coll:

17-01-2012

Route Gevaarlijke Stoffen 2013

Inwerkingtreding: 1 januari 2013

Dienst Stadsbeleid

Afdeling Leefomgeving, Wonen en Economie

Contactpersoon R. Kraus

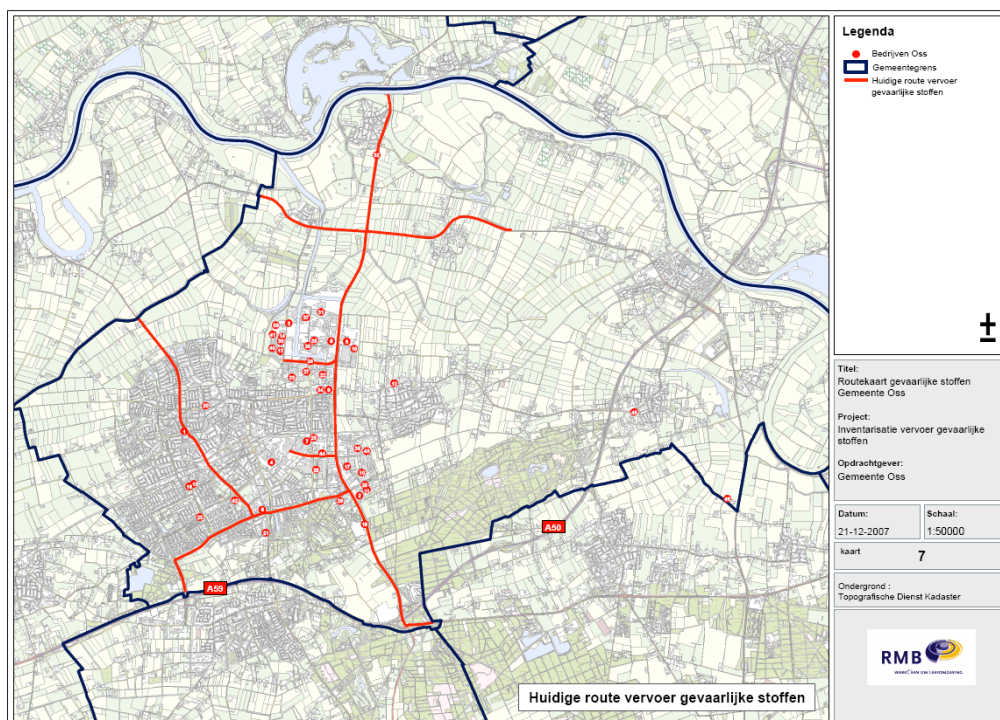
Inhoud

1. Aanleiding	5
2. Ontwerp van de nieuwe route	7
Consequenties nieuwe routing	8
Bijlage 1: Risico's van transport van gevaarlijke stoffen	9

1. Aanleiding

Op grond van de Wet vervoer gevaarlijke stoffen (Wvgs) heeft een gemeente de bevoegdheid om een route vast te stellen voor de transporten met gevaarlijke stoffen. Gemeentelijke routing betekent dat lokale wegen worden aangewezen waarover bepaalde gevaarlijke stoffen uitsluitend vervoerd mogen worden. Andere wegen worden daardoor ontzien. Voor het transport buiten die aangewezen route moet de vervoerder een ontheffing aanvragen.

De gemeente Oss heeft in 1999 een route vervoer gevaarlijke stoffen aangewezen, zoals aangegeven in figuur 1. De rode punten op de kaart geven de bedrijven in de gemeente Oss uit 1999 weer, waarvoor vervoer van voor externe veiligheid relevante gevaarlijke stoffen plaatsvindt.



Figuur 1: Oude routing vervoer gevaarlijke stoffen

In verband met de inventarisatie van externe veiligheidsrisico's in de gemeente is een onderzoek uitgevoerd naar de externe veiligheidsrisico's van het vervoer van gevaarlijke stoffen over de wegen in de gemeente Oss. Ook is in dit onderzoek de in 1999 vastgestelde route geëvalueerd. Op basis van vuistregels uit de Handreiking externe veiligheid vervoer gevaarlijke

stoffen van VNG is vastgesteld dat de betreffende transporten in combinatie
waardoor deze plaatsvinden, geen externe veiligheidsrisico's van



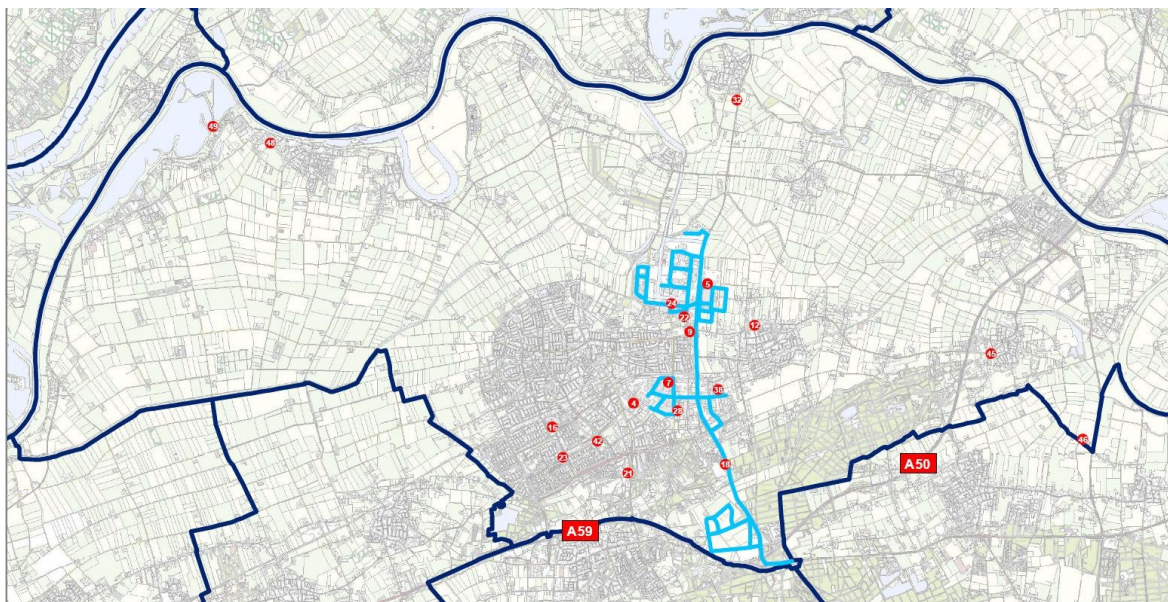
Route Gevaarlijke Stoffen 2013 – vastgesteld bij Raadsbesluit op 10 mei 2012

betekenis veroorzaken (zie bijlage 1 voor een nadere toelichting). Niettemin is ook gebleken dat de huidige route vervoer gevaarlijke stoffen niet meer actueel is omdat:

- enkele wegen die zijn aangewezen als vaste route voor vervoer van gevaarlijke stoffen niet meer als zodanig worden gebruikt;
- meerdere wegen die niet zijn aangewezen als vaste route worden gebruikt voor het vervoer van gevaarlijke stoffen. Hiervoor worden door de gemeentelijke brandweer van de gemeente Oss ontheffingen verleend;
- door filevorming op de N329 ontstaat er ongewenst 'sluipverkeer' (inclusief vervoer gevaarlijke stoffen) op de Julianasingel, Ruwaardsingel en Cereslaan. De Ruwaardsingel en Julianasingel liggen in de nabijheid van woonwijken. Een route door een minder dicht bebouwd gebied verdient de voorkeur.

2. De nieuwe Route Gevaarlijke Stoffen

Gekozen is om de nieuwe route gevaarlijke stoffen te concentreren op en langs de noord-zuid as door de gemeente Oss, de N329. (Zie figuur 2, Nieuwe Routering gevaarlijke stoffen).



Figuur 2: Nieuwe routering gevaarlijke stoffen

Concreet bestaat de route uit:

- de N329 vanaf de A50 tot en met de Nieuwe Waterweg. De bebouwingsgraad langs deze route is laag. Deze wegvakken zijn geschikt voor zwaar vrachtverkeer en in 2009/2010 is een reconstructie van de N329 gepland. Hierdoor zal de doorstroming van deze weg verbeteren en filevorming worden tegengegaan.
- aansluitend op deze route worden de volgende industrieterreinen ontsloten:
 - Vorstengrafdonk
 - Moleneind/Landweer
 - Danenhoef
 - Elzenburg
 - De Geer

Door alle doorgaande wegen op deze terreinen op te nemen in de rouwterreinen ook geschikt voor nieuwe bedrijven, die transport van route, behoeven.



De nieuwe route loopt niet door Lith of naar Landerd en Grave aangezien hier slechts met een zeer lage frequentie transport van gevaarlijke stoffen plaatsvindt. Voor deze transporten en andere transporten die niet via de nieuwe route plaatsvinden, dient een ontheffing te worden aangevraagd. Bij behandeling van een ontheffingsverzoek vraagt de gemeente advies aan de regionale brandweer.

Consequenties nieuwe routing

Burgemeester en wethouders kunnen indien dat noodzakelijk is voor het laden en lossen, ontheffing verlenen.

Ten gevolge van de nieuwe routing moet voor de transporten van gevaarlijke stoffen naar de volgende bedrijven altijd een ontheffing worden aangevraagd:

1. de LPG tankstations aan de Dr. Saal van Zwanenbergsingel, de Euterpelaan en de Hescheweg, de LPG tankstations in Lith, Berghem, Megen en Herpen en J. van Schijndel in Maren Kessel (propaantank);
2. de bedrijven in de gemeenten Landerd en Grave;
3. bedrijven die vuurwerk opslaan en verkopen.

Daarnaast kunnen Burgemeesters en wethouders een ontheffing verlenen wanneer de vastgestelde route niet toegankelijk is, bijv. bij afsluiting van de N329 als gevolg van wegwerkzaamheden.

De verwachting is dat er geen grote veranderingen zullen optreden in de daadwerkelijke routing van het vervoer van routeplichtige stoffen afgezien van 3 punten:

1. Bevoorrading van bedrijven op het industrieterrein Moleneind/Landweer zal via de Gasstraat-Oost gaan verlopen. Dit is een goed alternatief voor de Kantsingel. Hierdoor worden de woningen aan de westzijde van de Kantsingel gevrijwaard van risico's van deze transporten.
2. In de spits zal niet meer ad hoc de keus kunnen worden gemaakt om vanaf de A59 bij drukte op de N329 de route via de Cereslaan – Ruwaardsingel – Julianasingel te nemen.
3. Tot slot zorgt het feit dat er ontheffingen moeten worden aangevraagd voor het transport wat in gebieden met hogere personendichtheden plaatsvindt, zoals Cereslaan – Ruwaardsingel – Julianasingel voor meer inzicht in het daadwerkelijke transport van routeplichtige stoffen hier.

Bijlage 1: Risico's van transport van gevaarlijke stoffen

Onderzoek uitgevoerd door het RMB geeft aan dat er binnen de gemeenten Oss en Lith (huidige gemeente Oss), 19 bedrijven zijn die een transport van routeplichtige gevaarlijke stoffen tot gevolg hebben. Daarnaast zijn er circa 4 bedrijven in de gemeenten Landerd en Grave gevestigd die routeplichtige stoffen (laten) vervoeren.

Op basis van vuistregels uit de Handreiking externe veiligheid vervoer gevaarlijke stoffen van VNG is vastgesteld dat de betreffende transporten in combinatie met de omgeving waardoor deze plaatsvinden, geen externe veiligheidsrisico's van betekenis veroorzaken. De tabellen 1 t/m 3 geven dit weer. Uit de tabellen blijkt dat er zelfs op het drukst bereden wegvak, de Graafsebaan, niet voldoende transporten van gevaarlijke stoffen plaatsvinden om een 10^{-6} -contour te veroorzaken. Het aantal transporten met LPG of met LPG en andere stoffen gezamenlijk ligt ruimschoots onder de vuistregels van de VNG. Ook is te zien dat ook het aantal transporten op de Megensebaan en de Cereslaan – Ruwaardsingel – Julianasingel (de wegvakken in de gebieden met de hoogste personendichtheid in combinatie met de hoogste transportfrequenties) ruimschoots onder de grenswaarde van de VNG blijft om de oriëntatiewaarde van het groepsrisico te bereiken.

Tabel 1 t/m 3: De actuele vervoersomvang over de weg in Oss, in relatie tot de vuistregels VNG. De vuistregels geven een indicatie wanneer de oriëntatiewaarde overschreden wordt.

	Vuistregels VNG	Praktijk in Oss
	Voor PR 10^{-6} (Transporten per jaar)	Drukst bereden wegvak (Graafsebaan, 80km/u) (Transporten per jaar)
LPG	2.300	850
Gezamenlijk* buiten bebouwde kom	22.000	5.500
Gezamenlijk* binnen bebouwde kom	7.500	3.300

* Alle routeplichtige stoffen bij elkaar

Tabel 1

	Vuistregels VNG	Praktijk in Oss
	Voor GR oriëntatiewaarde (Transporten per jaar)	Cereslaan - Ruwaardsingel - Julianasingel (Transporten per jaar)
LPG	1.500	260
Gezamenlijk*	9.000	2.400

* Alle routeplichtige stoffen bij elkaar

Tabel 2

Route Gevaarlijke Stoffen 2013 – vastgesteld bij Raadsbesluit op 10 mei 2012

	Vuistregels VNG	Praktijk in Oss
	Voor GR oriëntatiewaarde (Transporten per jaar)	Megensebaan, 70km/u (Transporten per jaar)
LPG	1.000	550
Gezamenlijk*	6.000	3.300

* Alle routeplichtige stoffen bij elkaar

Tabel 3